

Nº 8 - 30



84730

M O D E L O

d e

U T I L I D A D

a favor de don PABLO GIL JUAN, de nacionalidad español,  
residente en Monóvar (Alicante), calle San Juan, nº 12,

p o r

"NUEVA ZAPATILLA"

Inventor: El propio solicitante.



84730

## MEMORIA DESCRIPTIVA

5 En la fabricación de zapatillas, en sus mas diversas formas, se han venido siguiendo las normas de fabricación del calzado, es decir, se ha construido la cara con su forma definitiva, cualquiera sea la que se haya de dar, y se ha aplicado después la suela.

10 Este procedimiento cuadra perfectamente a la manipulación o empleo de materiales susceptibles de un corte rigurosamente seguro, como son los cueros, fieltros y otros que no modifican sustancialmente su forma al ser definitivamente adaptados.

15 La aparición en el mercado de nuevos materiales, como los plásticos, cueros sintéticos, gomespumas y otros que inicialmente han venido a sustituir a productos naturales, han dado lugar, por el trabajo e ingenio humanos, a la formación de nuevos productos que de igual modo, si inicialmente venían a sustituir a otros de tradicional fabricación, - han hallado ocasión a la creación de nuevos objetos con características específicas hasta entonces jamás sospechadas.

20 Uno de estos objetos, es el que se ofrece a su protección en este Modelo de Utilidad, el cual, por reunir las características tan singulares que habrán de enumerarse a continuación, se hace acreedor a los beneficios de protección y explotación exclusivos que conceden los correspondientes artículos del vigente Estatuto de la Propiedad Industrial de 26 de Julio de 1929, publicado por Real Orden de 30 de -  
25 Abril de 1930, y modificado por Decreto de 26 de Diciembre de 1947.

Consiste este Modelo de Utilidad en una conjunción



84730

30 armónica de dos piezas fundamentales, cuyas características vienen determinadas a priori, y que, como vamos a ver, condicionan las cualidades específicamente protegibles del objeto que se ofrece.

35 En la hoja de dibujos unida, que forma parte de esta Memoria, se representa en la figura A) una pieza o corte-plan-tilla, que puede ser entera, o realizada por la unión de dos simétricas e iguales por un simple pegado, aunque en este segundo supuesto, no llega a poseer, naturalmente la consistencia que en el primero de ellos.

40 En las figuras B) y C), se representan dos simples tiras destinadas a servir de refuerzo, en el punto y lugar que a continuación va a explicarse.

45 Mediante el pegado, canto con canto, de "a" "b" "c", con "a" "d" "e", por una parte, y de "f" "g" con "f" "h" por otra (véase la figura A), se logra la zapatilla propiamente dicha, a la que se le adapta, por su parte anterior, cubriendo de la unión hecha con los dos cantos "a" "b" "c" y "a" "d" "e", por un simple pegado, la tira B); y a la unión "f" "g" y "f" "h", la tira C), tanto para aumentar su consistencia, cuanto para cubrir las juntas de unión.

50 Obtenido de esta forma el cuerpo de la zapatilla, se le resta añadirle el piso, figura D), que puede estar constituido por el material denominado "cuero-lite", material plástico o piso de cuero. Tal adaptación que se realiza por un pegado al uso, sitúa las dos piezas A) y D) en la relación que se ofrece en la figura E), si bien ha de considerarse que cuando tal pegado se lleva a cabo, la pieza A) ha quedado ya debidamente unida y cerrada como mas arriba se ha explicado.

55



84730

60

Debemos aclarar en este punto, que las piezas que se representan en las figuras A), B) y C), están recortadas de finas planchas de esponja; y que la pieza D) tiene, en armonía y conjunción con aquéllas, tales condiciones de adaptabilidad, y especialmente de dureza y flexibilidad, que hacen que el resultado sea un producto con características, como antes ya apuntamos, totalmente insospechadas.

65

Las más acentuadas notas en las que se centra la utilidad del objeto cuya protección se solicita, podemos enumerarlas del siguiente modo:

70

1) Son eminentemente cómodas, adaptables a los pies de la más diversa forma y estructura, sin la más mínima molestia para el usuario, por la suavidad y flexibilidad de la lámina que constituye su cuerpo.

75

2) La adherencia de las juntas canto con canto, es perfecta, formando un solo cuerpo, lo que imposibilita las roturas o desgarras.

80

3) La adherencia de la esponja al piso, cualquiera que sea, es igualmente perfecta, al punto que no pueden separarse ni mediante desgarradura.

85

4) Son eminentemente frescas para los pies, cambiándose el signo mediante un simple forro de pañete, que las hace usables con igual comodidad durante el invierno.

5) En el comercio se han de ofrecer con un dato revolucionario, cual es la insospechada baratura, sin posible comparación con las hasta ahora fabricadas y existentes en el mercado.

Después de la composición, estructura y características de este Modelo, así como aquéllos extremos en que se centra su utilidad, solo nos resta concretar en la siguiente



5

NOTA

84730

Las

### Reivindicaciones

1ª. Nueva zapatilla, constituida por una pieza enteriza de lámina de esponja o cualquier otro material idóneo, que al ser pegada canto sobre canto por las líneas opuestas y simétricas de su parte delantera y de la trasera, forman todo el cuerpo de la misma. Las dos únicas juntas, anterior y posterior, van reforzadas con dos tiras igualmente pegadas o adheridas. El piso, de cualquier material adecuado, va pegado en su totalidad a la parte inferior que deja la pieza enteriza después de pegadas sus juntas y cerrada, cuyas superficies son coincidentes.

### 2ª. NUEVA ZAPATILLA.

Tal y como aparece representado, descrito y reivindicado en la presente Memoria descriptiva que consta de cinco hojas de texto, mecanografiadas por una sola cara, y una hoja de dibujos.

Madrid, a 15 de Diciembre de mil novecientos sesenta.

*Luís Rodríguez*

84730

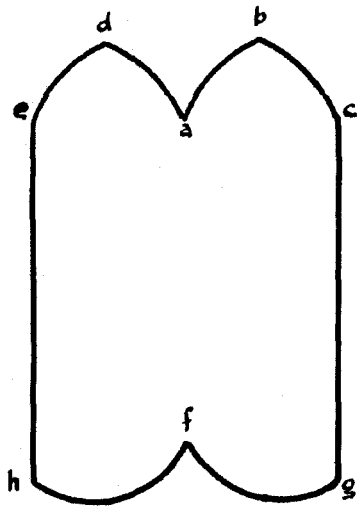


fig. A



fig. B



fig. C

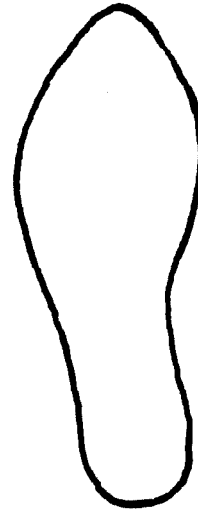


fig. D

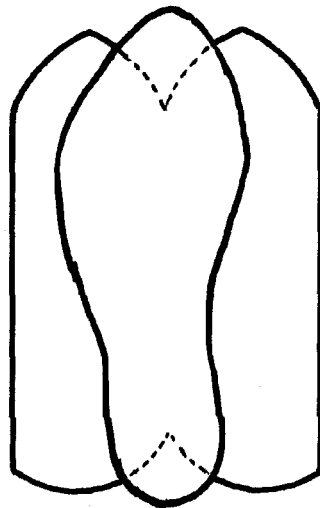


fig. E

*Escala variable*

MADRID 15 DICIEMBRE 1960

*Luciano Anderson*