

Nº 84674

-2



84674

84674

MODELO DE UTILIDAD
POR VEINTE AÑOS
EN ESPAÑA

Solicitado a favor de Ds. Josefina Posadas Escalona, de nacionalidad española, domiciliada en Valencia, Calle Calvo Sotelo, nº 9

p o r

;;;;;; "UN JUEGO DE CONSTRUCCIONES" ;;;;
~~~~~

MEMORIA DESCRIPTIVA  
=====

En la presente Memoria Descriptiva y en los dibujos anexos que la acompañan se describe el juego de construcciones, cuyo Modelo de Utilidad está destinado a garantizar la explotación con carácter de exclusividad en todo el ámbito nacional, formado por varias piezas de distinta forma, fabricadas preferentemente de materias plásticas que se unen sin necesidad de ningún elemento complementario, constituyendo figuras de casitas, avionetas,



10

mesitas, sillas e infinidad de objetos, con lo que se desarrolla la inteligencia del niño, distrayendole con fines prácticos para el mañana, al aficionarle y despertarle una aptitud inventiva, conseguida con este instructivo juguete.

15

Continuando con la descripción del mismo, en lo que sigue nos referiremos a la lámina de dibujos que se acompaña, en la que se ha representado un caso de realización práctica, con la salvedad, de que por tratarse de un ejemplo aclaratorio, los dibujos en cuestión han de interpretarse en su más amplio sentido y sin limitación alguna, y también las diversas clases de piezas que lo componen.

20

25

En dichos dibujos se tiene la figura 1 que corresponde a una perspectiva de una de las cuatro piezas que componen este juego; la figura 2, es la misma pieza en una vista en perspectiva por la parte trasera; la figura 3 representa una perspectiva de otra de las piezas de este juego; la figura 4 es esta misma pieza vista en perspectiva por la parte trasera; la figura 5 corresponde a una vista frontal de otra de las piezas que constituyen el juego; la figura 6 es la misma pieza vista en perspectiva; la figura 7 es otra de estas piezas, en vista lateral en alzado; la figura 8 es otra vista de esta pieza en perspectiva, y la fig. 9 uno de los modelos que pueden formarse.

30

35

La pieza representada en las figuras 1 y 2 es de forma general cuadrada saliendo de sus laterales unas aletas que están situadas en la parte media, las cuales ocupan casi toda la extensión de los laterales, interrumpiéndose antes de llegar a su final por un corte recto que forma un ángulo agudo con respecto a la pared de la pieza.



40

y un ángulo obtuso con relación a la propia aleta. Estas aletas tienen además unos salientes casi en su borde, tanto por la parte delantera como en la trasera, que tienen la aplicación que más adelante detallaremos. La pieza propiamente dicha es completamente lisa por su parte trasera, teniendo la delantera un vaciado de superficie plana, que ocupa toda su área. Las paredes formadas por este vaciado tienen ocupada su longitud por unos resaltes de forma semi cilíndrica, que están dispuestos, según el ejemplo representado, tres en cada pared, estando los extremos casi juntos, formando con el ángulo de las paredes una forma de punta de flecha.

45

50

55

60

65

La pieza de las figuras 3 y 4 es de forma general cilíndrica, observando sus paredes, hacia un tercio del final un entrante, que da lugar a una reducción de su perímetro en esta parte. La zona interior delantera está formada por un vaciado que ocupa la mitad de su radio y una zona central, que corresponde a la otra mitad, que es un orificio circular, del cual emerge una pared circular, casi hasta la misma altura que la del perímetro de la pieza. En la parte del vaciado hay una serie de resaltes cilíndricos, que en el ejemplo son doce, enfrentados, y de tal modo dispuestos que los más alejados del centro, tienen cierta separación de la pared circundante. La parte trasera de esta pieza tiene un resalte anular, en su extremo. La pieza de las figuras 5 y 6 es también cilíndrica pero de mucho menos diámetro que la anterior, siendo hueca interiormente, conformando un cuadro, en cuyos laterales y en su centro existen unos salientes que comienzan en dos líneas paralelas, que dan lugar en su término



70

a la formación de unos cilindros; cada dos de ellos y el ángulo del cuadrado forma una punta de flecha, Exteriormente este cilindro presenta un resalte anular en la parte anterior. La pieza que se representa en las figuras 7 y 8 tiene forma frontalmente cuadrada, con cuatro entrantes que se inician por líneas paralelas y terminan en forma semicircular, cada dos de estos entrantes y el vertice de la unión de las paredes laterales forman una punta de flecha, Lateralmente presenta forma rectangular con un corte longitudinal.

75

En los dibujos que se acompañan las diversas partes se señalan con las siguientes acotaciones:

80

Con -1- se señalan las aletas que salen de los laterales de la pieza -2-, siendo -3- los resaltes de las aletas -1-. Los cilindros internos están acotados con -4-

85

En la figura 3 se señala con -5- sus cilindros internos, siendo -6- la pared circular del orificio -7-. La pared de la pieza se señala con -8- y con -9- el entrante inferior. Al resalte anular de la parte trasera le ha correspondido el -10-. En la figura 5 tenemos el resalte -11- con la pared -12 y los salientes cilindricos -13- que dan lugar a unos espacios -14- en forma de punta de flecha,

90

En la última pieza nos encontramos con los vaciados semi cilindricos -15-, los cuales y las paredes frontales de la pieza forman una punta de flecha -16-, y los canales longitudinales -17-.

95

A la vista de la descripción que antecede, se comprende facilmente la forma de actuar de cada una de estas cuatro piezas. Las piezas de las figuras 1 y 2 y 3 y 4, que son las que tienen salientes sirven para que se



100

acoplen los entrantes de igual configuración de las piezas de las figuras 5 y 6 y 7 y 8, pudiendose formar infinidad de figuritas. Asimismo las aletas -1- sirven para que el canal longitudinal -17- pueda deslizarse haciéndolo de guía y tope los resaltes -3-. De esta misma forma los resaltes -13- pueden acoplarse siempre por simple presión en los vaciados -15- y así infinidad de acoplamientos entre las diversas piezas, que en su conjunto forman infinidad de combinaciones de gran atractivo por lo que representan y los propios colores de estas piezas.

105

110

Suficientemente descritas las características de las piezas que componen este juego recreativo, solo nos resta consignar que pueden fabricarse en variedad de tamaños, formas, colores, materiales y en general cualquier detalle secundario que no altere lo esencialmente característico de su objeto que se pone de manifiesto en la siguiente

115

N O T A

Los puntos nuevos y no conocidos en España sobre los que se desea recaigan las reivindicaciones de este Modelo de Utilidad, son:

120

1ª.- Un juego de construcciones, caracterizado por comprender una pieza de forma general cuadrada, hueca, en cuyo interior y a lo largo de toda la longitud de sus paredes tiene unos nervios de la misma altura que la propia pared, para ensamblar en ellos otras piezas, disponiéndose dos de ellos junto a los ángulos de las paredes, para formar entre ambos un hueco para ensambladura de otras piezas, teniéndose además unas aletas en la parte exterior

125



130

central de sus paredes , las cuales aletas tienen unos resaltes, en ambas caras, teniendo los angulos achaflana- dos.

135

2a.- Un juego de construcciones, caracterizado por comprender otra pieza de forma general cilindrica con un orificio central, cuyas paredes se elevan casi hasta la misma altura, que las de la propia pieza, teniéndolo alrededor de la pared de este orificio y por la parte interna de la pared de la pieza unos tetones cilindricos, enfrentados dos a dos, y con cierta separación de las paredes, mientras que en la otra cara tiene un resalte anular disponiendo además de un escalon alrededor de todo su perimetro que permite unir lateralmente unas piezas con otras.

140

3a.- Un juego de construcciones, caracterizado por comprender otra pieza de forma general cilindrica con un hueco cuadrado de cuyas paredes y de su centro emergen unos salientes semi-cilindricos, que forman con el angulo de las paredes unas puntas de flecha, teniendo al-rededor de su perimetro un tope, en forma de resalte anular.

145

4a.- Un juego de construcciones, caracterizado por comprender otra pieza de forma general de paralelepi- pedo con unos canales longitudinales de sección semi-cir- cular, constituyendose entre estos canales y el vertice de las paredes un cuerpo en forma de punta de flecha, de tal modo que esta pieza puede ser ensamblada en los ner- vicos de las piezas de las precedentes reivindicaciones.Y

150

155

5a.- "UN JUEGO DE CONSTRUCCIONES" de conformidad en un todo lo esencial y fines industriales a lo descrito en la precedente Memoria Descriptiva y graficamente repre- sentado en los dibujos adjuntos para su mejor comprensión.

- 7 - 84674

- 2



Esta Memoria consta de SEIS hojas escritas o mecanografiadas por una sola cara a doble espacio en 158 líneas.

Valencia, 2 Diciembre de 1960

Por autorización de la interesada.

DIÑA JOSEFINA POSADAS  
84674

MODELO DE UTILIDAD

84674 NOVA UNICA

8-014

Fig. 1

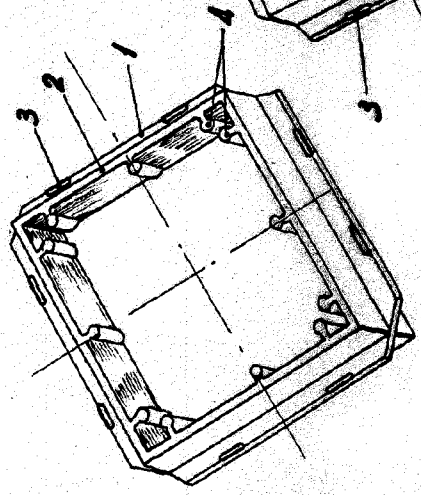


Fig. 2

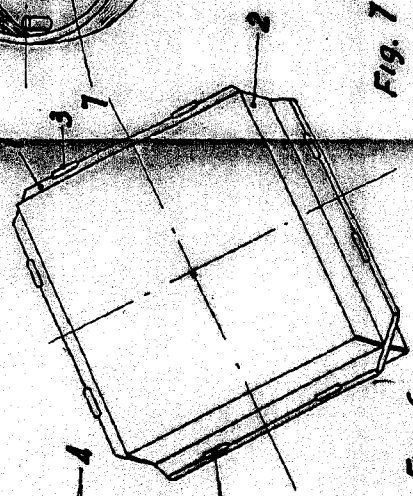


Fig. 5

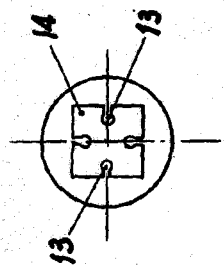


Fig. 6

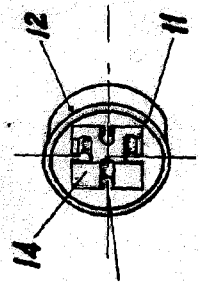


Fig. 3

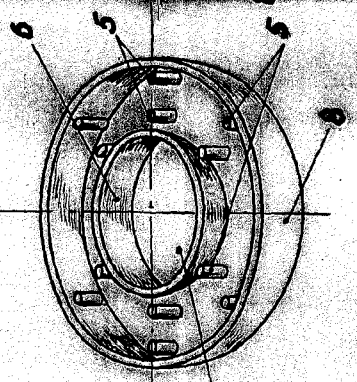


Fig. 4

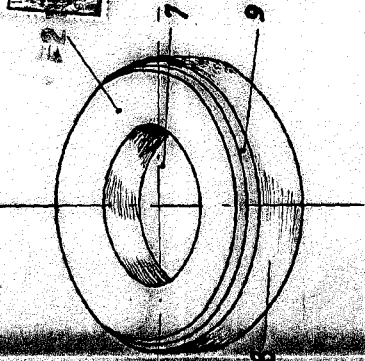


Fig. 8

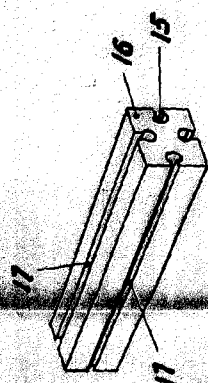
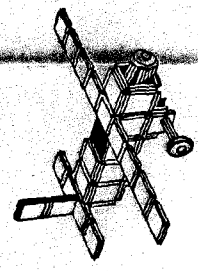


Fig. 7



Fig. 9



ESCALA VARIABLE

VALENCIA, DICIEMBRE 1900  
P.A.

