

H/V.



84635

- 1 -

Memoria Descriptiva

para

un Modelo de Utilidad,
por veinte años en España

a favor de

D. Jesús Miguel Gómez Alonso, y

D. Agustín Mamolar Quijada

- ambos de nacionalidad española -

residente en

Bilbao (Vizcaya)

R. Arias, 39

por:

" DISPOSITIVO PORTALAMPARAS PARA VEHICULOS "



1960

2.-

84635

El presente modelo de utilidad se refiere a un dispositivo portálámparas para vehículos, que está de acuerdo con las directrices de un convenio internacional en estudio, que tiene por objeto desviar la luz de cruce a la derecha, mediante lámparas especiales que se han de adaptar forzosamente a un dispositivo que reúna las características del que se reivindica.

También sirve para las lámparas-faros tipo americano de gran tamaño, en el que previamente se ha hecho el vacío.

Esencialmente el dispositivo que se reivindica, soporta una lámpara superior de carretera y cruce, provista de tres patillas que se alojan en otros tantos acoplamientos de resorte, de forma aproximadamente de V, con una ranura en el vértice inferior arqueado destinada a engarzar el cable conductor.

Esos tres resortes, que hacen de enchufe-contacto, van alojados en otras tantas cavidades de forma rectangular, practicadas en la placa que soporta el conjunto, y están guiados por unos salientes de la misma análogos a chaveteros.

El efecto de cada uno de esos resortes, se consigue con una pieza metálica de forma tubular ranurada, que abraza el indicado vértice arqueado.

La lámpara inferior de luz de posición, va montada en una boquilla a bayoneta, formada en el mismo cuerpo



3.-

base, que hace contacto con un cuarto resorte enchufe, análogo a los tres mencionados, por el casquillo de la lámpara y por su polo con un contacto en forma de ballesta alargada de bronce fosforoso cañmiado, que por su otro lado cierra el circuito con masa, cuya ballesta va fijada hacia su centro por un remache.

Para mayor claridad concretaremos las características del dispositivo que se reivindica, con referencia a las adjuntas figuras, que corresponden únicamente a una forma de ejecución, sin carácter alguno limitativo, que se presenta a título de ejemplo de realización con el fin indicado, ya que la forma, dimensiones y materiales con los cuales se fabriquen sus piezas, serán en cada caso los que se estimen pertinentes para la aplicación concreta de que se trate, sin que tales variaciones, así como las que se hagan en detalles de presentación u organización, afecten a la esencialidad reivindicada, por lo que los dispositivos portallámparas para vehículos que se fabriquen, dentro de la idea general reseñada, con cualquiera de esas modificaciones, no serán sino variantes igualmente comprendidas y protegidas por el presente registro.

La fig. 1 ilustra la proyección del dispositivo que se reivindica, sobre el plano posterior del cuerpo base del mismo.

La fig. 2 corresponde al alzado transversal del dispositivo, en vista y sección parcial.



4.-

535

La fig. 3 detalla la disposición de los elementos que constan en las figuras anteriores, en sección longitudinal.

La fig. 4 muestra en sección el acoplamiento de los contactos en el cuerpo del dispositivo.

Con referencia a dichas figuras y a los números que sobre ellas designan las partes y detalles del dispositivo representado, que interesan a los fines de esta memoria, la descripción del mismo es como sigue:

El cuerpo 4, usualmente de baquelita o material equivalente, lleva montado un contacto enchufe 5 para la luz de cruce y carretera, y dos contactos 3, destinados: el de la derecha para la luz de carretera y el de la izquierda para masa.

De este último parte la lámina 7, que va fijada hacia su punto medio por el remache 6, con objeto de que actúe como ballesta en el extremo mas estrecho que hace contacto con el estaño o polo de la lámpara de posición que se aloja a bayoneta en el hueco 13 del cuerpo 4, mientras el casquillo de la lámpara lo hace con el contacto 11.

Los cuatro tornillos designados 2 en las figuras, están destinados a fijar las conexiones, de los cables conductores de la corriente de la batería de acumuladores, cuyo voltaje es como es sabido de 6, 12 o 24 voltios.

Los círculos incompletos que se designan 8, en cada uno de los contactos 3, 5 y 11, tienen por objeto



5.-

84635

presionar sobre las láminas de conexión de las lámparas que se alojan en ellos.

5 La primera de esas lámparas tiene tres láminas enchufe, que se alojan a presión en los correspondientes dispositivos 8; y la segunda, como se ha indicado, con el casquillo de la lámpara hace contacto con el cuarto resorte 8.

Las tuercas 10 (fig. 2) se alojan en el cuerpo 4, y en ellas se roscan los tornillos de conexión 2. En 9 se indica una arandela dentada.

10 Finalmente, en el cuerpo de baquelita 4 van dispuestos los resaltes 12 (fig. 4) que evitan que se desprendan los contactos 3, 5 y 11, a cuyo efecto está provisto de las pestañas de engarce que se aprecian en la figura.

- - - - -



6.-

N O T A.-

84635

=====

El presente modelo de utilidad comprende las siguientes reivindicaciones;

5 1.- Dispositivo portalamparas para vehiculos, caracterizado porque soporta una lámpara superior de carretera y cruce, provista de tres patillas, que se alojan en otros tantos acoplamientos de resorte, de forma aproximadamente de V, con una ranura en el vértice inferior arqueado, destinada a engarzar el cable conductor; cuyos tres resortes, hacen de

10 enchufe-contacto, y van alojados en otras tantas cavidades de forma rectangular, practicadas en la placa que soporta el conjunto.

15 2.- Dispositivo según lo reivindicado en el punto anterior, caracterizado porque de esos tres contactos enchufe, uno corresponde al circuito de luz de carretera, otro al de cruce, y el tercero a masa para cerrar uno de los anteriores.

20 3.- Dispositivo según lo reivindicado en los puntos anteriores, caracterizado porque la lámpara inferior de luz de posición, va montada en una boquilla a bayoneta, formada en el mismo cuerpo base, que hace contacto con un cuarto resorte enchufe, análogo a los tres mencionados, por el casquillo de la lámpara y por su polo con un contacto en forma de ballesta alargada, que por su otro lado cierra el circuito



7.-

84635

con el contacto de masa, cuya ballesta va fijada hacia su centro por un remache.

4.- Dispositivo portelámparas para vehículos.

Según se describe y reivindica en la presente memoria descriptiva y se ilustra con los dibujos que a la misma se acompañan.

Consta esta memoria de siete hojas foliadas y escritas a máquina por una sola cara.

Madrid, a 9 DIC. 1960

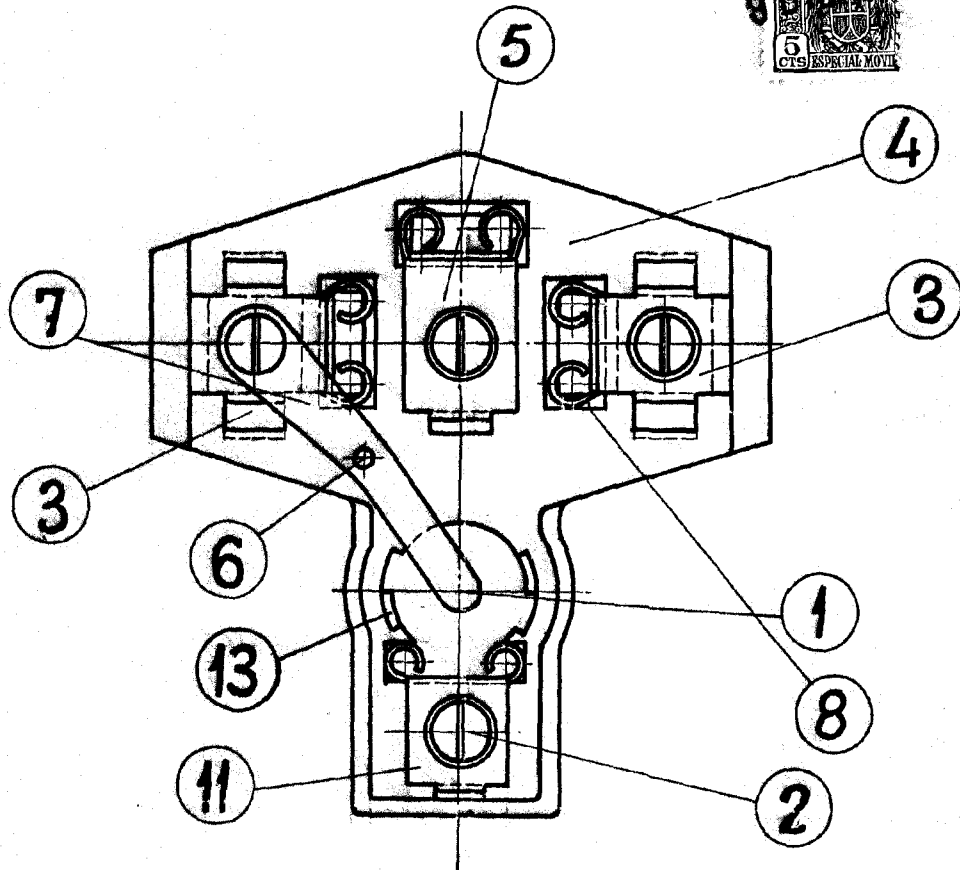


fig. 1

84635

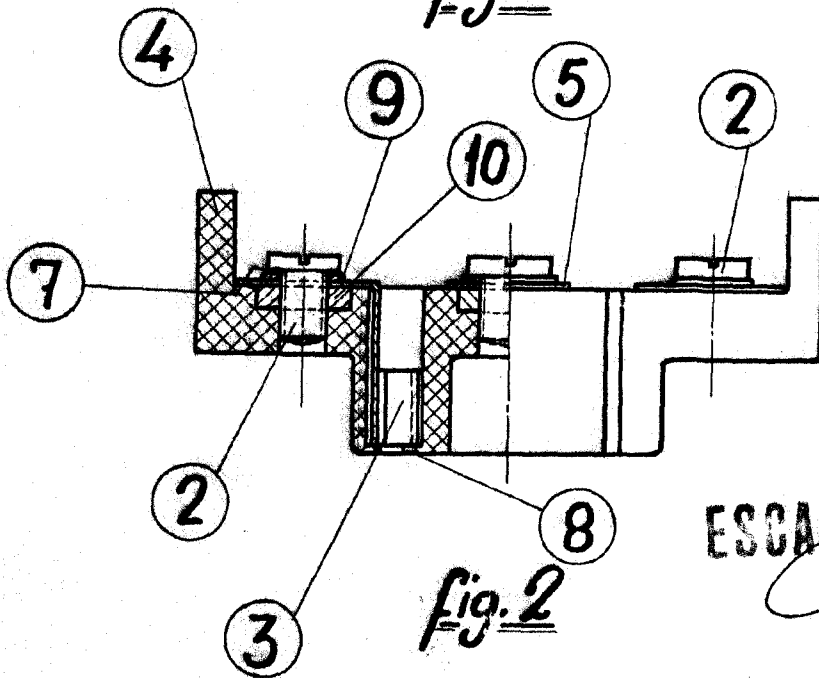


fig. 2

ESCALA VARIABLE

Alvarez

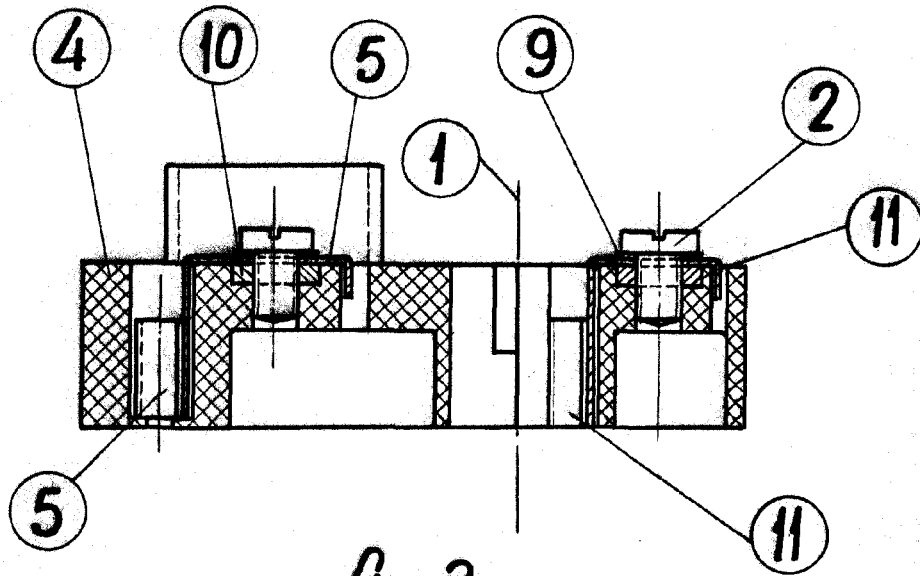


Fig. 3

84635

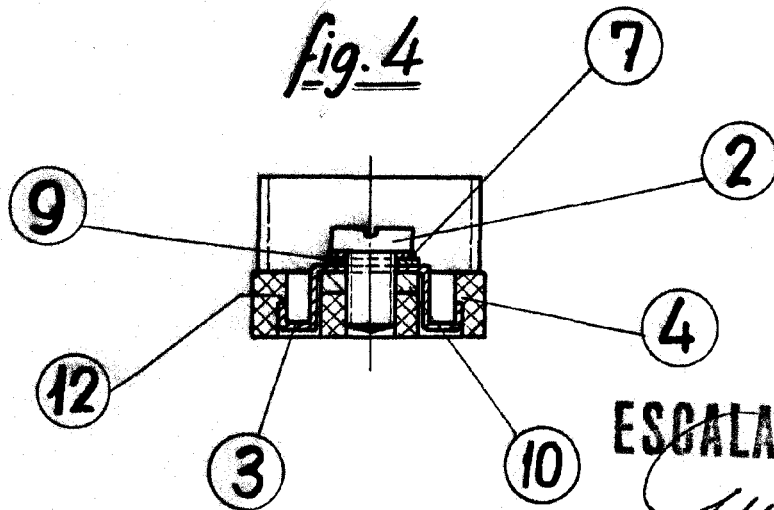


Fig. 4

ESCALA VARIABLE

Urrutia