

84451-

84451'



MEMORIA DESCRPTIVA

Correspondiente a un MODELO DE UTILIDAD cuyo registro se solicita por veinte años.

A favor de

D. José M^a Amengual Mir, de nacionalidad española.

D. Cristobal Coll Villalonga, id. id.

D. Rafael Cifre Rigo, id. id.

Residentes en PALMA DE MALLORCA.—Plaza Mayor, 42; Sindicato, 28 y Sol, 51, respectivamente.

p o r :

"ENVASE DESPLEGABLE, PERFECCIONADO".

84451



- La presente memoria descriptiva tiene como fin la declaración del objeto sobre que ha de recaer el privilegio de explotación industrial y comercial exclusiva en el territorio nacional de un Modelo de Utilidad, conforme a la legislación vigente en materia de Propiedad Industrial que, según expresa el enunciado, trata de un envase constituido por una lámina de cartulina o cartón plegada de forma que adopta una figura paralelepédica, con caja y tapa abatible y cierre por medio de la propia asa, todo ello sin utilizar ningún medio de unión por adherencia o cosido.
- 5.-
10.-

La presente caja-envase está constituida de forma que puede ser utilizada para multitud de productos, desde zapatos, juguetes, etc., a productos alimenticios, especialmente de pastelería.

- 15.- Se caracteriza principalmente por el hecho de que para su formación no son necesarios elementos de unión por adherencia o cosido, es decir, puede ser plegada o desplegada en cualquier momento con suma facilidad y sin embargo su estructura permanece perfectamente formada durante su uso en virtud de una ingeniosa disposición de ranuras y lenguetas de diversas formas que mantienen las ligazones una vez formada la caja.
- 20.-

Desplegada es una simple lámina con el perímetro recortado convenientemente y con las líneas de doblez y ranuras distribuidas adecuadamente.

- 25.- Tratase de un tipo de envase que puede ser formado en el momento de su utilización, pudiéndose almacenar desplegado en un espacio muy reducido, apilándolos unos sobre otros.

- Puede asegurarse que no existe en el mercado ninguna clase de envases que reúna las características de este, ni por tanto las ventajas de que estos se derivan por lo que la utilización de este envase supondrá una gran ventaja tanto económica como práctica.
- 30.-



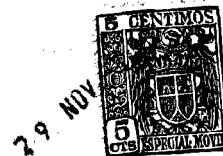
35.- Con el fin de facilitar la interpretación más exacta del objeto sobre que ha de recaer el presente privilegio, en el plano adjunto complementario de la presente exposición, se representa una forma práctica para la realización industrial y únicamente a título de ejemplo y, por consiguiente, sin carácter exhaustivo sino meramente informativo.

En este plano:

- 40.- Fig. 1ª, envase desplegado.
- Fig. 2ª, detalle del asa.
- Fig. 3ª, detalle de la fijación del asa.
- Fig. 4ª, envase armado con la tapa levantada.
- Fig. 5ª, envase cerrado.

45.- En las expresadas figuras, las referencias corresponden:

- (1).-Fondo.
- (2).-Laterales de la caja.
- (3).-Frente de la caja.
- (4).-Parte posterior de la caja.
- 50.- (5).-Tapa.
- (6).-Laterales de la tapa.
- (7).-Frente de la tapa.
- (8).-Ranuras para alojamiento de (9).
- (9).-Solapas fijadoras de la tapa.
- 55.- (10).-Solapas anteriores fijadoras de la caja.
- (11).-Ranura para alojamiento de (10).
- (12).-Lengueta posterior para fijación de la caja.
- (13).-Ranura para alojamiento de (13).
- (14).-Ranura para paso del asa.
- 60.- (15).-Asa.
- (16).-Extremos de retención del asa.
- (17).-Refuerzo de la parte (7).
- (18).-Solapa formada por el orificio (19).
- (19).-Orificio de paso de extremo del asa.



65.- (20).--Tira de refuerzo.

En la fig. 1ª se muestra completamente el desarrollo de la lámina de cartulina o cartón que constituye el envase, como puede apreciarse en dicha figura, se trata de una lámina sensiblemente rectangular cuyo perímetro está recortado para formar una serie de lengüetas por medio de entrantes y salientes. Las líneas de trazo corresponden a las dobleces debidamente marcadas que presenta la lámina.

70.- La disposición de las lengüetas, ranuras y dobleces es perfectamente simétrica respecto a las dos ejes octogonales principales de la figura, salvo en lo que se refiere a la ranura (14) y el conjunto del asa.

75.- Las líneas de doblez dividen la lámina en nueve partes. Las principales son las rectangulares (1) y (5), fondo y tapa respectivamente, que enlazan por la parte (4) que corresponde al lado posterior de la caja.

80.- Las restantes son los laterales (2) y (6) del fondo y tapa respectivamente así como las frentes respectivas (3) y (7).

85.- Las solapas (10) y (9) situadas en las esquinas en posición simétrica presentan forma de gancho con la parte superior redondeada terminando en un entrante triangular.

Entre los laterales (2) y (6) existen las lengüetas (12) que arrancan de una parte ensanchada que se une al lateral (4).

90.- En las partes (3) y (7) existen las ranuras acodadas respectivas (11) y (8), así como en las ranuras rectas (13) en los laterales (2) cerca de las lengüetas (12).

Todos estos elementos están distribuidos simétricamente. Los restantes, es decir, la ranura (14) y el asa están dispuestas de forma que ésta se introduzca en la ranura al plegar la caja.

95.- El asa está formada por la tira (15) en cuyos extremos existe los ensanchamientos (16).



- 100.- En la parte (7) existen los dos orificios (19) formados por un corte semicircular y el levantamiento de la pestaña (18) como puede verse en la fig. 3ª. La pieza (17) es de forma alargada y materia de cierta rigidez en cuyos extremos existen los salientes que situados lateralmente al orificio (19). La fijación entre la pieza (17) y (7) se realiza por pegamento de una con otra, siendo la misión de la pieza (17) servir de refuerzo a la (7).
- 105.- El extremo (16) se introduce doblado por el orificio (19) quedando trabado y apoyado en los salientes de (17).
El asa queda así, fijada según la posición de la fig. 4ª.
Para formar la caja, se introducen las solapas (10) en las ranuras (11) y las (12) en las ranuras (13) con lo que queda constituida la caja propiamente dicha. La tapa se forma alojando las solapas (9) en las ranuras (8).
- 110.- Para cerrar el envase se abate la tapa, quedando los laterales (6) y (7) de ésta alojados interiormente. Se introduce la tira (15) en la ranura (14) sobresaliendo el asa por fuera como se muestra en la fig. 5ª.
- 115.- El envase así cerrado, dispone de un asa (15) que al mismo tiempo actúa como retención o cierre de la tapa (5). En la cara interna de (3) existe un refuerzo lateral a la ranura (14) para impedir la deformación de esta parte.
- 120.- Descrita suficientemente la naturaleza del invento y su forma de realización práctica, únicamente cabe añadir que en el conjunto y partes independientes constitutivas del todo son susceptibles modificaciones y cambios de materias, forma y disposición en cuanto estas alteraciones no desvirtúen el fundamento esencial del mismo.
- 125.-



REIVINDICACIONES

- 130.- 1ª).- "ENVASE DESPLEGABLE, PERFECCIONADO" que se caracteriza por estar constituido su desarrollo por una lámina de materia apropiada dividida mediante dobleces en nueve rectángulos, distribuidos de forma que dos de ellos, de mayor envergadura son colaterales de un tercero central más estrecho siendo colaterales por sus tres lados restantes por otros tantos rectángulos, existiendo como prolongación de los lados menores del rectángulo estrecho central dos lengüetas de lados paralelos y como prolongación de los rectángulos periféricos y en las esquinas del conjunto cuatro lengüetas en forma de gancho, todo ello recortado en la misma lámina, la cual presenta así mismo cuatro ranuras acodadas en los rectángulos extremos y dos rectas en los laterales de forma que situando mediante los dobleces mencionados los rectángulos en posición octogonal con los rectángulos mayores, y uniéndose entre sí mediante el alojamiento de las lengüetas en las mencionadas ranuras se constituye una caja de forma paralelepípedica, unida en uno de sus bordes a una tapa abatible constituida de la misma forma, que presenta en su parte frontal una asa fijada por retención de sus extremos ensanchados en dos orificios, cuya asa además de su función específica sirve de cierre a la caja al alojarse después de abatida la tapa en una ranura reforzada por tiras laterales practicada en el lateral frontal de la caja, de forma que sobresale arqueada por fuera, para servir de asidera.

- 155.- 2ª).- "ENVASE DESPLEGABLE, PERFECCIONADO" que se caracteriza por el hecho de que el cierre del mismo se realiza introduciendo el asa fijo a la parte frontal de la tapa abatible en una ranura situada en el lugar correspondiente del frontal de la caja, de forma que sobresale el asa por la cara exterior de dicha parte permitiendo asir el envase y retener simultáneamen-



te la tapa en su posición de cierre.

160.- 3ª).- "ENVASE DESPLEGABLE, PERFECCIONADO" que se caracteriza porque el asa está constituida por una tira de la misma materia que el envase, que en sus extremos presenta un ensanche de borde curvado exterior y corte en ángulo recto en la unión con la tira central, cuyos extremos se introducen doblados por sendos orificios practicados en el frontal de la tapa, constituidos por un corte semicircular, estando reforzada esta parte frontal de la tapa en los puntos de aplicación de los extremos del asa por una tira de materia más rígida adherida por la parte interior, con los extremos en forma de dos salientes que sirven de apoyo a los terminales del asa mencionado.

4ª).- "ENVASE DESPLEGABLE, PERFECCIONADO".

La presente memoria descriptiva consta de siete hojas foliadas y mecanografiadas por una sola cara, componiendo un total de ciento setenta y dos líneas, incluidas éstas.

Madrid, 29 de Noviembre de 1.960.-

D. José M^{te} Amengual Mir
 D. Cristóbal Coll Villalonga
 D. Rafael Cifre Rigo

84451

Hoja única

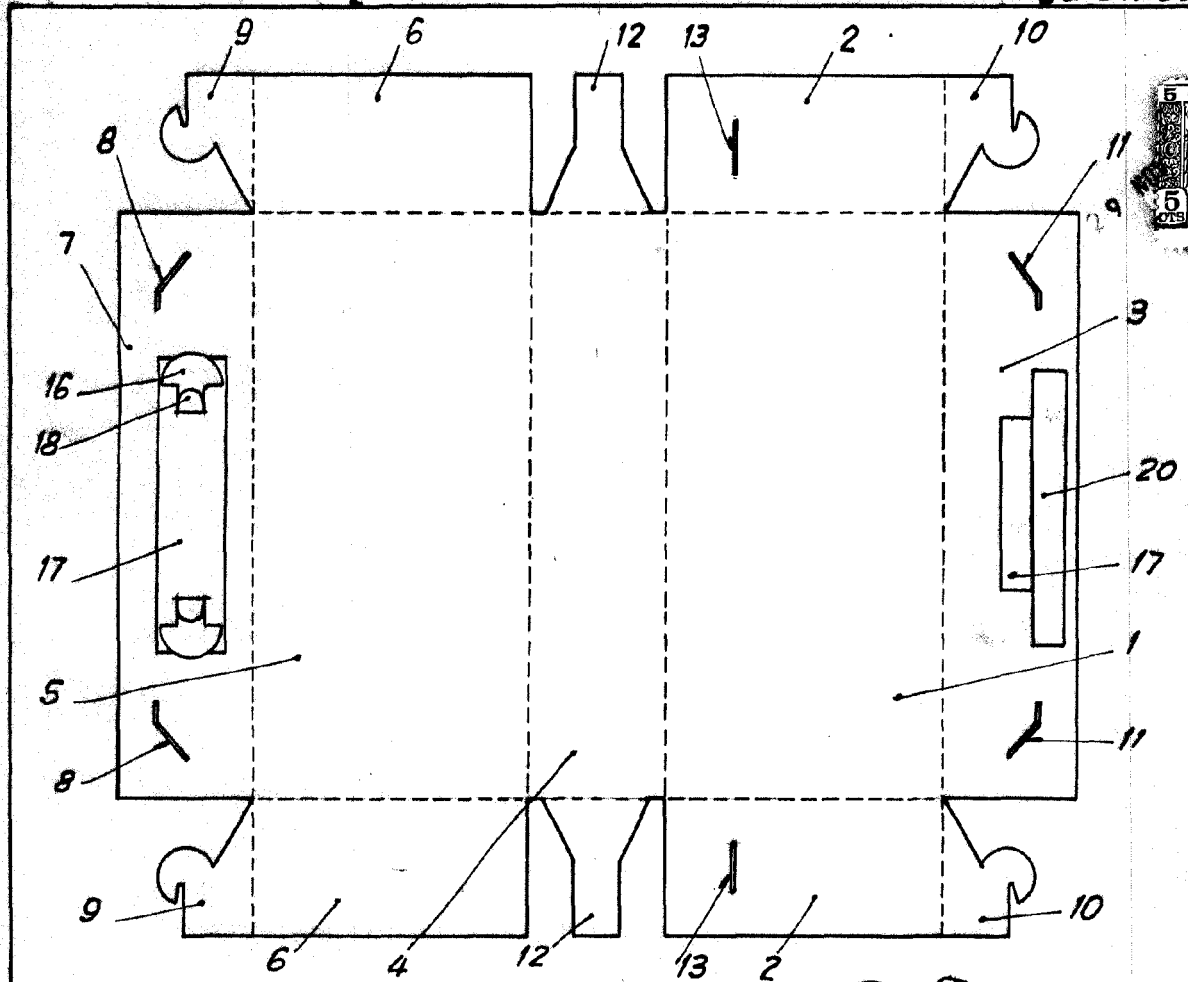


Fig. 1

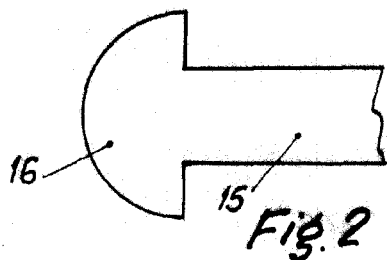


Fig. 2

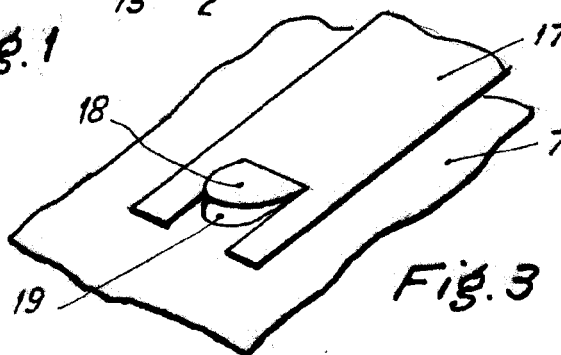


Fig. 3

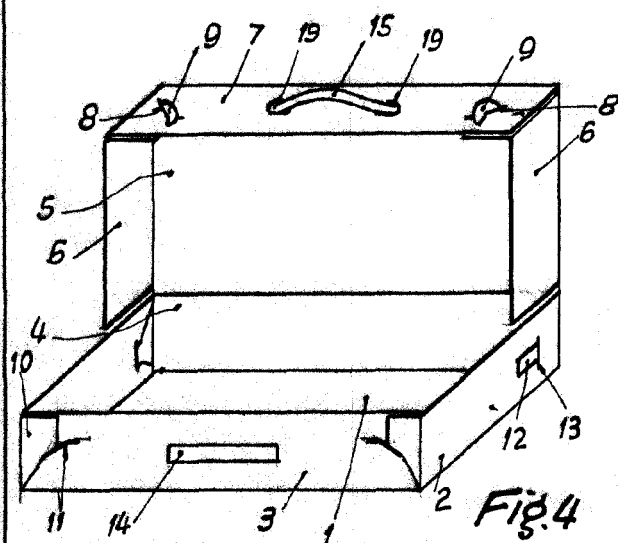


Fig. 4

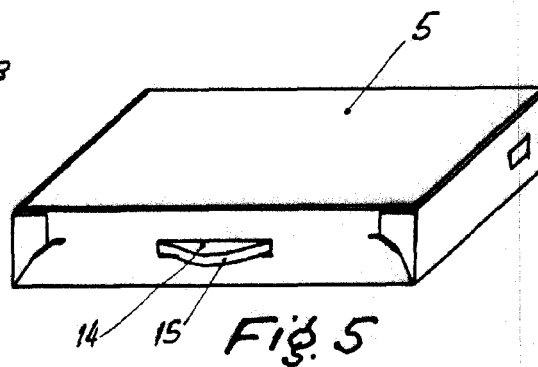


Fig. 5

Madrid, 29 de Noviembre de 1960

Escala variable