



84348

PATENTE DE MODELO DE UTILIDAD

por VEINTE AÑOS

a favor de Don Guillermo PARES Zafra-
né, de nacionalidad española, domiciliado en Bar-
celona, calle de Montesión, número 5, por:

"UNA BASE PERFECCIONADA PARA FUSIBLES DEL TIPO ROSCA EDISON".

MEMORIA DESCRIPTIVA

1 El presente Modelo de Utilidad -según claramente se in-
dica en su título- se halla motivado por una base perfeccio-
nada para adaptación de fusibles del tipo rosca Edison, co-
rrientemente denominados tapones fusibles.

5 La característica esencial de la nueva base estriba en
el hecho de que uno de los dos elementos de emborne para co-
nexión de los terminales de la línea, resulta fácilmente des-
montable, pudiendo fijarse, en el caso mas corriente, en una
posición alineada con el otro elemento de emborne -posición
10 normal en las bases conocidas- o en una cualquiera de las

84348

17 NO



dos posiciones posibles ortogonales a este último. Por otra parte se preve también la posibilidad de que el contacto de fondo de la base de prolongue en una espiga que atraviese a esta última y al cuadro, permitiendo llevar a cabo directamente el emborne sobre una línea cuyo terminal quede situado en la parte posterior del cuadro. No parece en absoluto necesario perderse en consideraciones para poner de manifiesto las ventajosas aplicaciones de una disposición como la descrita. Baste considerar que, con la misma, el instalador con un número mínimo de operaciones preparatorias, podrá siempre disponer la base de manera que el ángulo formado por los elementos de emborne, se adapte al ángulo que deben formar las líneas de entrada y salida del fusible, con la máxima aproximación, desembarazando al cuadro de los clásicos conductores que se retuercen sobre si mismos, y simplificando notablemente la instalación.

Por lo demás, la estructura y principales características y ventajas de la base perfeccionada que se registra, serán más fácilmente comprensibles a la vista de los dibujos adjuntos, en los que se ha representado un ejemplo concreto de realización práctica de la misma. En lo sucesivo, la explicación se referirá, pues, a estos dibujos, bien entendido que los mismos se dan exclusivamente a título ilustrativo y aclaratorio, sin que, por tanto, en ningún caso se les pueda conferir el menor carácter limitativo.

En los dibujos dichos:

La figura 1 es una vista lateral alzada del conjunto del fusible.

La figura 2 es una vista superior alzada de los mismos elemento de la figura anterior.

Y, finalmente, las figuras 4 y 5 son sendos cortes diame-



17 NO

94348

trales alzados del conjunto, a 90° uno de otro, mostrando a la pieza de emborne en dos de sus posibles posiciones distintas.

Refiriéndonos, pues, a los tales dibujos:

5 La nueva base comprenderá, según es normal, un bloque 1 de material aislante, que conformará una cavidad cilíndrica central, y se hallará dotado de medios adecuados cualesquiera que faciliten su sujeción al cuadro. Estos medios de sujeción, en el caso mas normal, se hallarán constituidos por

10 simples ranuras verticales 2, para paso de los tornillos de sujeción, situadas en vértices opuestos del bloque 1, y presentando dos secciones de distinto radio, de manera que originen un escalón 3 sobre el que se apoyará el borde de la cabeza del tornillo correspondiente. Desde luego que los tales

15 medios podrán variar entre los mas amplios límites, no pudiendo en absoluto considerarse circunscritos al ejemplo descrito.

 En el interior del alojamiento cilíndrico que conforma el cuerpo 1, se aloja -según es normal- un casquillo metálico roscado 4, que queda en contacto eléctrico con una arandela inferior 5, solidaria de una pata 6, que sobresale al exterior por una correspondiente ranura, hallándose dotada del tornillo 7 u otro dispositivo de emborne adecuado que

20 permita conexionar fácilmente uno de los terminales de la línea. En el fondo de la dicha cavidad, en posición central, y

25 convenientemente aislado del casquillo y la arandela referidos, se situa -también según es normal- el contacto 8, corrientemente constituido por la cabeza de un tornillo colocado en sentido axial.

 Al contacto 8 dicho se conecta por la parte inferior

30 del bloque 1 una pieza metálica 9, cuya extremidad, que sobresale al exterior, comporta el tornillo 10, u otro elemento de

84348

17



5 emborne, para el otro terminal de la línea en la que se intercala el fusible. Es esencial que esta pieza se fije en posición en forma fácilmente desmontable, pudiendo encajarse y fijarse de manera que sobresalga indiferentemente por una cualesquiera de las caras laterales del cuerpo 1, exceptuando, naturalmente, aquélla por la que ya sobresale la pieza 6, que comporta el dispositivo de emborne para el otro terminal de la línea. Como normalmente el bloque 1 presentará una forma general prismática de base cuadrada o rectangular, se tendrá que la pieza 9 podrá ser fijada de manera que sobresalga por una cualesquiera de tres caras laterales de la misma, quedando respectivamente, alineada u ortogonal -en uno u otro sentido- con respecto a la misma. Estas posibilidades de colocación por lo general serán suficientes para adaptar perfectamente el dispositivo a cualquier instalación que pueda interesar. Sin embargo, ningún inconveniente habría en multiplicar el número de caras laterales del cuerpo 1, con lo que quedarían subsiguientemente multiplicadas las posibilidades de colocación de la pieza 9.

20 Al efecto dicho, bastará evidentemente que las caras laterales del bloque 1 presenten iguales elementos de encaje -ranuras, rebordes, alojamientos, ventanas de penetración y/u otros- para la pieza 9, y que estos elementos equidisten del contacto 8 en todas las dichas caras. Así en el ejemplo representado en las figuras, en todas estas caras se dispone una ventana rectangular 11, por la que se introduce la pieza 9 -dotada de una doble dobléz en ángulo recto- y cuya extremidad se fija finalmente mediante el propio tornillo cuya cabeza constituye el contacto 8. Todas estas ventanas equidistarán, desde luego, de la extremidad del dicho tornillo, de manera que la pieza 9 pueda fijarse encajándola en una cualesquiera

25

30



84348

de ellas. Se comprende, de todas formas, que los medios que se dispongan para el encaje y fijación de la pieza 9 podrán variar con la máxima amplitud, conservando siempre, desde luego la condición antes indicada.

5 Finalmente, en la base que nos ocupa se prevé también la posibilidad de sustituir el tornillo 8 por un largo espárrago, que en algunos casos podría ya embeberse directamente en el material que constituye el cuerpo. Este espárrago atravesaría la base del dicho cuerpo y el cuadro 12, permitiendo el emborne
10 directo a su extremidad, por ejemplo, mediante un juego de tuerca 13 y contratuerca 14, de un terminal situado en la parte posterior de aquél. Esta disposición es desde luego compatible, y, es más, generalmente se combinará con la anteriormente expuesta.

15 Resta ya únicamente hacer constar que, como se comprende y es lógico, en la realización práctica de la base perfeccionada que ha quedado descrita, cabrá introducir todas aquellas modificaciones y adiciones que no afecten a lo que constituye la esencialidad del registro que se solicita.

N O T A

20 SE REIVINDICA:

1 - Una base perfeccionada para fusibles del tipo rosca Edison, caracterizada por comprender un cuerpo aislante dotado de medios de fijación, cuyas caras laterales -a excepción de aquella por la que sobresale la pieza de emborne conexiónada al casquillo roscado- se hallan dotadas de medios para encaje y fijación de la otra pieza terminal que comprende el conjunto, cuyos
25 medios en todas ellas son idénticos y equidistantes del contacto de fondo de la base; de manera que la dicha pieza terminal pueda indiferentemente encajarse y fijarse en los elementos correspondientes a una cualesquiera de las expresadas caras, por la que
30 deberá realizarse el emborne del segundo terminal de la línea.



84348

2 - Una base perfeccionada para fusibles de tipo rosca Edison, caracterizada porque el contacto de fondo referido en la reivindicación anterior se prolonga en una espiga que atraviesa la base y queda dispuesta para atravesar asimismo el cuatro, permitiendo la conexión directa a un terminal situado en la parte posterior del mismo.

3 - Una base perfeccionada para fusibles de tipo rosca Edison.

Consta la presente Memoria Descriptiva de seis hojas mecanografiadas, escritas por una sola cara, numeradas del 1 al 6 y con sus líneas numeradas, a su vez, de cinco en cinco y de dibujos, anexos.

Barcelona, 17 de Noviembre 1960.
P.A.

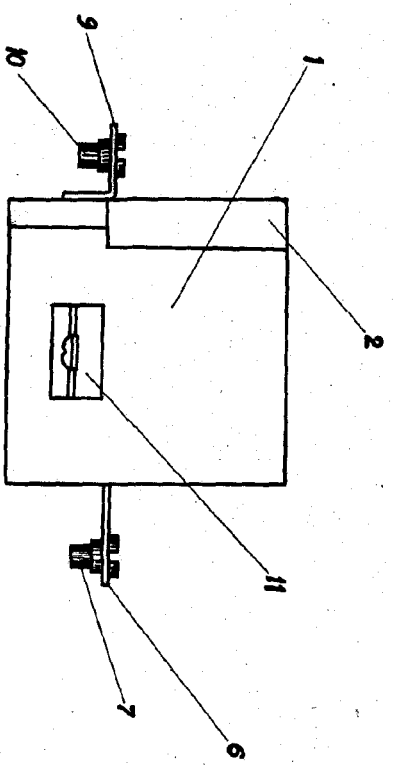


Fig. 1

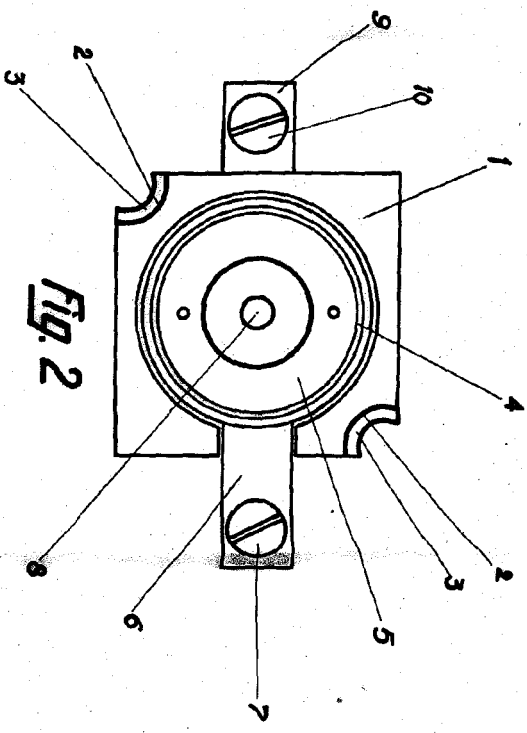


Fig. 2

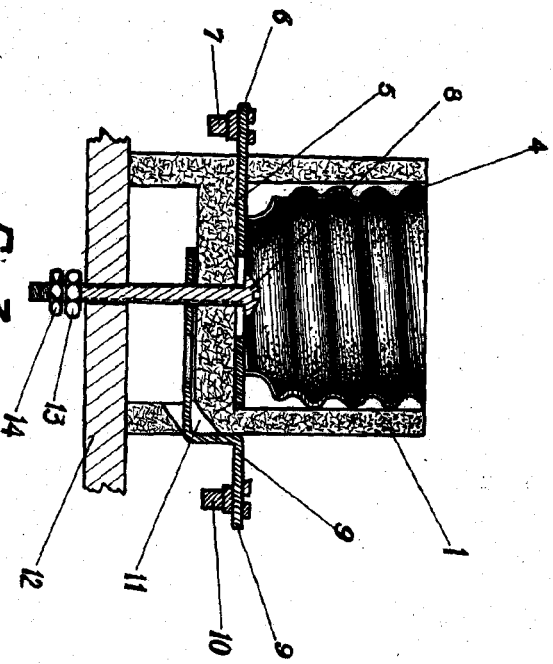


Fig. 3

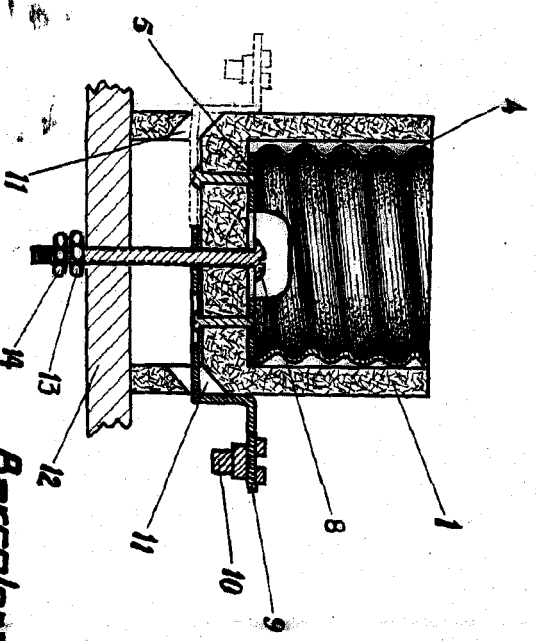


Fig. 4

Escala variable

Barcelona 14 Noviembre 1960 P.A.

84348

