

Nº 84186

84186



M O D E L O D E U T I L I D A D

que, por veinte años, se solicita como propio y nuevo, a favor de los señores DON AGUSTIN AZURMENDI VERGARA y DON RAMON ARDANUY OLAGUE, ambos de nacionalidad española, domiciliado en Irún (Guipuzcoa), Paseo de Colón, 8; y que ha de recaer sobre:

** AVISADOR DE DOS TONOS **

M e m o r i a d e s c r i p t i v a .

-o-o-o-o-o-o-o-o-o-o-o-o-

El presente registro de Modelo de Utilidad, tiene por objeto, garantizar la explotación exclusiva, en todo el Territorio Nacional, de un avisador de dos tonos, de acuerdo con la descripción detallada que del



5. mismo se realiza, debiendo interpretarse siempre en sentido amplio y nunca en limitativo.
- El Modelo de Utilidad a que nos referimos, tiene por objeto un avisador de dos tonos que sustituye totalmente a los timbres de repiqueteo y a los zumbadores,
10. ambos conocidos hasta la fecha en el mercado.
- Este avisador dá la llamada en dos tonos con un intervalo imperceptible entre el primer sonido y el segundo. Es decir que al pulsar el boton de llamada, solamente dá los dos tonos distintos de sonido, debiendose pulsar de nuevo dicho boton para obtener de nuevo los dos sonidos, por lo tanto a cada pulsación del botón se obtienen dos tonos distintos de sonido de un modo agradable y nuevo al oido, por este motivo es el complemento para una casa moderna, así como también se aplica
15. como sonería en los apartamentos, despachos, oficinas, etc. donde éste sonido bien definido y característico se distingue perfectamente de cualquier otro. (Zumbador, timbres, telefono etc.)
- Los dos tonos del sonido pueden darse en cualquiera de los tonos de la musica ya que ello consiste en la longitud, dureza y espesor de los timpanos del aparato avisador y su sonoridad es única debido a la tapa que es acustica y armonica.
25. El funcionamiento o la puesta en marcha de los sonidos no repercute ni ofrece ningún disturbio para los aparatos de radio y televisión cosa que sucede con los timbres corrientes de llamada.
30. Al pulsar el botón la bobina atrae, violentamente al nucleo el cual pega sobre el timpano inferior y automaticamente debido al resorte el nucleo sube y pega contra el timpano superior produciendose los dos tonos
- 35.



de sonido, los cuales varían según hemos indicado anteriormente debido a la longitud, grosor y dureza en que se han fabricado los timpanos los cuales dan dos tonos completamente distintos.

40. Para mayor comprensión del objeto de éste Modelo de Utilidad, hacemos referencia al dibujo adjunto.

La figura I, representa en planta sin la tapa, la base con sus mecanismos.

45. La figura II, es una vista vertical en sección A-A del aparato avisador.

La figura III, es la misma vista en sección B-B del mismo aparato.

50. La figura IV, representa en perspectiva el aparato avisador de dos tonos.

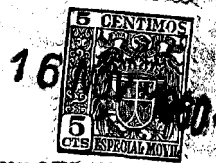
En dichas figuras -1- es el timpano superior, -2- el timpano inferior, -3- el soporte de los mismos, con sus aisladores -4- y sus topes -5-, siendo la base del aparato el -6- el cual lleva un encaje o rebaje -7-.

55. El -8- es la bobina, -9- el resorte, -10- el núcleo con su extremo superior -11- e inferior -12-, siendo el -13- el soporte de la bobina, -14- el cable de conexión, -15- tapa acústica o de sonoridad, -16- aparato a la pared ó muro.

60. FUNCIONAMIENTO. A continuación describiremos el funcionamiento del aparato que es como sigue:

Al pulsar el botón del pulsador o llamada la corriente pasa de las bornas -17- a través de los cables -14- a la bobina -8- la cual está sujeta por medio de un soporte -13- a la base del aparato -6- y cuya bobina -8- atrae violentamente al núcleo -10- y cuya parte inferior -12- pega sobre el timpano -2- y automáticamente al cesar la corriente y ayudado por el resorte

65.



84186

70. -9- sobre dicho nucleo -10- y el extremo superior
mismo -11- pega asi mismo contra el timpano superior
-1- produciendose los dos tonos de sonido los cuales
varian según la longitud espesor y dureza de los tim-
panos y la sonoridad es aumentada por la tapa de sono-
ridad y acustica -15- la cual lleva unas ventanas -16-.
75. Los timpanos -1- y -2- estan guiados por unos
soportes -3- y en cuyos extremos donde juegan los tim-
panos llevan unos aisladores -4- y toques -5- para que
no puedan salir de su alojamiento los timpanos al cho-
car los extremos del nucleo -10-.
80. La tapa de sonoridad -15- se encaja en un reba-
je en circular -7- que lleva la base -6- asi como tam-
bién lleva esta, unos orificios -18- para poder sujetar
todo el aparato en la pared o muro.
- VENTAJAS.-
85. 1ª.- Este aparato de dos tonos a cada pulsación
del botón de llamada.
- 2ª.- En su funcionamiento no causa extorsión al-
guna ni repercute en los aparatos de radio y televisión.
- 3ª.- La sonoridad es perfecta y audible con un
sonido nuevo y agradable y cuyas tonalidades pueden ya-
riarse.
90. 4ª.- Es esencial en toda casa moderna, asi como
también en oficinas y despachos.
- 5ª.- Su sonido es bien definido y característi-
co y se distingue perfectamente del cualquier otro.
(zumbador, tekefono, timbres de llamada etc.)
95. 6ª.- Debido a la caja de sonoridad y acustica el
sonido se dispersa ampliamente.
- El Modelo de Utilidad tiene por consiguiente una
100. estructura sencilla no obstante la cual funciona con

84186



toda eficacia por lo que esta llamado a obtener una divulgación en el mercado motivo por el cual se desea protegerlo con un privilegio de explotación que evite fáciles imitaciones.

105.

Se hace constar que el cambio de formas, dimensiones, material en que se ha construido y disposición de sus elementos podra ser variable y por lo tanto cualquier variación introducida en este sentido siempre que no altere su esencialidad se considerara comprendido en

110.

el presente Modelo de Utilidad, cuyos terminos deben de ser tomados con caracter amplio y nunca en forma ó sentido limitativo.

115.

Descrito suficientemente el presente invento se declaran de novedad para todo el Territorio Nacional y sus Posesiones las siguientes:

REIVINDICACIONES.

120.

PRIMERO.- Por avisador de dos tonos, caracterizado porque se compone de base y tapa de acustica y sonoridad, llevando la base un rebaje circular para encaje y sujeción de la tapa y orificios para sujeción de todo el aparato en la pared ó muro.

125.

SEGUNDO.- Por avisador de dos tonos, según la reivindicación anterior, caracterizado porque la tapa lleva orificios o ventanas y en la base esta colocado un soporte con su bobina la cual lleva centralmente un nucleo cuyo extremo inferior pega violentamente contra el timpano inferior al pulsar el botón de llamada y automaticamente el nucleo sube a su parte superior, pega contrabel timpano superior ayudado por un resorte produciendose las dos tonalidades, las cuales varian según

130.

la longitud espesor y clase de los materiales de los



timpanos.

84180

135. TERCERO. Por avisador de dos tonos, según las reivindicaciones anteriores, caracterizado porque los timpanos inferior y superior están guiados por un soporte los cuales están arriostrados a la base del aparato llevando en los extremos de dichos soportes unos topes para que los timpanos no salgan de sus alojamientos ó guías y así mismo dichos timpanos están aislados de los soportes.

140. CUARTO. Por **" AVISADOR DE DOS TONOS "**
 Tal y como se describe en la presente memoria descriptiva, la cual consta de seis hojas foliadas y mecanografiadas por una solade sus caras y la cual se la adjunta otra de planos, en forma y tamaño reglamentarios.

145. Madrid, a dieciséis de Noviembre de mil novecientos sesenta.

P.A. de D. Agustín Azurmendi Vergara y D. Ramon Aradanuy Olague,

150.

E. Rodríguez Rivas,

151.

P.P.

84186
FIG. II

FIG I

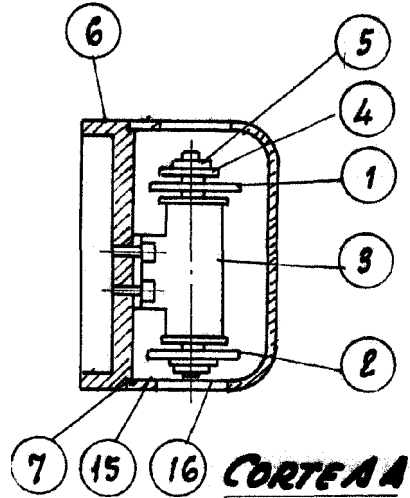
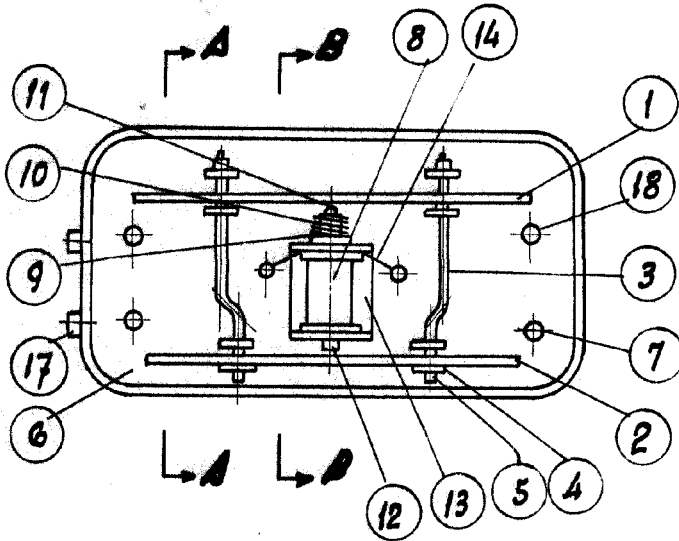


FIG. III

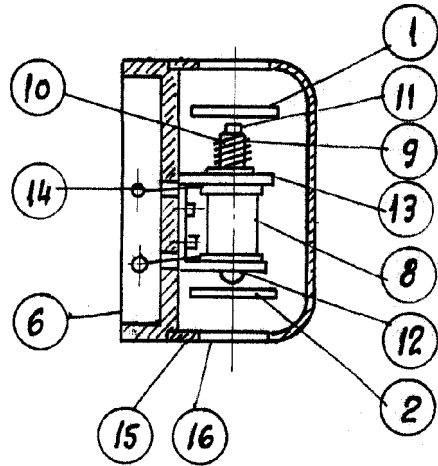
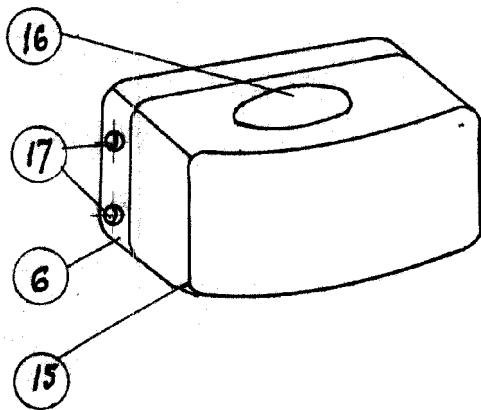


FIG V



San Sebastian 12 Noviembre 1960

C. RODRIGUEZ DE RIVERO
P.R.

ESCALA VARIABLE