

Nº 84124



84124

MEMORIA DESCRIPTIVA

DE UNA PATENTE DE MODELO DE UTILIDAD POR VEINTE AÑOS DE ESPAÑA  
A FAVOR DE RAMÓN TRILL S.L. DE NACIONALIDAD ESPAÑOLA, RESI-  
DENTE EN BARCELONA, Córcega. 566

sobre.

UN SOPORTE-ASINERO PERFECCIONADO PARA CUBERTAS.



84124

El presente modelo hace referencia a un soporte-asidero para cubetas, las cuales son preferentemente las que surten a las cámaras frigoríficas de conservación de alimentos, empleadas usualmente en los grandes mercados y factorías conserveras y sobre las que su creciente y cada vez más depurado consumo, obliga a dotarlas de las máximas condiciones de higienización y eficiencia.

5.-

El tema y finalidad de este nuevo modelo se particulariza en concentrar en un solo elemento de la cubeta, como es su asidero, las cualidades no solo de una fácil y efectiva toma de la misma para sus acarreos y manipulaciones, sino de medida y preparación para que dichas asas, sean al propio tiempo, una base de sustentación y un medio de aislamiento para que al ser las cubetas apiladas unas sobre otras, en correcta columnas verticales, dejen establecido el constante y adecuado espacio entre la boca de cada una de ellas y la base de su inmediata superior, con la finalidad de dar libre paso al aireamiento, en el interior de la cámara, en evitación de los hermetismos que anteriormente se producían al amontonar las cajas por contacto directo.

10.-

15.-

20.-

La ventaja que se alcanza con la nueva modalidad aludida tiene su posibilidad de realización, en el orden mecánico, en la característica esencial de éste modelo que se basa en la bascularidad de estos asideros, que se equipan con brazos de estructura peculiares para cada caso y con la particularidad común a todos ellos de tener un punto de apoyo para su movimiento radial, inserto en las paredes laterales de la cubeta.

25.-

Una representación gráfica de un prototipo del citado soporte, se incluye en el plano adjunto como ejemplo de referencia con el que facilitar la descripción consiguiente.

30.-

La característica constante de que estas cubetas son todas de contorno rectangular, se muestran en la Fig. 1ª., dibujándose una de ellas en planta superior, dotada de los dos asideros



84124

(5 y 5a) que para demostrar su movilidad, aparecen colocadas uno por fuera de la cubeta (4), y el otro rebatido hacia el interior, apoyándose sobre las paredes de éste.

En la Fig, 2a., la cubeta (4) aparece seccionada, poniendo de manifiesto su condición de paredes oblicuas, ejemplo escogido como más corriente, puesto que con esta configuración es posible almacenarlas, una vez vacias, introduciendolas una dentro de otra y ocupando el menor espacio posible. En dichas paredes oblicuas se efectúa la inserción del eje de fijación (6) que es un perno roblonado por el interior (como se dibuja (6a) en la Fig. 3a) que mediante arandelas aislantes, dá libertad de giro a las bridas laterales (7) para que efectúen el giro angular que indica la flecha de trazos de la Fig, 2a., señalando también con líneas auxiliares las posiciones intermedias y la extrema que es la de sustentación o apoyo en la horizontal inferior.

Esta línea inferior puede ser indistintamente un suelo cualquiera o el nivel superior de otra cubeta análoga, como se dibuja en un esquema de columna de apilamiento, en la Fig. 3a, Para ello la brida (7) que en la otra punta de su brazos longitudinal soporta la conexión también libre del correspondiente extremo del mango (5), experimenta en su silueta una prolongación a modo de bayoneta que a lo largo de su arista oblicua (7a) presenta una pestaña saliente en ángulo recto (7b). Dicha pestaña, en su angularidad, se orienta hacia el interior de la cubeta (como se dibuja en la Fig. 1a) en primer lugar para no proyectar saliente hacia afuera, que pudieran entorpecer el ceñido de las pilas de cubetas unas con otras, y en segundo aspecto, porque establecen el lugar de apoyo y guía para el vertical apilamiento de las cubetas superiores como se muestran en los diseños.

La longitud radial de los brazos (7) de los soportes,

5.-

10.-

15.-

20.-

25.-

30.-



84124

4

5.- dan el juego suficiente para salvar el saliente de los bordes de las cubetas, al igual que limitan su movimiento de arco cuando el tubo cilíndrico del asa (5) descansa y se apoya sobre los bordes de aquellas, lo que dá lugar a que las pestañas (7b) queden al nivel apropiado para la dimensión que deberá tener la separación entre cada dos cubetas, con lo que cumple la finalidad requerida.

10.- El ejemplo que se ha descrito solo tiene caracter de inalterable en cuanto a su esencialidad, ya que en todos sus detalles de forma, dimensiones, calidades y tipos de acabado podrán experimentar las variantes a que dieran lugar las diversas aplicaciones.

NOTA

15.- En resumen, la presente solicitud recaerá sobre las siguientes reivindicaciones.

1a.- Un soporte-asidero perfeccionado para cubetas, con destino a las cámaras de conservación y análogos, que se caracteriza por estar constituido por un elemento tubular cilíndrico unido por sus extremos a dos bridas que presentan la longitud necesaria para que estando articuladas por su otro extremo a dos puntos angulares de las paredes longitudinales de la cubeta, puedan describir radialmente el arco necesario para pasar de la parte superior a la inferior de la cubeta, apoyándose en el plano horizontal de un suelo situado en un nivel inferior.

2a.- Un soporte, caracterizado porque las bridas de montaje del asidero, citadas en el párrafo anterior, poseén una forma alargada con perímetro diverso en el que fundamentalmente presentan, en su extremo móvil, pestañas angulares y aristas de inclinaciones preestablecidas para efectuar la sustentación y puntos de apoyo lo mismo en perfecto plano horizontal que en la alineación vertical.

3a.- Un soporte, caracterizado porque los elementos salien-



84124

tes para la sustentación, que se citan en el párrafo anterior, efectúan sus proyección orientandola hacia el interior del espacio de la cubeta, para dejar expeditos los margenes exteriores en beneficio de la aproximación de otras pilas, en su almacenamiento.

5.-

42.- UN SOPORTE-ASIDERO PERFECCIONADO PARA CUBETAS.

Según se describe en la presente memoria que consta de cinco hojas escritas a máquina por una sola cara y dibujos.

Madrid a 14 de novbre de 1960

80924

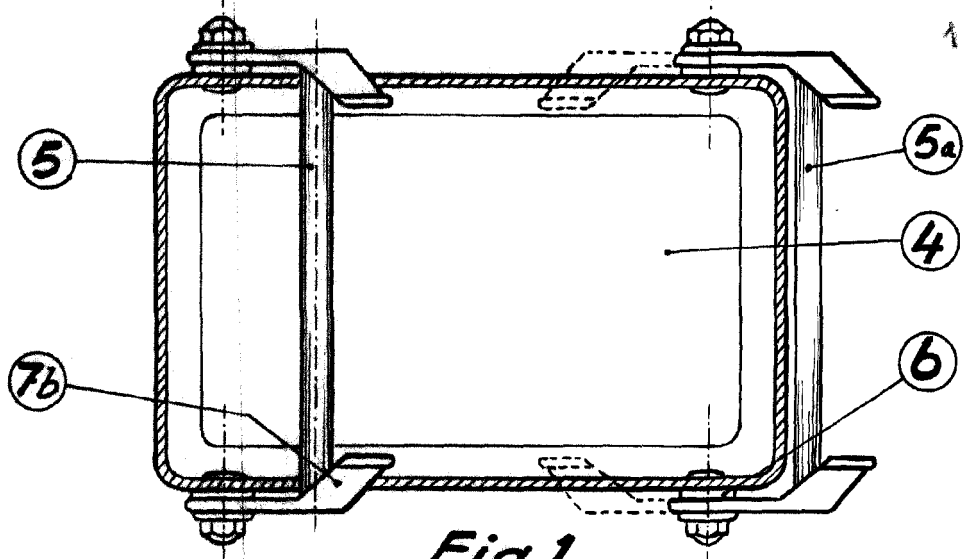


Fig. 1

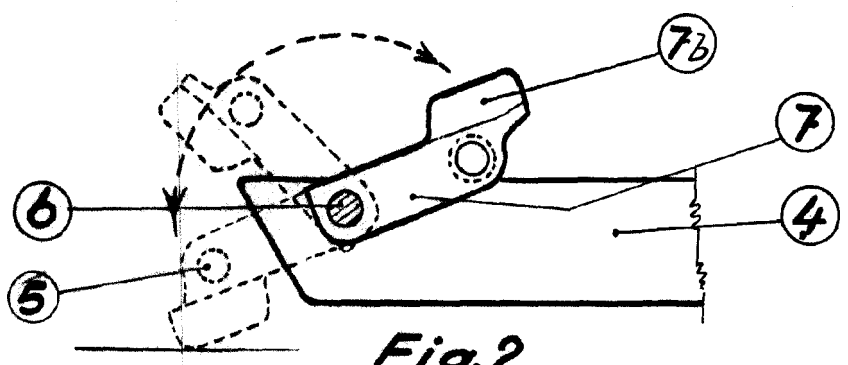


Fig. 2

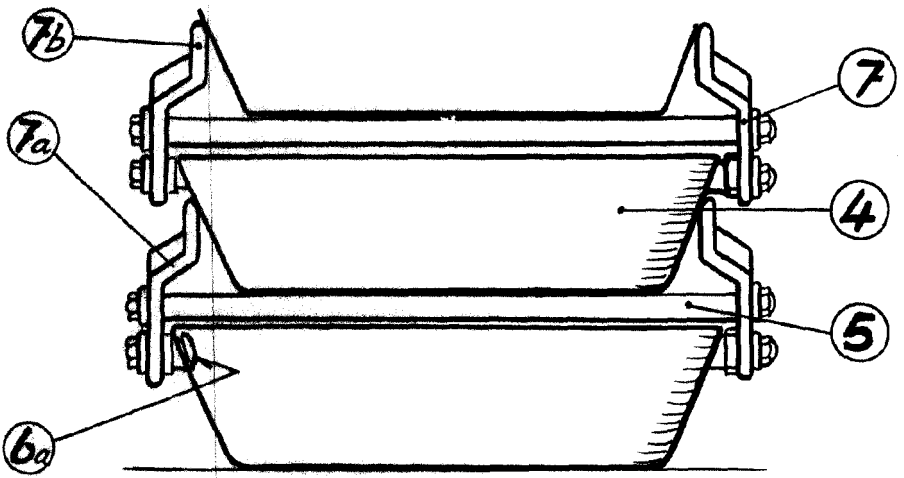


Fig. 3

Escala variable

Handwritten signature and date: 1954