

Carpeta núm. 5,210.

Expediente núm.



84084

MODELO DE UTILIDAD

a favor de la razón social

Sociedad Regular Colectiva J. y L. CERVELLÓ, de nacionalidad española, domiciliada en Barcelona, calle Marqués de Sentmenat n.º.14-16,

por:

“ PANELES DE SEPARACION PERFECCIONADOS PARA CAJAS DE TRANSPORTE ”

10

-0000-

MEMORIA DESCRIPTIVA

El presente modelo de utilidad tiene por objeto, como su enunciado indica, unos paneles de separación para cajas de transporte perfeccionados en sus características de diseño, constitución y montaje, los cuales cumplen los fines esenciales para los que específicamente ha sido concebido, con la máxima seguridad y eficacia. La característica esencial de estos paneles radica en el hecho de ser fácilmente montables y desmontables en los cajones o cajas de transporte, preferentemente para botellas y objetos similares.

Hasta el presente se han ideado algunos tipos de cajones o cajas de transporte de botellas o similares en los que los paneles de separación, si bien mantenían separa-

84084

5 OCT



das a las botellas en el interior de la caja o cajón de trans-
25 porte, no es menos cierto que estos elementos no ofrecían una
gran seguridad en su función como prueba el hecho de que ha-
yan caído en desuso prematuramente volviendo a emplearse los
medios o elementos clásicos para este menester, por lo que se
puede decir que hasta el presente no se ha logrado obtener u-
30 nos paneles de separación o separadores propiamente dichos que
mantuviesen en posición a las botellas a transportar al propio
tiempo que limitaran o redujesen el espacio del cajón o caja
de transporte.

Sabido es que para el transporte de las bote-
35 llas u otros objetos o envases de tipo frágil es preciso que
dentro de la misma caja o cajón se mantengan separados a estos
de forma que no haya contacto posible entre ellos a fin de im-
pedir su rotura por choque recíproco como consecuencia de cual-
quier golpe fortuito que la caja pudiese sufrir. Ahora bien,
40 para asegurar el transporte de las botellas o envases frági-
les es preciso que los elementos de separación o medios emplea-
dos a tal fin no sean totalmente rígidos o duros puesto que en
este caso serían ellos los que determinarían la rotura de las
piezas que separan; por otra parte el grueso de estos separa-
45 dores debe ser el mínimo a fin de que no ocupen mucho espacio
y reduzcan el de aprovechamiento de la caja o cajón.

Los inconvenientes anteriormente citados se e-
liminan y salvan ventajosamente con los paneles de separación
objeto del presente modelo, los cuales se caracterizan por es-
50 tar constituidos por unos enrejados monobloques de los cuales
unos actúan de largueros y otros de travesaños, determinando
el entrecruzado de unos y otros los espacios correspondientes
para las botellas o envases similares de forma que ninguna de



84084

ellas tenga contacto con las contiguas. Estas piezas se han
55 obtenido de material termoplástico mediante el correspondien
te proceso de moldeo, a inyección, siendo la clase de mate
rial a emplear de tipo sensiblemente flexible. Los paneles
que actúan de largueros se caracterizan por tener practica
das a intervalos regulares por su parte superior unas enta
60 llas para acoplo de los paneles que actúan de travesaños, e
xistiendo debajo de dichas entallas y en una y otra cara del
panel larguero unos nervios o salientes en sentido vertical
que sirven de guía y ajuste de los travesaños. En los extre
mos de los paneles que actúan de largueros se han previsto
65 unos vástagos prolongación rematados en regruesado en puntos
adecuados de la caja o cajón en que se montan, en cuyos cala
dos se disponen unas piezas tapón que reciben en su interior
el vástago prolongación citado y lo fijan a la perforación
del cajón. Igualmente por su parte inferior los largueros es
70 tán provistos a intervalos regulares de los convenientes vás
tagos prolongación para su fijación al fondo de la caja o ca
jón mediante los correspondientes calados practicados en es
te y tapones de fijación a los mismos.

Las piezas que actúan de travesaños tienen, al
75 igual que las piezas largueros, unas prolongaciones extremas
laterales e inferiores para su fijación al cajón o caja, e i
gualmente tienen practicadas unas aberturas inferiores y, en
las partes altas correspondientes, de una y otra cara, unos
nervios o salientes verticales para encaje de las piezas que
80 actúan de largueros, con lo que se asegura la inmovilidad de
la estructura separadora en el interior del cajón o caja.

El montaje de los paneles largueros y de los
travesaños en el interior del cajón determina en el interior



84084

de éste una estructura reticular de grueso muy reducido y pe-
85 so limitadísimo, propiedades éstas que le hacen óptima para el
cumplimiento de la función a que se destina este modelo.

Para facilitar la comprensión del presente mo-
delo en la descripción que a continuación se da se hace refe-
rencia a la lámina de dibujos adjunta, en la que de manera un
90 tanto esquemática y tan solo por vía de ejemplo, se muestran
los conjuntos preferidos del mismo. Estos detalles se dan a tí-
tulo ilustrativo, haciendo mención a un caso de posible reali-
zación práctica de la idea del modelo; por tanto esta memoria
debe ser considerada sin carácter restrictivo alguno en cuan-
95 to a formas, dimensiones, proporciones y materias se refiere.

En la citada lámina de dibujos:

La figura 1 muestra una vista de frente y en al-
zado de uno de los paneles largueros, con unos seccionados con-
vencionales que ponen de manifiesto la conformación de esta
100 pieza y los medios de que está provisto para determinar su fi-
jación al cajón o caja en que se monta, y entallas superiores
para acoplo de los paneles travesaños.

La figura 2 muestra igualmente la vista de fren-
te y en alzado de uno de los paneles travesaño, en la que se
105 han efectuado unos cortes convencionales para poner de mani-
fiesto sus medios de fijación al cajón o caja, así como la en-
talla inferior para ajuste de los paneles largueros.

La figura 3 muestra un detalle en sección por
la línea A-A de la figura 2, y

110 La figura 4 muestra un detalle en sección por
la línea B-B de la figura 1.

Con referencia a las figuras enumeradas se in-
dican con el número -1- las paredes del cajón o caja en que

84084

5 00



se montan los paneles largueros -2- y travesaños -3- que se en
115 tre cruzan entre sí para determinar una estructura reticular
en cada una de cuyas retículas se dispone una botella o enva
se similar de naturaleza frágil, la cual queda separada de
sus contiguas inmediatas, siendo la separación de unas con o-
tras el grueso de los paneles que integran la estructura re-
120 ticular que, como ya se ha dicho, es mínimo. Los largueros -
-2- tienen practicadas a intervalos regulares unas entallas
superiores -4- para acople de los paneles transversales -3-;
dichas entallas, por su parte baja, se encuentran prolongadas
por unos salientes longitudinales -7- previstos en una y otra
125 cara del panel larguero -2-, que actúan de guía para el ajus-
te de los citados paneles transversales -3-.

Los paneles transversales -3-, al igual que
los longitudinales -2-, tienen practicadas unas entallas -5-,
pero por su parte inferior, o sea de a bajo a arriba, para
130 ajuste de los paneles largueros -2-; estas entallas -5- se
prolongan, por su parte alta, por unos salientes -6- longitu-
dinales previstos en una y otra cara del panel travesaño -3-,
que actúan de guía y aseguran el ajuste recíproco de este pa-
nel con el larguero.

135 Tanto los paneles larguero -2- como los trans-
versales -3-, se fijan a la caja o cajón -1- por medio de u-
nos pequeños salientes -2'- que se prolongan de sus extremos
laterales e inferiores, rematados por un regruesado anular,
cuyos salientes son alojados en unas perforaciones -8- prac-
140 ticadas en puntos adecuados de las paredes laterales y fondo
del cajón -1-, a los que se fijan por un tapón -9-. Igualmen-
te se pueden fijar de modo más rudimentario por medio de u-
nos salientes -3'- que penetran en unos agujeros no pasantes



o pasantes -8- del cajón, tal y como se muestra en la figura 2.

Como se puede apreciar por la descripción que antecede y dibujos adjuntos, el presente modelo proporciona unos paneles separadores de construcción sencilla y efectiva, poco peso y grosor, de fácil montaje y desmontaje en los cajones o cajas para el transporte de botellas o envases similares, los cuales pueden ser llevados a la práctica con toda facilidad dentro de una manufactura relativamente económica.

Se hace constara los efectos oportunos que en el objeto del presente modelo se podrán introducir todas aquellas variaciones de detalle que las circunstancias y la práctica pudieran aconsejar, siempre y cuando que con las mismas no se modifiquen las características esenciales de los paneles separadores descritos.

160

N O T A

Se declara de novedad en España, el contenido de las siguientes

REIVINDICACIONES

1. Paneles de separación perfeccionados para cajas de transporte, que se caracterizan por estar constituidos por unos enrejados monobloques, de los cuales unos actúan de largueros y otros de travesaños, teniendo los primeros por su parte superior unas entallas regularmente espaciadas, para acoplo de los montajes que actúan de travesaños, existiendo a una y otra cara de los largueros y debajo de las entallas, unos nervios salientes que sirven de guía y ajuste

84084 5 OCT



de los travesaños, habiéndose previsto en los extremos y parte inferior de los largueros unos vástagos prolongación rematados en regruessado anular, los cuales son alojados en unas perforaciones que se practican a tal fin en los puntos adecuados del cajón en que se montan, en cuyos calados se disponen unas piezas tapón que reciben en su interior al vástago prolongación citado y lo fijan a la perforación del cajón.

2. Paneles de separación perfeccionados para cajas de transporte, que se caracterizan porque los paneles travesaños tienen practicadas unas entallas inferiores, regularmente espaciadas, en las que se acoplan y ajustan los paneles largueros a que se hace referencia en la reivindicación precedente, existiendo a una y otra cara de los travesaños y sobre de las entallas, unos nervios salientes que sirven de guía para el encaje de los paneles largueros, proyectándose en los extremos laterales e inferiores de estos paneles unos vástagos que son alojados en unas perforaciones que, a tal fin, se practican en puntos convenientes del cajón, estando asegurada su fijación mediante unas tapones de ajuste, al igual que los paneles largueros.

3. Paneles de separación perfeccionados para cajas de transporte, que se caracterizan porque su disposición y montaje en el interior del cajón determina en el interior de éste una estructura reticular de grueso muy reducido y peso limitado.

4. " PANELES DE SEPARACION PERFECCIONADOS PARA CAJAS DE TRANSPORTE "

Todo ello tal como se describe en esta memoria que consta de siete hojas escritas a una cara y hoja de dibujos adjunta.

Barcelona, 5 noviembre 1960.

P. a. P. PUJOL

P. P.

Agell



Fig. 1

84084

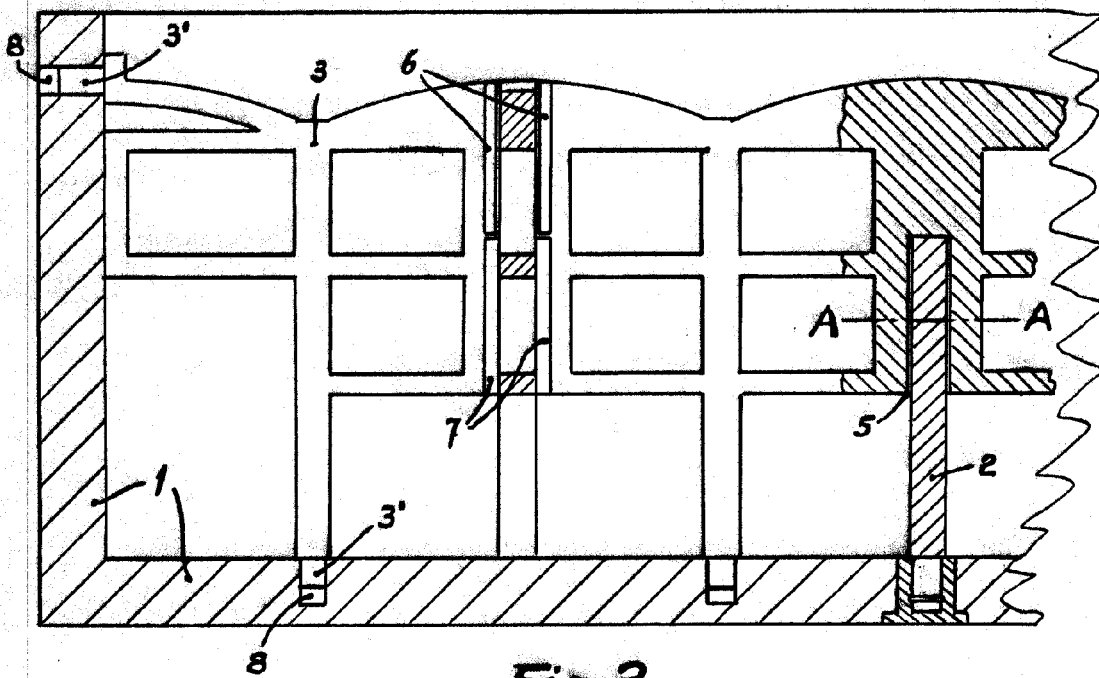
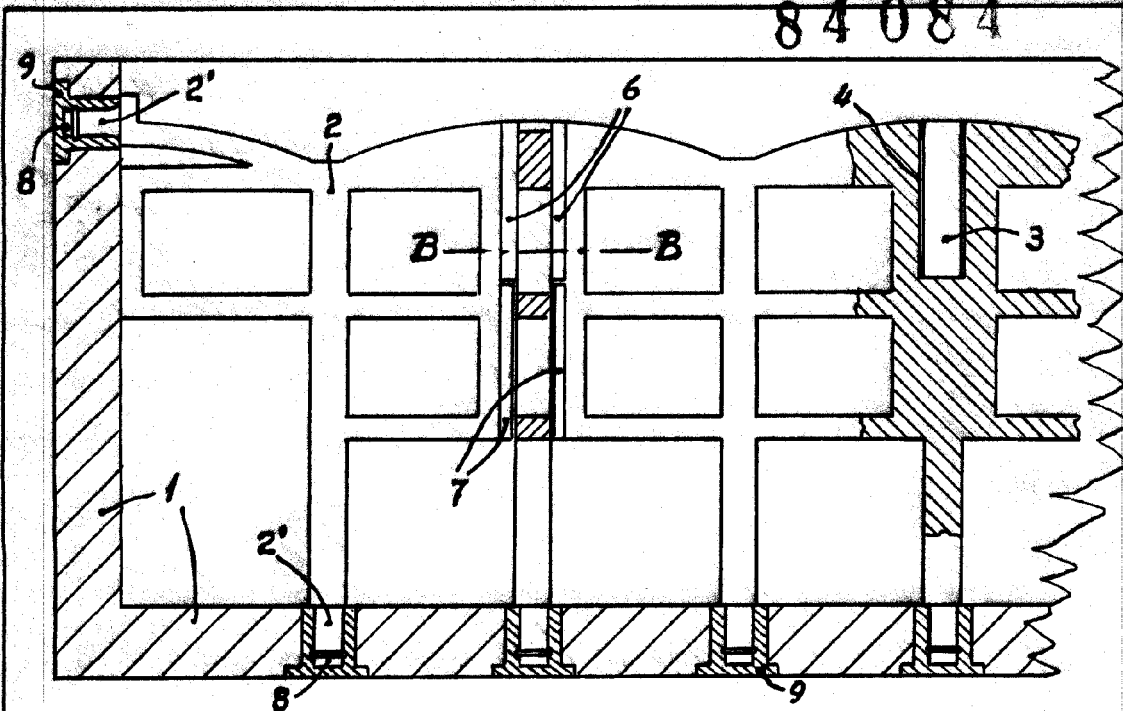


Fig. 2

Fig. 4

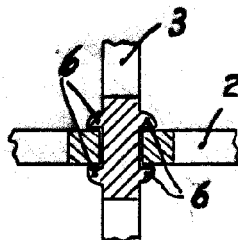
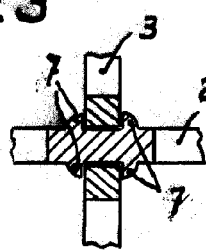


Fig. 3



ESCALA VARIABLE

Barcelona, 5 noviembre 1960.

P. a. P. PUJOL

P.P. *de Agell*