

84021



MEMORIA DESCRIPTIVA

---

Correspondiente a la solicitud de registro de Modelo de Utilidad que, por veinte años, se solicita para España y sus Colonias, a favor de Don Benito MANSO ALONSO, de nacionalidad española, residente en San Sebastián (Guipúzcoa), Paseo de Colón, núm. 7, 5ª, -----

p o r

• ENCHUFE BIPOLAR, DE TRIPLE TOMA, PERFECCIONADO •

---

Existen diversos tipos de enchufes bipolares que permiten distribuir la corriente recibida en una triple toma, pero resultan de costosa fabricación y sumamente frágiles, especialmente cuando no están en uso, lo que puede originar desagradables cortocircuitos cuando se trata de montarlos de nuevo.

Para evitar estos inconvenientes, se ha estudiado y rea-

87021

- 8 NOV



10

lizado el objeto de la presente Memoria descriptiva, en la cual se hará referencia a los dibujos adjuntos, dados como simple ejemplo aclaratorio sin caracter limitativo.

La Fig. 1ª representa la parte posterior del enchufe, -- mostrando su parte conductora dispuesta en la masa del dieléctrico elástico.

15

La Fig. 2ª es la vista de perfil de la figura anterior.

20

La principal característica de este dispositivo es que toda la parte conductora está sumergida en una masa dieléctrica elástica (1), que forma la caja, que moldeada sobre las partes metálicas queda adherida a éstas, haciendo imposible todo contacto fortuito entre las mismas, y perfectamente protegidas por el dieléctrico elástico, tal como el caucho, que amortigua de modo perfecto todo golpe que pueda recibir el conjunto.

25

Otra característica es que la parte conductora, igual la correspondiente a uno y otro polo, independientes entre sí, es de la máxima simplicidad constructiva, lo que supone un notable abaratamiento de la fabricación.

30

La parte correspondiente a cada polo está constituida -- por dos piezas, la que actúa como la toma macho y hembra, -- dispuesta centralmente, que está formada por una barrita -- (2) que en la parte anterior presenta una perforación ciega (3) provista de un reborde (4), que impide su desplazamiento axial, y por el extremo opuesto otra perforación de menor diámetro y terrajada internamente (5), en la que penetra la espiga roscada del elemento macho (6), siendo esta -- pieza la toma central y distribuidora.

35

La otra pieza complementaria, que forma las dos tomas -- hembra superior e inferior, está formada por una lámina (7), que se dobla longitudinalmente sobre sí misma, para formar



21.8 NOV.

40

un tubo del diámetro correspondiente a las tomas hembra, -- que en su parte central presenta una escotadura (8) con un orificio atravesado por la barrita (2), cuyo reborde (4) -- appya sobre las paredes internas del tubo (7) y queda rasante con la superficie externa de la masa (1).

45

Como la masa elástica (1) ha sido moldeada sobre la parte conductora ya dispuesta en posición de trabajo, no pueden producirse movimientos que alteren su posición correcta, tanto para recibir los elementos de toma a que se destinan, como para que no se produzca contacto entre las diversas -- partes de uno y otro polo.

50

Estas ventajas no han sido alcanzadas en los dispositivos conocidos de su misma finalidad, prueba de su novedad, -- y resulta mucho más económica de fabricación que aquellas.

55

Claro es que el ejemplo de realización descrito y representado podrá ser alterado en detalles secundarios de materia, forma y dimensiones, sin por ello apartarse de sus -- principios fundamentales, según quedan expuestos.

N O T A

60

EN RESUMEN: El Modelo de Utilidad que, por veinte años, -- se solicita para España y sus Colonias, ha de recaer sobre las siguientes reivindicaciones:

65

1a.- " ENCHUFE BIPOLAR, DE TRIPLIE TOMA, PERFECCIONADO ", que se caracteriza porque sus partes conductoras están comprendidas en el interior de una masa dieléctrica elástica, -- que forma la caja del conjunto, y en las cuales las tomas -- hembra superior e inferior estén constituidas por una lámina, con igual disposición para cada polo, que se curva sobre sí misma longitudinalmente para formar un tubo del diámetro correspondiente, que presenta en su centro una escotadura enfrentada a una perforación por la que atraviesa una

34021



70

barrita provista de un orificio ciego, que forma la parte -  
hembra central, provisto de un reborde que apoya en las ca-  
ras internas de la lámina tubular, sin posibilidad de des-  
plazamiento, y que por el extremo opuesto está provista de  
otro orificio ciego, de menor diámetro y terrajado, en el -  
que atornilla la espiga del elemento macho de toma general  
de corriente.

75

2ª.- Por último, se reivindica como objeto sobre el que  
ha de recaer el Modelo de Utilidad que, por veinte años, se  
solicita para España y sus Colonias, -----

80

p o r

▪ ENCHUFE BIPOLAR, DE TRIPLE TOMA, PERFECCIONADO ▪

Todo conforme queda expresado en la presente Memoria des-  
criptiva, que consta de cuatro hojas, escritas a máquina por  
una sólo cara y dibujos que se acompañan.

85

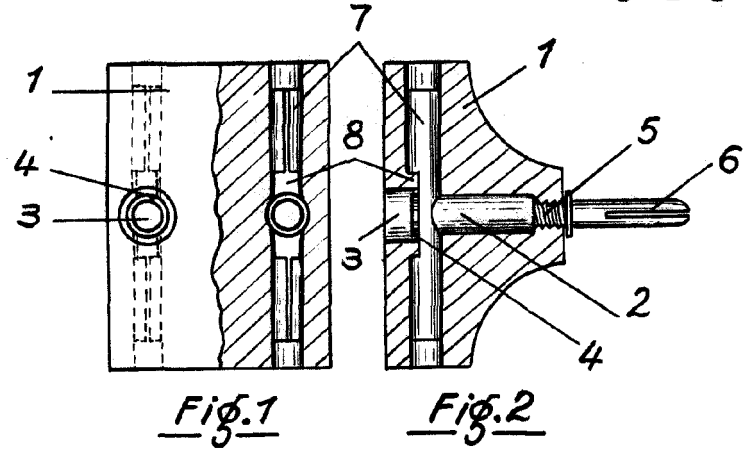
Madrid, 58 NOV. 1960

P.A.,

*[Handwritten signature and scribbles]*



84021



ESCALA VARIABLE  
MADRID, -8 NOV. 1960  
P.A.