

83998

MODELO DE UTILIDAD
----- -- -----

por V E I N T E años

a favor de S. BARBUDO S.A.

entidad española

domiciliada en Madrid, Alvarado, 26

por:

"NUEVA PLAQUETA PARA GAFAS, PRINCIPALMENTE DE AROS METALICOS"

M e m o r i a d e s c r i p t i v a

5.-

La presente invención se refiere como su enunciado indica a una nueva plaqueta para gafas, principalmente de aros metálicos, que responde a un principio de trabajo y constitución completamente distinto de todos los sistemas conocidos hasta el presente, mejorando a los aludidos sistemas antiguos, tanto en su funcionamiento y duración como economía de fabricación.

10.-

En efecto, las plaquetas de las gafas de celuloide están formadas por pequeñas piezas del mismo material que se unen, en su parte correspondiente, por medio de cualquier adhesivo adecuado, quedando fijas definitivamente a la montura.

Las plaquetas correspondientes a las gafas de tipo metálico, con aros del mismo material, tradicionalmente han venido sujetándose a la armadura mediante un vástago metálico que, por soldadura, quedaba adherido, en uno de sus extremos, al frente o al aro de la gafa, mientras su otro extremo sostenía, por diversos procedimientos, la plaqueta misma, que quedaba también fija.

Es decir, en todos los casos la plaqueta queda fija en la gafa, sin que pueda ser sustituida más que por un procedimiento caro y engorroso que, generalmente, no pueden llevar a la práctica los ópticos, con el consiguiente retraso en el caso de reparaciones.

Tiene además todo ello un nuevo inconveniente: el derivado de las distintas inclinaciones de nariz del usuario, lo que trae como consecuencia la difícil perfecta adaptación de la gafa, con sus consiguientes molestias.

Pues bien, en el presente Modelo de Utilidad se ha previsto un invento con el que se subsanan todos estos defectos, lográndose que las plaquetas sean fácilmente recambiables por el mismo óptico mediante un procedimiento sencillo, lo que permite una mayor rapidez y economía de fabricación y un nuevo efecto muy importante, como es el de que se puedan usar las plaquetas de inclinación conveniente para cada usuario, lo que hasta ahora se intentaba, deficientemente, dando una libertad de giro a la plaqueta que nunca puede ser suficiente.

En definitiva en el presente Modelo de Utilidad se adhieren, por cualquier procedimiento, uno o más pivotes al aro metálico, los cuales presentan una superficie irregular para facilitar la sujeción de la plaqueta; ésta lleva tantos orificios como pivotes se hayan dispuesto, y, fabricada en material plás-

tico preferentemente, al quedar introducida en los pivotes su sujeción es perfecta, y su sustitución sencillísima.

5.- Para evitar que el aro, en la parte más próxima a la nariz, pueda causar molestias, la plaqueta se prolonga formando un escalón que recubre esta parte, y en el cual queda encajada la arista del aro, lo que hace que la plaqueta quede aún mejor acoplada y sujeta a la gafa.

10.- A título de ejemplo se presenta diseño en el que, en la figura 1ª pueden apreciarse dos vistas del aro en la parte en que irán los pivotes, y finalmente, una vista del mismo en sección por el corte AB; en dicha figura, -1- son los pivotes y -2- el aro. En la figura 2 se presenta la plaqueta en dos vistas diferentes y una sección de la misma por el corte CD; en esta figura -3- son los orificios que se corresponden exactamente con los pivotes -1- de la anterior figura, y -4- es la plaqueta misma.

15.- Las ventajas del nuevo Modelo son evidentes, puesto que su fabricación será económica, su montaje rápido y sin posibles errores y finalmente su utilización agradable, estética y cómoda.

20.- Descrita suficientemente la naturaleza y objeto de este Modelo de Utilidad se hace constar que las características esenciales sobre las que han de recaer la concesión del mismo están comprendidas en las siguientes:

25.- REIVINDICACIONES

30.- 1ª.- Nueva plaqueta para gafas, principalmente de aros metálicos, caracterizada esencialmente porque dichos aros llevan adheridos por el procedimiento más adecuado y en su parte nasal, uno o más pivotes cuya superficie presenta estrias, rugosidades, salientes, o, en general, irregularidades que facili-

83330

tan una mejor sujeción de la plaqueta misma, fabricada principalmente en material plástico, permitiendo sin embargo su fácil sustitución por otra de diferente inclinación para su mejor adaptación a la nariz.

5.-

2ª.- Nueva plaqueta para gafas, principalmente de aros metálicos, caracterizada porque la cara externa de la citada plaqueta se prolonga recubriendo la superficie del aro enfrentada a la nariz, para evitar roces molestos.

10.-

3ª.- Nueva plaqueta para gafas, principalmente de aros metálicos, caracterizada porque la misma lleva tantos orificios como pivotes lleve este aro, en los cuales penetra y queda debidamente sujeta, según la reivindicación primera por la presión ejercida sobre la superficie de los citados pivotes y por su adaptación al aro.

15.-

4ª.- "NUEVA PLAQUETA PARA GAFAS, PRINCIPALMENTE DE AROS METALICOS".

Todo tal y como se describe y reivindica en la presente memoria que consta de CUATRO hojas escritas por una sola de sus caras y planos que la ilustran.

Madrid, 7 de Noviembre de 1.960

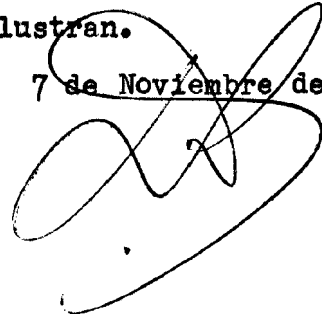
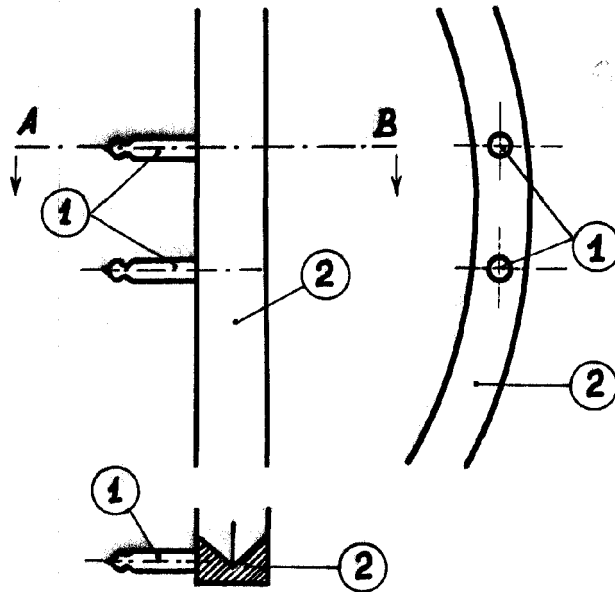
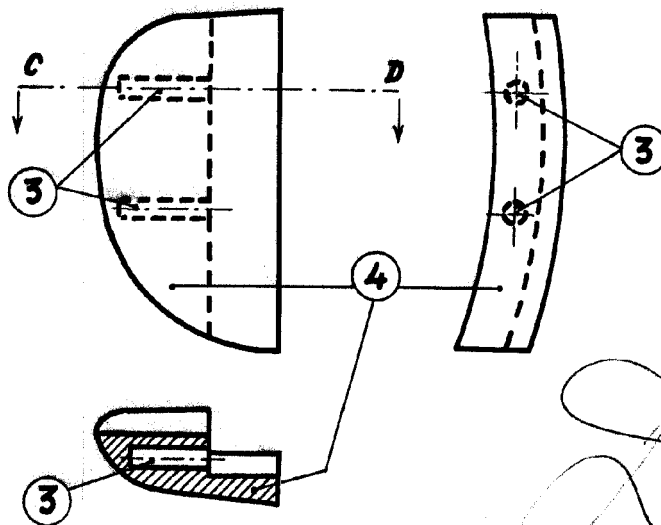


Fig. 1ª



Sección A-B

Fig. 2ª



Sección C-D

ESCALA VARIABLE

A large, handwritten scribble or signature in the bottom right corner of the page.