



A.R.

L.-

83648

Memoria Descriptiva

para

Un Modelo de Utilidad, por 20 años
en España

a favor de

Don Enrique Aparicio Rojo

- de nacionalidad española -

residente en

MADRID.- Ambrásio Vallejo, 4

por:

**"ESTANTE DESMONTABLE CON UNIONES DE ESQUINA
QUE HACEN POSIBLE LA CONSTRUCCION ADOSADA Y
SUPERPUESTA PARA AMPLIAR EL ESTANTE".**



2.-

83648

5 Los estantes desmontables conocidos muestran uniones de esquina que no permiten una ampliación posterior por construcción adosada, respectivamente superpuesta. El modelo de utilidad muestra una unión de esquina que se diferencia de las anteriormente existentes porque permite la construcción adosada respectivamente superpuesta para la ampliación del estante.

10 El dibujo representa un ejemplo de ejecución del modelo de utilidad. La figura 1^a muestra en una vista el estante y con líneas de rayas y puntos una construcción superpuesta, respectivamente adosada.

La figura 2, muestra una sección transversal en el plano en la figura 1 de la unión de esquina.

15 La figura 3 una vista lateral correspondiente a la figura 2 vista en la dirección de la flecha en la figura 1.

Las figuras 4 y 5 son la vista lateral y delantera de una cuña giratoria.

20 Las figuras 6, 7, 8 muestran variantes de la pieza de esquina.

25 El estante según la figura 1 muestra dos paredes verticales 3 y dos paredes horizontales 4, que forman juntas un rectángulo y en las esquinas están apoyadas unas sobre otras por medio de cuatro piezas de esquina 1. Cada pieza de esquina 1 es un tubo, por ejemplo de metal o materia



3.-

83648

artificial, y tan largo como la profundidad del estante. Muestra en el centro un orificio roscado pasante vertical (11) y horizontal (10). Las paredes horizontales 4 se diferencian de las paredes verticales 3 solamente en la longitud. Pueden ser planchas de madera o de materia artificial. Tal pared (3-4) es de forma rectangular. En el lugar, en que entra en contacto con la pieza de esquina 1, el canto de la pared está escotado en forma de canal de tal modo que la pieza de esquina 1 se ajusta exáctamente entrando en el canal 12. A alguna distancia del canto de la pieza de esquina, en el centro de la anchura de la pared, perpendicularmente a la superficie de la pared, está perforado un agujero pasante 14. Transversalmente a este agujero está taladrado en el centro de la pared otro agujero 13 perpendicularmente al canto de la pieza de esquina, que pone a éste en comunicación con el agujero 14. El mismo sirve para el alojamiento del tornillo 2 de cabeza hundida que se describirá más tarde. Como enlace entre las pares 3-4 y las piezas de esquina 1 sirven tornillos 2 de cabeza hundida, que están atornillados cada uno en un agujero roscado 10-11 de la pieza de esquina 1 y con su cabeza penetran en un agujero 14 y esto tan ampliamente que una cuña giratoria 5, que está inserta en el agujero 14, pueda agarrar por debajo de la cabeza del tornillo. La cuña giratoria 5 es una cuña plana, curvada a lo largo de su superficie circular de cilindro. La misma muestra transversalmente al eje de la

5

10

15

20

25



83648

superficie de cilindro circular, en el centro una hendidura 6, que le dá una forma de horquilla. Además la misma tiene en sus superficies laterales una ranura 15 para la aplicación de un destornillador, que sirve para hacer girar la cuña giratoria en el agujero 14 y apretarla fuertemente.

Al efectuar el montaje, se insertan primeramente los tornillos 2 desde los agujeros 14 en los taladros 13 y se atornillan en los taladros roscados 10 de las piezas de esquina 1, en lo que van a situarse las piezas de esquina 1 en los canales 22 de las paredes, y el tornillo 2 de cabeza hundida penetra con su cabeza en el agujero 14 de la pared 4. Después se mete la cuña giratoria 5 en el agujero 14 de la pared 4 y se gira tanto alrededor de su eje, hasta que la hendidura 6 de la cuña giratoria 5 agarre en forma de horquilla por debajo de la cabeza del tornillo 2 de cabeza hundida. Por el apriete de la cuña giratoria 5 se une la pared 4 con la pieza de esquina 1 fíjamente. Primeramente se proveen así las dos paredes horizontales 4 en ambos lados 12 de cabeza en cada caso de una pieza de esquina 1. Después se entoscan los tornillos 2 de cabeza hundida desde los agujeros 14 de las paredes verticales 3 a través de los agujeros 13 en los agujeros roscados 11 de las piezas de esquina 1 y las paredes verticales se enroscan sobre la pieza de esquina 1. Después se insertan las cuñas 5, agarrando por debajo de la cabeza hundida de los tornillos 2, en el agujero y se giran hasta



5.-

83648

que la unión esté fija. Entonces se ha terminado de montar el estante.

5

De lo que antecede resulta también el modo de soltar de nuevo las uniones. Para ello se giran las cuñas giratorias 5 en dirección opuesta y se las extrae de las paredes 3-4. Después pueden soltarse las paredes 3-4 de las piezas de esquina 1. En el caso de tener que construir adosando, se insertan los tornillos 2 de cabeza hundida en las paredes horizontales que deban ampliarse y se aprietan en las correspondientes piezas 1 de esquina del estante. Después se monta de igual modo la pared vertical. Una construcción adosada, respectivamente superpuesta requiere como mínimo tres paredes 3-4, además dos piezas de esquina 1, seis cuñas giratorias 5 y seis tornillos 2. La construcción adosada, respectivamente superpuesta, puede repetirse cuantas veces sea necesario.

10

15

Según la figura 6, la pieza de esquina es una varilla redonda 7 con dos taladros 10-11 colocados verticalmente uno sobre otro, según la fig. 7 una varilla 8 de cuatro cantos y según la fig. 8 una varilla prismática de sección transversal 9 poligonal. Todas estas variantes muestran orificios roscados 10-11.

20

- - - b - - - -



19 OCT 1960

83648

N O T A.

El presente Modelo de Utilidad consta de las siguientes reivindicaciones:

5 1.- Estante desmontable, caracterizado por que sus paredes verticales y horizontales están unidas entre sí por medio de piezas de esquina, que para el fin de ampliar el estante poseen dos taladros roscados pasantes situados perpendicularmente uno sobre otro, con cuyas piezas de esquina están unidas las paredes por medio de tornillo de cabeza hundida que engranan en los taladros roscados, que penetran, a 10 través de taladros de las paredes, en agujeros redondos de las paredes, donde estas cabezas son agarradas por debajo mediante cuñas giratorias, con las que los tornillos están apretados fíjamente.

15 2.- Estante desmontable con uniones de esquina que hacen posible la construcción adosada y superpuesta para ampliar el estante.

Según se describe y reivindica en la presente memoria descriptiva y se ilustra con los planos que a 20 la misma se acompañan.

Consta esta memoria de seis hojas foliadas y escritas a máquina por una sola de sus caras.

Madrid, a

19 OCT. 1960
[Signature]



83648

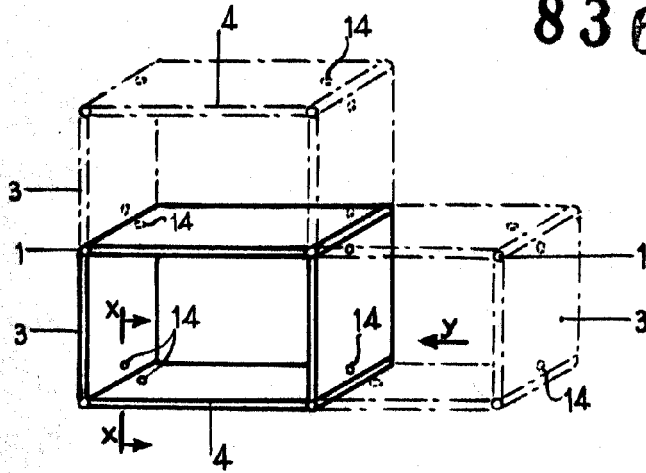


FIG. 1

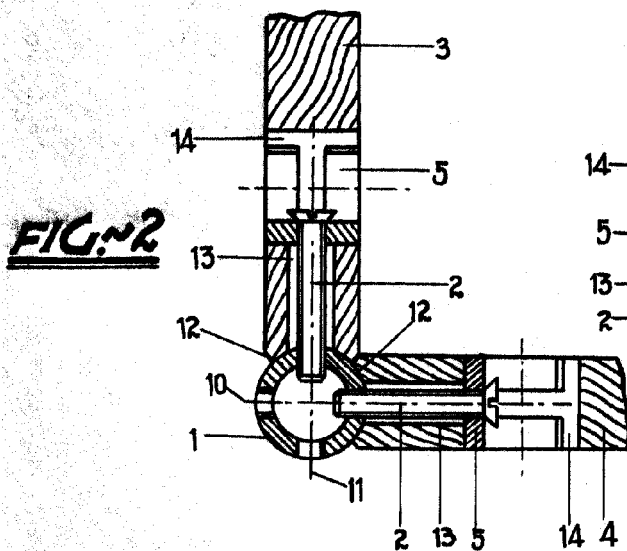


FIG. 2

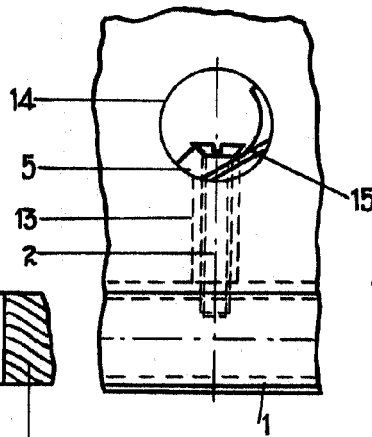


FIG. 3

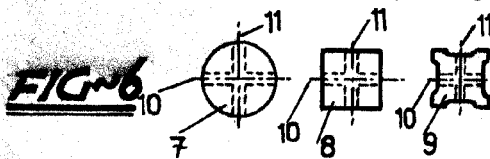


FIG. 6

FIG. 7 FIG. 8



FIG. 4



FIG. 5

ESCALA VARIABLE

Clavé

18997