



83478

MODELO DE UTILIDAD  
----- -- -----

por V E I N T E años  
a favor de D. Carlos Lores Borrás  
de nacionalidad española  
residente en Vinaroz (Castellón)  
por:

«UN FORJADO CERAMICO»

M e m o r i a   d e s c r i p t i v a

5.- La presente invención se refiere a un forjado cerámico, que responde a un principio de trabajo y constitución completamente distinto de todos los sistemas conocidos hasta el presente, mejorando a los aludidos sistemas antiguos, tanto en su funcionamiento como duración y economía de fabricación.

10.- Esta disposición esta basada en una pieza cerámica de relleno, para aligerar forjado de pisos, que actua al propio tiempo como encofrado perdido, eliminando los mismos. Dicho elemento está reforzado en los extremos, de modo



que mediante al armado, sea el total del forjado o parte de él se sostiene asimismo y a todo el paso del propio forjado, permitiendo de esta forma el hormigonado de las juntas y la total terminación del piso sin encofrado de madera.

5.- Para mejor comprensión de este objeto, se adjunta a la presente memoria descriptiva, una hoja de planos en la que a título de ejemplo, se representan todas y cada una de las partes que lo forman y relación que guardan entre sí.

10.- La figura 1ª representa una sección transversal del detalle del forjado, mientras que la figura 2ª nos muestra un detalle de como quedan superpuestos los estribos de alambre en la zona de unión de sus terminales coincidentes, y en cuya figura se aprecian las siguientes referencias:

15.- 1.- Pieza propiamente dicha, constituida por un elemento cerámico de sección rectangular.

2.- Cámaras de efecto aislante, acústico-térmico, provistas en número de tres y sensiblemente iguales entre sí de sección ligeramente rectangular, separadas entre ellas por sendos tabiquillos -3-.

20.- 3.- Tabiquillos mencionados.

25.- 4.- Alas situadas en el plano inferior de la pieza y como proyección lateral de la superficie correspondiente que crean unos espacios inferiores en los cuales se vierte el relleno de hormigón o similar para asegurar la retención de piezas que constituyen el forjado, que actúan de encofrado inferior.

Estas alas presentan una mayor longitud saliente con respecto a los elementos superiores.

30.- 5.- Bases superiores y laterales de la pieza, de sección rectangular, que presentan respectivamente dos cámaras



de reducidas dimensiones pero de igual forma, representando esta zona el medio de anclaje o retención en el hormigonado o mortero al producirse el fraguado.

5.- Las piezas se unen entre sí por las uniones -6- representadas en el adjunto plano y quedan situadas en el mismo nivel de rasante para asegurar la continuidad del forjado.

10.- 7.- Armaduras metálicas constituidas por las correspondientes varillas o redondos de tracción de diámetro adecuado estando prevista la colocación de tres varillas inferiores en el vaciado existente entre cada dos piezas que quedan hormigonadas, a la misma altura y en una posición simétrica con respecto a otra varilla situada en la parte superior central.

15.- 8.- Estribos de alambre, en número de dos cuyos perfiles inferiores de mayor longitud se fijan por su extremo en las varillas de las cámaras parciales de cada pieza y el vértice se curva sobre el redondo central, prolongándose hasta la varilla inferior y quedando en este punto superpuestos dichos estribos y fijados sobre la armadura superior.

20.- 9.- Muestra la sección de relleno. Según se desprende de la descripción efectuada y adjunta ilustración, estas piezas permiten el hormigonado de las juntas y la total terminación del piso sin necesidad de encofrados de madera según se ha indicado anteriormente.

25.- Entre las piezas citadas, queda espacio suficiente para formar la losa nervada que constituye el verdadero forjado, así como los armados necesarios para absorber los esfuerzos cortantes que quedan unidos a los rectos de tracción, mediante los estribos necesarios.

30.- La pestaña saliente lateralmente en la zona inferior actúa como encofrado de dicho punto.

Este forjado entre otros presenta las siguientes ventajas:



Gran sencillez constructiva, resistencia, duración indeformabilidad, ahorro de materiales y mano de obra y perfecto aislamiento térmico y acústico.

5.- Descrita suficientemente la naturaleza y objeto de este Modelo de Utilidad, se hace constar que cualquier modificación de detalle que se introduzca en el mismo, se considerará incluido dentro de esta protección en tanto que no altere o modifique esencialmente su finalidad característica.

NOTA

10.- Por último, se declaran de novedad y utilidad las siguientes:

REIVINDICACIONES

15.- 1ª.-Un forjado cerámico, caracterizado esencialmente por comprender una pieza de sección rectangular, dividida en tres cámaras iguales de idéntica configuración, separadas entre sí por tabiquillos que crean las correspondientes cámaras de aislamiento térmico y acústico, presentando cada una de estas piezas, en su parte inferior unas alas planas y en la superior, sendas zonas de ensanchamiento de menor largura que las alas antes mencionadas, a fin de que al ser enfrentadas cada dos piezas y limitado su recorrido por las alas inferiores, quede entre las anteriores, una zona semejando una "T" invertida para disponer en ella el correspondiente estribo de encofrado.

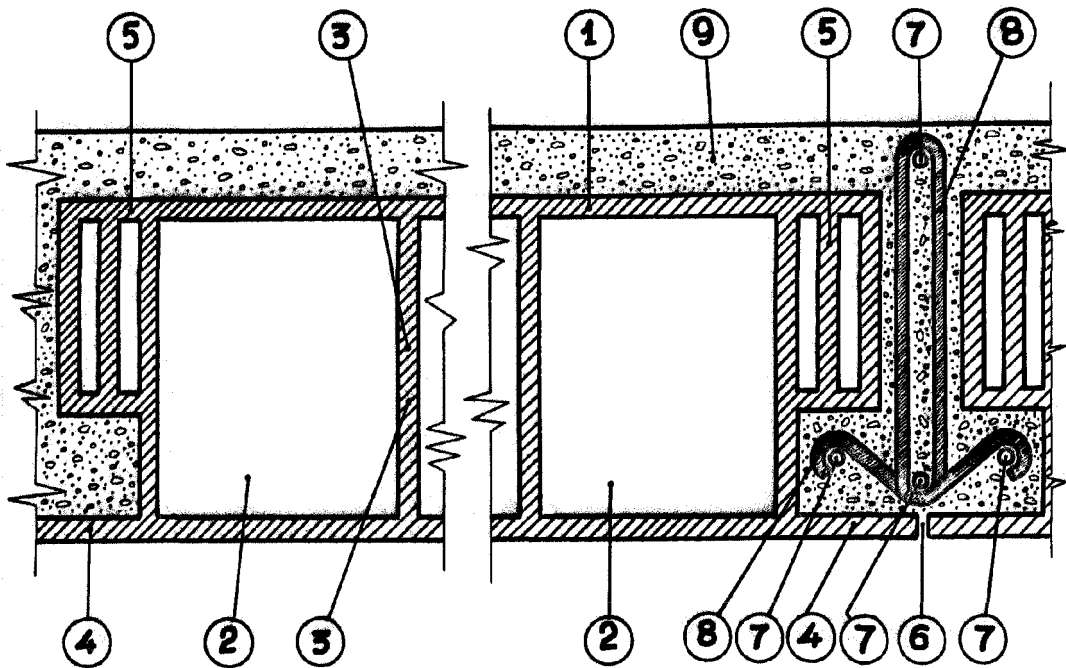
2ª.- UN FORJADO CERAMICO.

Todo ello tal y como se reivindica en la presente memoria que consta de CUATRO hojas escritas por una sola de sus caras y planos que la ilustran.

Madrid, 11, de Octubre de 1960

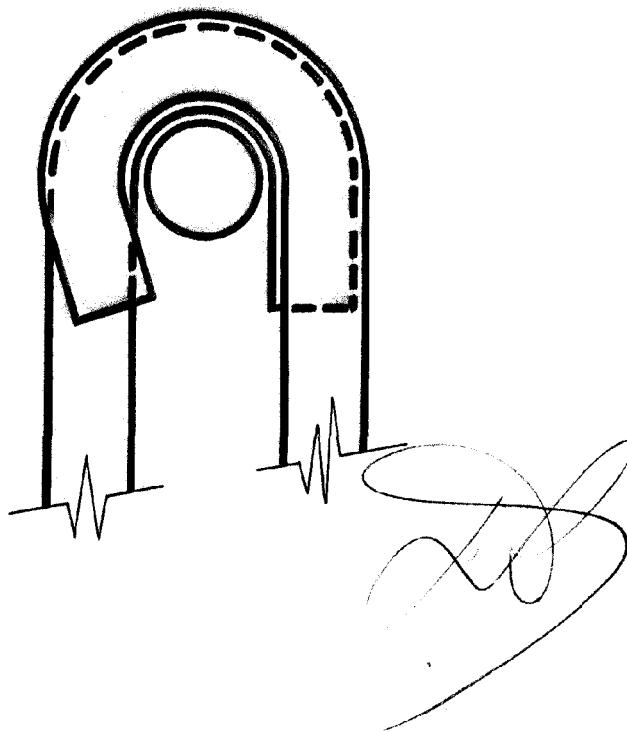


Fig. 1ª



83478

Fig. 2ª



ESCALA VARIABLE