



83395

MEMORIA DESCRIPTIVA  
del MODELO DE UTILIDAD, cuyo registro se so-  
licita a favor de D. ROBERTIANO VILLAESCUA  
Y FERRERO, domiciliado en Albacete calle Co-  
mandante Padilla, nº. 10, por : "TRITURADOR  
MANUAL".-

-----

5

En la época actual en que tan generaliza-  
do se encuentra el uso y consumo de bebidas  
refrescantes, especialmente de confección ca-  
sera, debido a la facilidad de fabricación  
de hielo por métodos propios, frigoríficos,  
etc., ó por facilidad de adquisición de éste;  
se presenta el grave inconveniente de que pa-  
**ra su utilización** es preciso presentarlo en  
forma de granizado, para lo que es preciso  
previsamente, efectuar la operación de tri-  
turado.

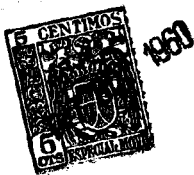
10

15

Para efectuar tal triturado sólo existen  
máquinas costosísimas, no asequibles a par-  
ticulares y a establecimientos de bebidas que  
no sean de relativo lujo, existiendo por tan-

to, un gran vacío que el presente TRITURADOR MA-  
NUAL, pretende llenar, llevando hasta los hogares  
más modestos la posibilidad de fabricarse higiéni-  
camente sus propios refrescos, zumos, helados, etc.  
con el máximo aprovechamiento de toda su riqueza  
vitamínica.

20



Actualmente, para el enfriamiento de bebidas,  
no queda más remedio que utilizar trozos gruesos de  
hielo o cubitos. En el primer caso, el triturado se  
realiza en la más completa carencia de higiene, pues  
se manipula con las manos y se golpea para su tritu-  
ración con cualquier objeto, en la mayoría de las  
veces sucio y oxidado; y en ambos casos, el enfria-  
miento es lento, teniendo que esperar pacientemente  
a que se derrita el hielo para conseguir enfriamien-  
to.

25

30

El hielo triturado, produce un enfriamiento  
instantáneo, presentándose la bebida en forma de  
granizado, que especialmente, para el de limón, tan  
generalizado en España, es necesario el triturado  
fino y uniforme del hielo, si se quiere disponer de  
ella en el momento.

35

A soslayar los inconvenientes apuntados y  
otros muchos inherentes y derivados, como asimismo,  
a llenar ese gran vacío existente en la actualidad,  
permitiendo hacer instantaneamente toda clase de  
refrescos, zumos y bebidas en general heladas, con  
las máximas garantías de higiene, aprovechamiento de  
la riqueza vitamínica y al mismo tiempo, con la ma-

40

45

por facilidad de manipulación, viene el TRITURADOR MANUAL.



50

Se ha señalado como empleo primordial del TRITURADOR MANUAL, el triturado de hielo, si bien no se descarta la posibilidad de múltiples aplicaciones en la práctica.

55

Consiste el TRITURADOR MANUAL, en una doble pieza de forma alargada y simétricas respecto de un plano, articuladas en un extremo y que a modo de mandíbulas, trituran entre las mismas, por presión simple en sus extremos libres, cuanto se ponga entre las mismas. Sus dimensiones son variables y su fabricación de cualquier material, apto y apropiado a su finalidad.

60

Aún cuando las dos piezas realizan su misión primordialmente trituradora, una de ellas, asume también la misión de servir de recipiente, donde se coloca el hielo y se recoge triturado, a la cual llamaremos pieza trituradora hembra. La otra fundamentalmente trituradora, sirve también de tapadera del recipiente, formado por el cuerpo de la pieza trituradora hembra, evitando la proyección de partículas de hielo al exterior, durante el proceso de trituración y, a la cual, llamaremos, pieza trituradora macho.

65

70

La pieza trituradora hembra, consta fundamentalmente del cuerpo recipiente, que por medio de un eje alojado en el borde, se articula con la pie-

75



za trituradora macho, Por el extremo opuesto es alargada en forma de mango, que sirve para su manipulación y sobre el que se ejerce la presión manual para el triturado.

80

El cuerpo-recipiente, puede tener forma exterior de poliedro irregular, abierto por una de sus caras y sobre el que se ajusta el cuerpo de la pieza trituradora macho, cuya forma puede ser igualmente, de poliedro irregular, formando un recipiente de menor profundidad.

85

En el fondo del cuerpo-recipiente, lleva unos nervios, en numero indeterminado y en sentido paralelo al plano de simetría de la pieza de los que se sirve en su acción trituradora.

90

La pieza trituradora macho, consta fundamentalmente de un cuerpo que hace de mandibula trituradora, presentando en el borde un resalte acanalado, en sentido perpendicular al plano de simetría, por el que se articula con la pieza trituradora hembra, sirviendo de gozne abierto y de esta forma, por separación de las dos piezas, se puede efectuar el vaciado cómodo y rápido del hielo triturado, por el lado opuesto que se prolonga en forma de mango, que como la pieza trituradora hembra, sirve para su manipulación y sobre la que se ejerce la presión manual para el triturado.

95

100

El cuerpo de la pieza macho, puede tener exteriormente, forma de poliedro irregular, ajustando

83395



105

sobre el cuerpo de la pieza trituradora hembra, sirviendo como se ha dicho anteriormente, de tapadera. En su parte interna, presenta en número indeterminado, unos apéndices, de dimensiones y distribución convenientes, para que junto con los nervios, situados en el fondo del cuerpo-receptivo hembra, ejerzan el molido y triturado, de todo cuerpo que se sitúe entre tales mandíbulas.

110

Como se puede deducir de la anterior descripción, resulta facilísimo el uso y empleo del TRITURADOR MANUAL objeto del presente Modelo de Utilidad, ya que cómodamente se introduce en su interior, ayudado por unas pinzas adecuadas,

115

un cubito o trozo cualquiera de hielo y basta ejercer una ligera presión en los mangos, previo ajuste de la charnela, para obtener al momento, sin esfuerzo apreciable, el hielo triturado y listo para servir, operación que se lleva a efecto con toda facilidad, separando las dos piezas si así se desea.

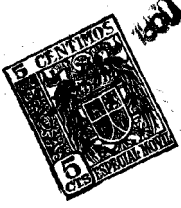
120

Las ventajas que reporta el TRITURADOR MANUAL, son innumerables, como asimismo pueden serlo sus aplicaciones y cabe destacar entre ellas:

125

Primera: Economía de precio de coste que lo hará asequible a todas las clases sociales.

130



Segunda: Cubrirá una necesidad, que cada vez se va haciendo mayor tanto en los medios caseros como en los establecimientos de bebidas, tales como cafeterías, bares, etc., donde ahorrará uno de tantos aparatos costosísimos, de que es necesario disponer en la vida moderna.

135

Tercera: Hará posible la ingestión en la casa, de cualquier bebida propia de heladerías ó establecimiento de bebidas, horchata, limón granizado, etc., preparada en unos minutos.

140

Cuarta: Aprovechamiento total del hielo ó producto similar de tales características, con triturado en pequeños trozos, de tamaño uniforme.

Quinta: Ahorro considerable de tiempo.

145

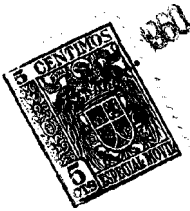
Sexta: De empleo tan sumamente higiénico y de tan fácil limpieza y manejo, que será imprescindible su uso en fiestas mundanas y de sociedad.

150

Septima: Evitará el empleo para triturar el hielo, de toda clase de elementos: servilletas, bayetas, martillos, etc., más o menos faltos de higiene, que en muchos casos se rompen por efecto de los golpes.

155

A título expositivo pero no limitativo, se acompaña a la presente Memoria Descriptiva, unos Planos, en los que se puede apreciar cuantas características se ha enunciado sobre el TRITURADOR MANUAL que se patentó.



160

La Figura 1<sup>a</sup>., representa un corte de la pieza trituradora macho, señalándose con (1, 1' y 1'' y con 2 y 2'), los salientes en forma de dientes de que va provista. Con (M), se señala el mango y con (U), la pestaña acanalada que sirve de gozne, girando sobre el eje que lleva la pieza trituradora hembra.

165

La Figura 2<sup>a</sup>., representa en corte, la pieza trituradora hembra, señalándose con (3 y 3'), los nervios. Con (M), se señala el mango. Con (O), el orificio donde se aloja el eje. Y al eje o pasador con (P), donde se articula la pieza trituradora macho.

170

La Figura 3<sup>a</sup>., representa un corte en sentido perpendicular al plano de simetría. La notación es idéntica a la empleada en figuras anteriores.

175

La Figura 4<sup>a</sup>., representa el conjunto triturador manual, de ambas piezas articuladas y en la posición final del recorrido de trabajo.

180

Queda así descrito y representado el TRITURADOR MANUAL, el cual naturalmente, puede ser susceptible de pequeños cambios o reformas que la practica aconseje, siempre que las mismas no alteren las características esenciales del mismo.

N O T A . - Se reivindica la propiedad de este MODELO DE UTILIDAD, por :

185



PRIMERA . - Triturador manual, caracterizado por consistir en dos piezas articuladas entre si, de tal manera que el producto a triturar queda aprisionado entre los cuerpos de las mismas, efectuandose su accionamiento por medio de los mangos de que van provistas ambas piezas.

190

SEGUNDA . - Triturador manual, caracterizado porque el cuerpo de la pieza trituradora hembra es de forma cóncava y en el borde tiene una varilla empotrada en sus extremos y libre en el centro, que sirve de eje, donde se articula la pieza trituradora macho y en su parte opuesta, adopta forma alargada de mango, para su manipulación y sobre la que se ejerce la presión manual para el triturado, llevando en el fondo del cuerpo, unos nervios en número indeterminado, paralelos al plano de simetría de la pieza, de los que se vale para la trituración.

195

200

TERCERA . - Triturador manual, caracterizado porque el cuerpo de la pieza trituradora macho, tiene además forma cóncava de poca profundidad, ajustandose con el cuerpo de la pieza trituradora hembra a modo de tapadera, para evitar así la proyección del producto triturado, articulandose con ella mediante un resalte acanalado situado en su borde, llevando en la superficie interior, un número indeterminado de apéndices, que en forma de dientes paralelos al plano de simetría, efectúan la trituración ayudados por los nervios situados en el fondo del cuerpo triturador hembra y terminando por el lado opuesto, en for-

205

210

83395



ma alargada de mango para su manipulación.

215

CUARTA . - Triturador manual, caracterizado porque el cuerpo de la pieza trituradora macho y el cuerpo de la pieza trituradora hembra, si bien se articula mediante el engrane en la varilla fija en el borde de la pieza hembra con el resalte acanalado de la pieza macho, van sueltos a fin de facilitar la carga y descarga del hielo en el recipiente hembra y su triturado.

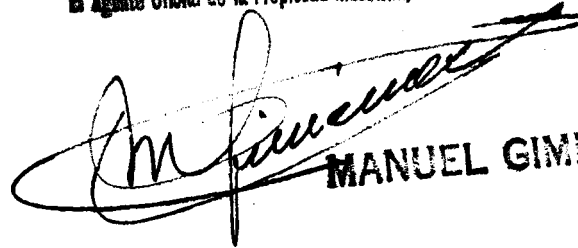
220

QUINTA . - TRITURADOR MANUAL.

Esta Memoria Descriptiva consta de nueve hojas foliadas y mecanografiadas por una sola cara y de un hoja simple de Planos.

Madrid, 7 OCT. 1960

El Agente Oficial de la Propiedad Industrial,

  
MANUEL GIMENEZ

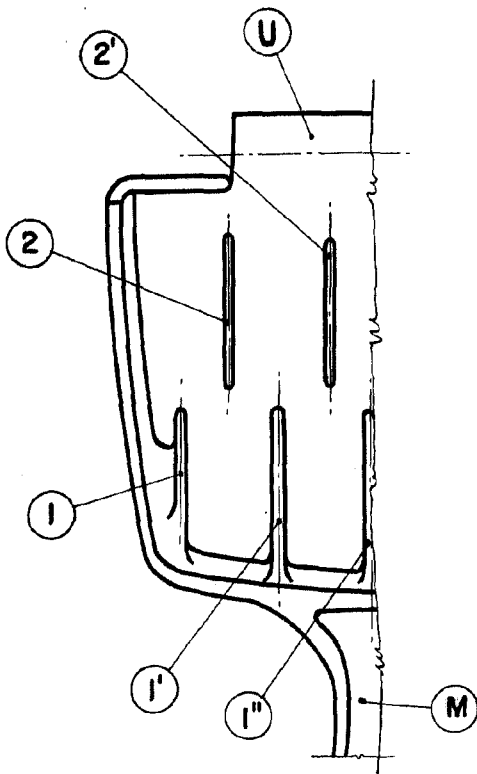


FIG. 1ª

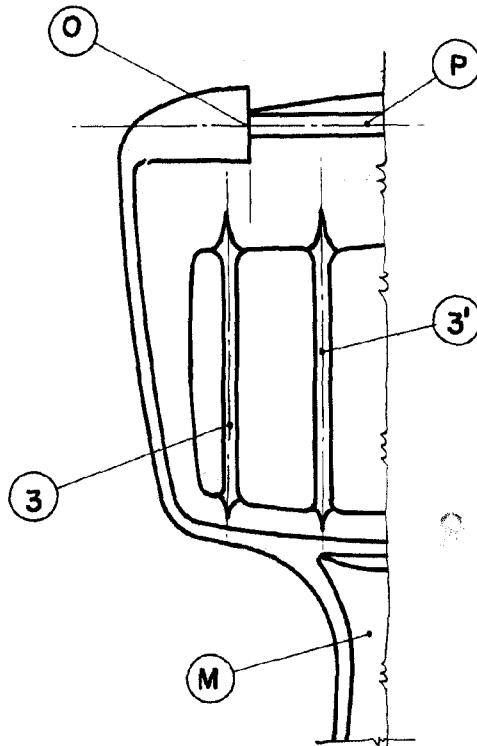


FIG. 2ª



93395

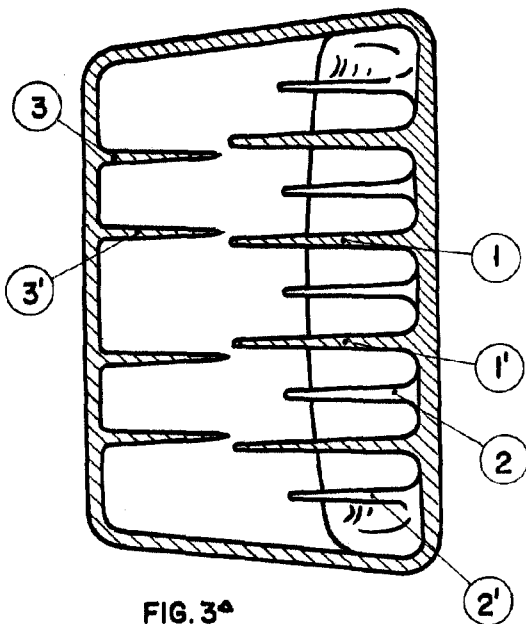


FIG. 3ª

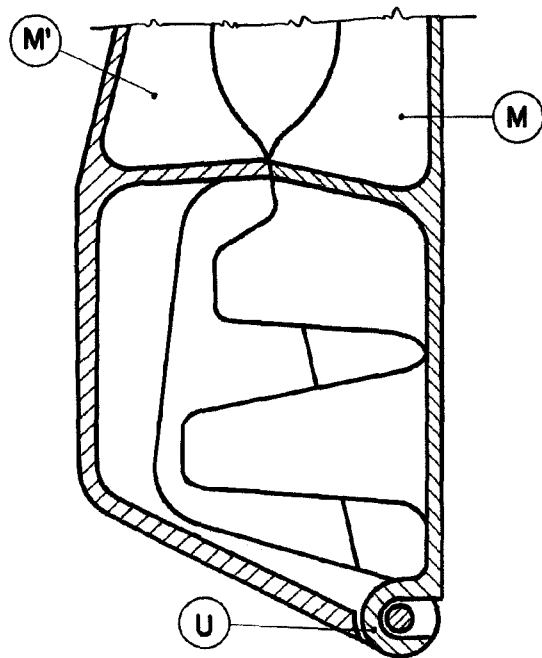


FIG. 4ª

Madrid. 67 OCT. 1960

El Agente Oficial de la Propiedad Industrial.

Escala variable.

*Manuel Gimenez*  
**MANUEL GIMENEZ**