

83343



83343

MODELO DE UTILIDAD

cuyo registro se solicita por veinte años, para España y sus Posesiones, a favor de Don FAUSTO GARCIA SABATER, de nacionalidad española, residente en Madrid, calle de Alcalá num. 30, y cuyo objeto ha de recaer sobre:
INVERSOR PARA UTILIZACION DE GASES COMBUSTIBLES.

MEMORIA DESCRIPTIVA

5.- El registro de Modelo de Utilidad que se solicita por veinte años, para España y sus Posesiones, al amparo de la protección que confiere el artículo 171 del Estatuto-Ley de la Propiedad Industrial, reúne características y ventajas especiales que le hacen merecedor del privilegio de explotación industrial exclusiva, a tenor de lo dispuesto en la legislación vigente sobre la materia.

10.- Como puede deducirse de su enunciado, se refiere concretamente a un dispositivo inversor, que permite el acoplamiento simultáneo de dos botellas del gas a utilizar, manteniendo una de ellas en servicio y la otra en reserva, y posibilitando, con la simple maniobra de una



83343

- manilla, y cuando la botella en servicio este vacía,
- 15.- continuar ininterrumpidamente el suministro por la botella de reserva.
- Ello reporta, como es natural, una serie de ventajas prácticas muy interesantes, que aún someramente, vamos a examinar a continuación.
- 20.- En la actualidad, la botella de gas se acopla directamente al aparato de utilización, por medios adecuados, y ello obliga a que cuando dicha botella se vacía, es preciso desacoplarla totalmente con la consiguiente interrupción en el suministro de gas, pérdida de tiempo por lo laborioso de la operación de recambio, posibilidad de accidente al ser manejada por persona inexperta, e incluso posibilidad de tener que prescindir de la utilización si no se ha previsto con anticipación la existencia de recambio.
- 25.-
- 30.- Todos estos inconvenientes se subsanan totalmente con el inversor objeto de registro, puesto que acoplado a dos botellas a la vez, permite utilizar el gas de una u otra, a voluntad del usuario, y reemplazar con toda comodidad la botella vacía, operación que puede realizarse manteniendo el servicio constantemente.
- 35.-

Para mejor comprensión del objeto a que se refiere este Modelo de Utilidad, se acompañan dos hojas de planos, en los que a título informativo, se ha representado una realización gráfica del Modelo de referencia, siendo:

40.-

FIGURA 1ª, una vista en corte longitudinal del dispositivo inversor.

FIGURA 2ª, una vista en perspectiva del mencionado



83343

45.- do inversor, y

FIGURA 3ª, una vista en perspectiva del inversor totalmente conformado y acoplado a las botellas.

De conformidad con estas figuras, pasamos a continuación a describir el dispositivo inversor, debiendo ser tomada esta descripción de la manera más amplia, y nunca en forma o sentido limitativo.

50.- Está constituido esencialmente por una carcasa externa -7-, que en sus laterales presenta dos salientes -8-, huecos en su interior y roscados exteriormente, para acoplamiento de la tubería de conducción a las botellas. En su parte posterior presenta otro saliente de análogas características, también hueco en su interior y roscado al exterior, donde se acopla la tubería de conducción a la instalación general o aparato de utilización.

55.- En el interior de la carcasa -7-, y en sentido longitudinal, se aloja un brazo -5-, con sus extremos abultados y provistos de medios adecuados para producir la obturación hermética, cuyo brazo tiene un movimiento de desplazamiento longitudinal por el interior hueco de los salientes -8-, de adaptación de tubería.

60.- Este brazo presenta asimismo en su parte central, un rebaje o acanaladura -4-.

70.- La manilla -1-, exterior, es la de accionamiento del inversor, y lleva solidario a su base, un brazo en codo -2-, cuyo pitón terminal -3-, encaja en la acanaladura -4-, y provoca, al ser accionada la manilla a derecha o izquierda, el desplazamiento al mismo lado del brazo interior -5-.

75.- Este pitón terminal -3-, va recubierto de un cas-



quillo de protección, que al propio tiempo facilita con su giro el desplazamiento del mecanismo interno.

80.- A ambos laterales roscados -6-, se acopla por medio de tuercas -9-, la tubería conductora a las botellas, cuya tubería presenta sus extremos acodados o doblados en ángulo, para permitir que las dos botellas estén juntas, costado con costado, acoplándose al "robinet" o salida de gases de la botella, también por medio de tuercas -11-.

85.- La parte inferior de la carcasa -7-, va provista de medios adecuados que permiten la fijación de un fleje -13-, con sus extremos curvados hacia el interior, cuyos extremos reposan sobre el cuerpo de ambas botellas, asegurando la estabilidad y firmeza del dispositivo.

90.- Hecha la descripción del inversor objeto del registro, pasamos a reseñar a continuación su montaje y funcionamiento.

95.- Se colocan costado con costado las dos botellas -12- que contienen el gas, con su dispositivo de salida del mismo lado, acoplándose a continuación la tubería acodada -10- a dicha salida, por medio de las tuercas -11-, y quedando los extremos vueltos del fleje -13- apoyados sobre el costado de las botellas.

100.- Manteniendo la manilla -1- en posición vertical, el brazo interno -5- permanece centrado en el interior de la carcasa, y obtura herméticamente ambas salidas -7-, recubiertas previamente por las tuercas -9-, al acoplar la tubería al inversor, imposibilitando la circulación de gas procedente de ninguna de las dos botellas.

105.-



83340

110.- Al girar la manilla -1-, a derecha o izquierda, el brazo interno -5- se desliza en el mismo sentido de la manilla, por la acción del brazo acodado -2- y pitón terminal -3-, provocando la desobstrucción del lado hacia el que se desliza y manteniendo herméticamente obturado el contrario. Ello motiva que el gas procedente de la botella respectiva, se filtre por el interior de la carcasa hasta hallar la salida -8-, de comunicación con la instalación general o aparato de utilización.

120.- Al consumirse el gas contenido en la botella utilizada, bastará un simple giro de la manilla en sentido contrario para que la otra botella comience a suministrar, al realizarse a la inversa todo el desplazamiento interno del dispositivo.

125.- Hecha la descripción que antecede, sólo resta añadir que podrán ser variables, todas aquellas circunstancias, tales como cambio de forma, dimensiones, material en que se construya y disposición de sus elementos, siempre que con ellas no se altere, cambie o modifique la esencialidad del Modelo, que es la que se desprende de los párrafos precedentes, y se reivindica en la siguiente:

130.-

N O T A

En resumen: El Modelo de Utilidad que se solicita, por veinte años, para España y sus Posesiones, habrá de recaer sobre las siguientes:



83343

REIVINDICACIONES

- 135.- 1a). INVERSOR PARA UTILIZACION DE GASES COMBUSTIBLES, caracteriza esencialmente por estar constituido por una carcasa exterior, de material, forma y tamaño adecuados, que presenta en sus dos laterales unos salientes, huecos en su interior y roscados exteriormente, y en su parte posterior, otro saliente de idénticas características, habiendose previsto en el interior de la carcasa un brazo con sus extremos abultados y acanaladura central, con movimiento longitudinal de deslizamiento a través del interior hueco de los salientes laterales, provocando con su desplazamiento la desobturación del saliente hacia el que se desliza y la obturación hermética del contrario, y manteniendo obturadas ambas salidas cuando permanece centrado.
- 140.-
- 145.-
- 2a). INVERSOR PARA UTILIZACION DE GASES COMBUSTIBLES, según la anterior reivindicación, caracterizado además por la previsión de una manilla exterior de accionamiento, en cuya base lleva acoplada solidariamente un brazo en codo, que penetra en el interior de la carcasa, con pitón terminal recubierto de un casquillo de protección, cuyo pitón encaja en la acanaladura del brazo descrito en la anterior reivindicación, provocando su desplazamiento longitudinal.
- 150.-
- 155.-
- 3a). INVERSOR PARA UTILIZACION DE GASES COMBUSTIBLES, según anteriores reivindicaciones, caracterizado además porque en cada saliente lateral roscado de la carcasa, se acopla por medio de tuercas una tubería acodada de conducción, cuyos terminales se adaptan a la salida de gases de las respectivas botellas, tam-
- 160.-



83343

165.- bién por medio de tuercas, y en el saliente posterior de la carcasa, se adapta convenientemente la tubería general de conducción.

170.- 4ª). INVERSOR PARA UTILIZACION DE GASES COMBUSTIBLES, según anteriores reivindicaciones, caracterizado además porque en la parte inferior de la carcasa se fija, por medios convenientes, un fleje, con sus extremos curvados hacia el interior, los que, al apoyarse en el costado de la botella, mantienen la estabilidad del dispositivo.

175.- 5ª). INVERSOR PARA UTILIZACION DE GASES COMBUSTIBLES.

Todo ello, tal y como se describe y reivindica en la precedente Memoria Descriptiva y se representa en los adjuntos planos.

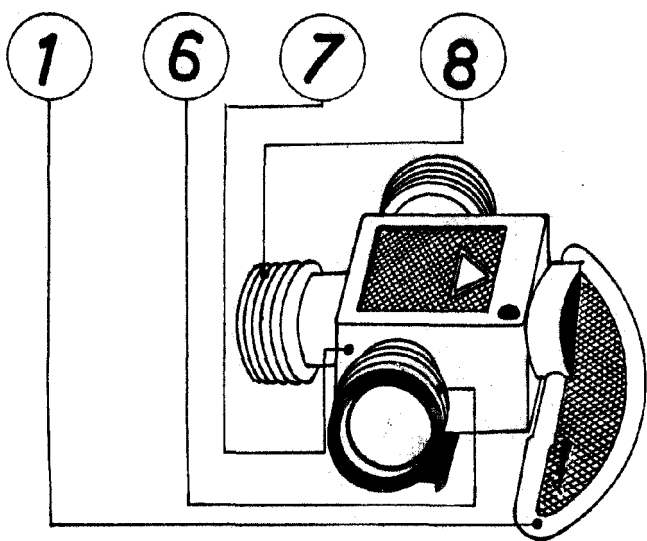
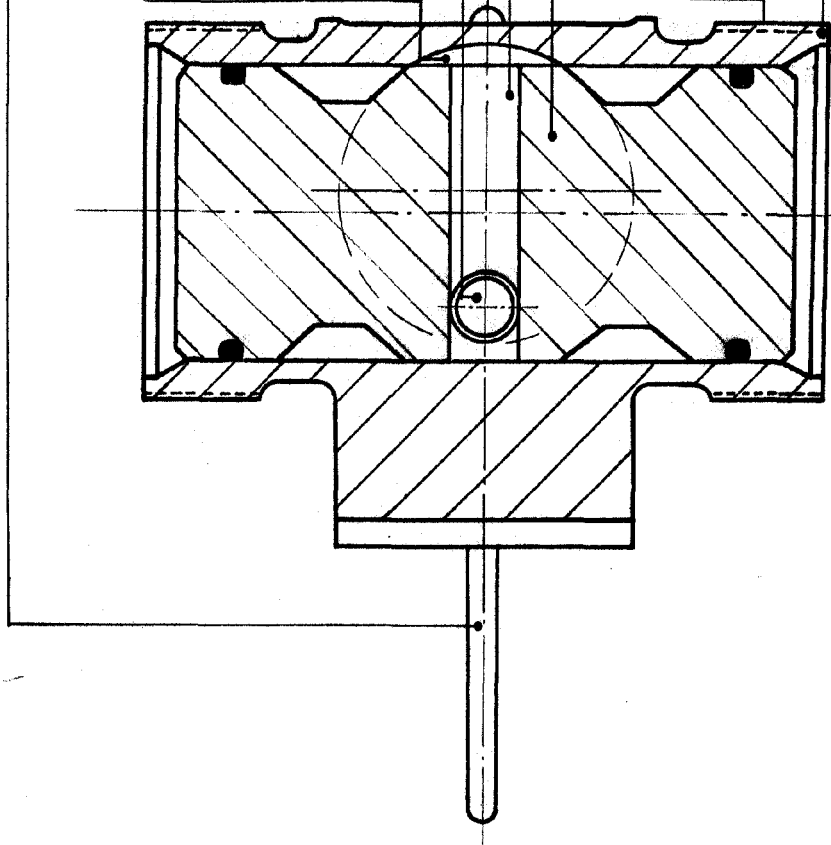
Consta esta Memoria de siete hojas foliadas y mecanografiadas por una sóla de sus caras, y planos que la ilustran.

Madrid, 3 de Octubre de 1.960.



- 1
- 2
- 3
- 4
- 5
- 6
- 7

83343

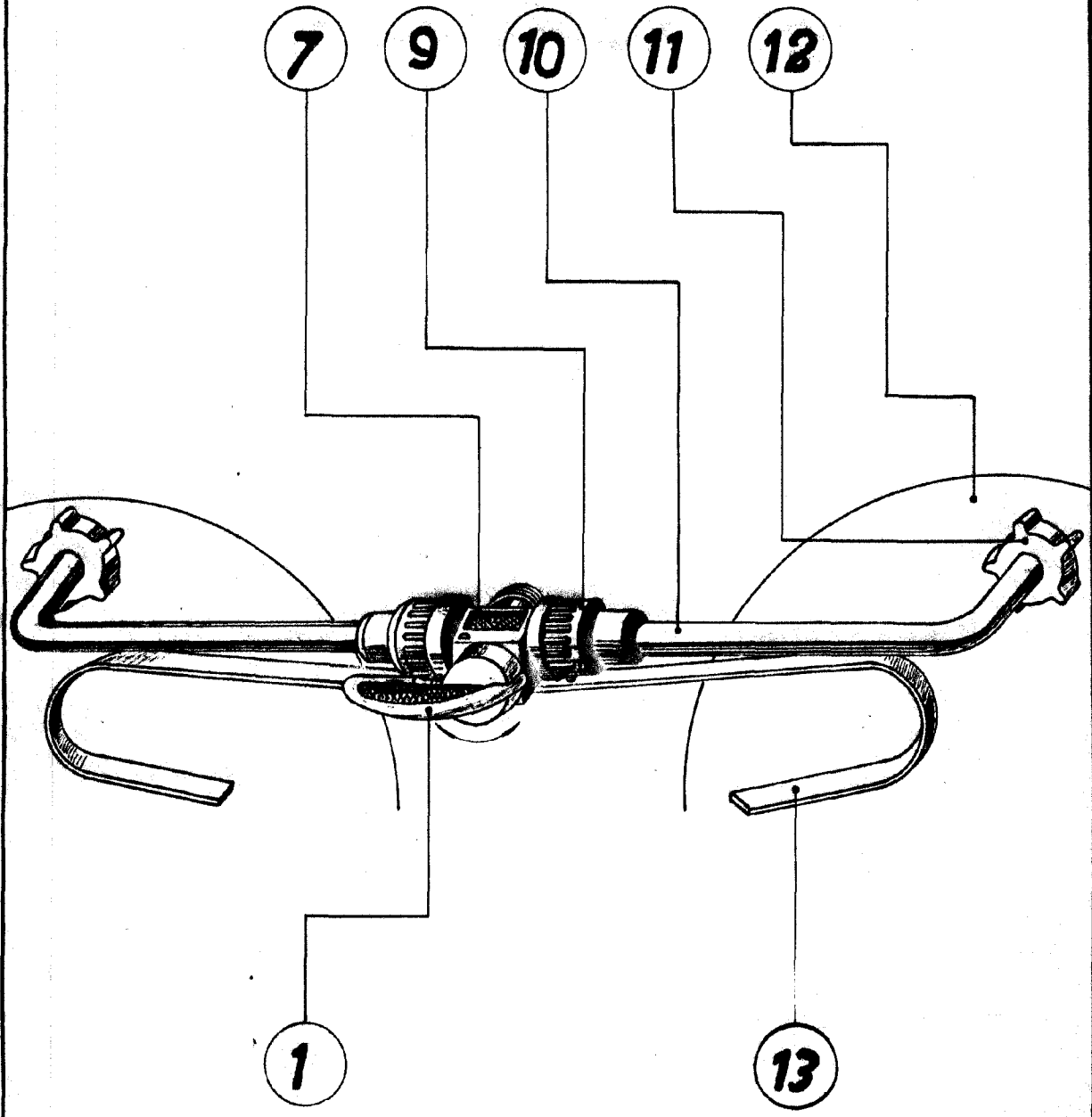


Escala variable

F. Garcia



83343



Escala variable

F. Garcia