

1 2 3



№83223

83223

MODELO DE UTILIDAD

por 20 años

por "UNA PINZA PERFECCIONADA", a favor de D. Juan Martínez Reverter, de nacionalidad española, domiciliado en Barcelona, Alava, 65, entlo.

=====

MEMORIA DESCRIPTIVA

5 Este Modelo de utilidad, hace referencia a una pinza perfeccionada, que introduce sensibles ventajas sobre las actualmente en uso, por cuanto además de poseer una estructura altamente simplista, su estudiada concepción ha permitido que pueda ser fabricada a muy bajo costo.

Es particular en ella, el muelle de retorno que mantiene una adecuada presión sobre las dos piezas articuladas, tanto como los tetones que se enfrentan en el ángulo de giro de ellas y que haciendo las veces de gozne,



imposibilitan cualquier desarticulación accidental por esfuerzos en sentidos distintos a los del resorte.

Este modelo podrá fabricarse en los materiales y tamaños mas idóneos, pero tiene la particularidad de que si se obtienen sus piezas articuladas por inyección de material plástico, solo es necesario un molde, por cuanto las dos son enteramente idénticas y su superposición constituye una pinza completa, sin otra adición que el resorte afianzador, lo cual es sin duda una innegable ventaja de índole económico y comercial.

Por otra parte el propio resorte es extremadamente simple en su forma de colocación, ya que adopta una apariencia de círculo incompleto y trabaja por expansión, al abrirse las dos piezas de la pinza.

Para mayor claridad de las descripciones se adjuntan, a título de ejemplo, unos diseños de una pinza realizada de acuerdo con el presente Modelo.

La figura 1 es una vista que representa, en corte por uno de los ejes de simetria, a la pinza en cuestión.

La figura 2 es una vista en planta, en la que se aprecia la estructura general de una pieza.

La figura 3 es una sección que muestra, en detalle, la articulación o puntos de giro de los dos brazos de la pinza.

Siendo estos diseños solamente una de las posibles realizaciones formales del modelo, pasamos a referirnos en particular a las partes esenciales del mismo. En ellos -1- son las piezas o brazos de la pinza, enteramente iguales entre sí y que están constituidas por un cuerpo alargado laminar, uno de cuyos extremos -2- aparece formando suaves inflexiones que luego constituirán la parte amor-

83223

12



5 dazadora de la pinza, en tanto que el otro extremo -3- se ensancha en forma de cazoleta a fin de ofrecer el necesario apoyo a los dedos, para la apertura; ambos extremos están unidos por brazos laterales, de constitución reforzada, para ofrecer resistencia a la flexión.

7
10 Hacia la parte central de la cara interna de la pinza, y en el eje -4- existe, en cada una de las piezas, un tetón saliente -6- y una oquedad -7-, tal como indica el detalle de la figura 3, para que enfrentadas las dos piezas justamente por esta parte, el tetón de una de ellas se introduzca en la oquedad que le presenta la otra y quede así constituida una unión no rígida que, aun permitiendo el giro relativo de las dos partes, impida su deslizamiento.

15 El resorte -5-, obtenido al doblar una lámina rectangular, según un círculo incompleto, con sus extremos abiertos en sentido contrario, presiona sobre una de las concavidades que aparecen en la extremidad -2- de cada pieza pasando por las ventanas -8- y -9- que centralmente
20 aparecen en las dos piezas -1-, con lo que asegura la estabilidad del conjunto y proporciona, de un modo sencillísimo, el efecto elástico requerido. Se observa que su colocación es facilísima y su eficacia total porque, gracias a su presión y a los tetones que, para formar la
25 bisagra, posee cada brazo, la pinza no puede desarmarse apareciendo muy simple y resultando como consecuencia, a muy bajo coste.

30 Todo cuanto no afecte, altere, cambie o modifique la esencia de la pinza descrita, será variable a los efectos del actual Modelo.

N O T A .



83223

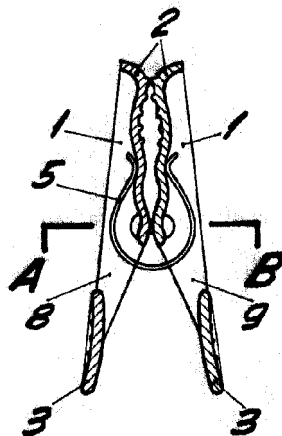


Fig. 1

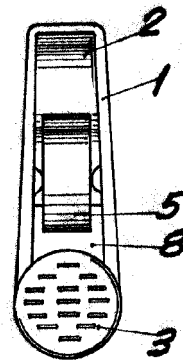


Fig. 2

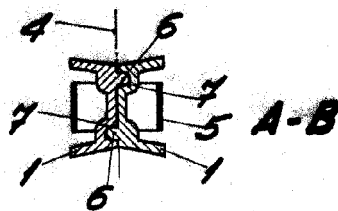


Fig. 3

BARCELONA, 12 SEPTIEMBRE DE 1960

L. DURAN

P.P. 4

ESCALA VARIABLE