

Nº 83218



83218

MODELO DE UTILIDAD

por VEINTE años

cuyo privilegio se solicita para España y todos sus territorios y plazas de soberanía, a favor de :

D. JUAN MIRET SOLER

de nacionalidad española, con domicilio en Villafranca del Panadés (prov. de Barcelona), calle Parlamento, núm. 2, relativo a :

"CAJA ENVASE PERFECCIONADA".

=====



MEMORIA DESCRIPTIVA

83218

El presente Modelo de Utilidad se refiere, conforme se indica en su enunciado, a una caja envase perfeccionada.

- Multitud de cajas envase son aplicadas para la conservación, protección y transporte de ingente diversidad de productos resultantes de fabricación o de preparación; la gran variedad de forma y demás características de estos productos requieren envases de condiciones muy diversas, si bien existe un tipo standard de caja compuesta de un cuerpo de cartón con
5. bordes unidos mediante grapas, remaches o pegamentos, y provista de una tapa realizada en forma análoga, apta para contener con mayores o menores condiciones a una gran cantidad de los productos corrientes. Existen otros tipos de caja envase con variantes, o con especial aplicación a casos particulares o conveniencias especiales. No obstante, todos los tipos conocidos de cajas envase adolecen, en distinto grado, de ciertos inconvenientes que encarecen su fabricación en forma apreciable teniendo en cuenta que estas cajas deben utilizarse en gran escala; el origen de este gravoso coste de fabricación reside tanto en su proceso de realización como en el empleo de los materiales requeridos. - - - - -
- 10.
- 15.
- 20.

- En busca de un tipo de caja exenta de tales inconvenientes, se ha logrado un modelo que, sin perder ninguna de las condiciones favorables inherentes a los tipos corrientes, posee además otras ventajas singularmente apreciables, tales como una inédita y simplificada estructuración que determina un sensible abaratamiento de su fabricación, lo cual, de por sí, es ya factor de consideración; su realización resulta de
- 25.

85218



mayor sencillez y reduce el número de materiales a emplear.

- 30. La caja envase perfeccionada, según el presente Modelo de Utilidad, se caracteriza por el hecho de constar de una pieza única de m lámina de material suficientemente rígido, ejecutada por troquelado, de modo que de su porción base que sirve de fondo se derivan por doblado unas porciones laterales provistas de unas prolongaciones en forma de aletas con unos salientes adecuados para insertarse en unas hendiduras contenidas en unas porciones de lámina derivadas de las caras frontales, resultando un conjunto de apreciable rigidez, mientras las citadas caras frontales, igualmente derivadas de la porción base, contienen, la anterior una pestaña de refuerzo, y la posterior se prolonga formando la tapa de cubre el conjunto y posee unas pestañas que la rebordean para permitir el ajuste de la tapa al cuerpo de la caja.

- 45. Como puede comprenderse según lo expuesto, la presente caja envase viene totalmente realizada en una sola pieza y sin intervención de otros materiales o accesorios, o elementos de acoplamiento ajenos, por todo lo cual resulta una notable sencillez constructiva, reducción de materiales a uno solo, y, como consecuencia, una apreciable economía de fabricación. - - - - -

- 55. Para facilitar la comprensión de las ideas precedentes, dando a conocer al mismo tiempo diversos detalles de orden constructivo, se describe seguidamente una forma de realización del presente Modelo de Utilidad haciendo referencia a los planos que acompañan a esta memoria, los cuales, dado su fin primordialmente ilustrativo, deberán ser interpretados como desprovistos de todo alcance limitativo respecto a la



83218

amplitud de la protección legal que se solicita. En los dibujos: - - - - -

60. Figura 1, es una vista parcial del desarrollo de la lámina que compone la caja envase según el presente modelo.

Figura 2, es una vista en perspectiva que representa la forma de producirse el plegado de la lámina que constituye la caja. - - - - -

65. Figura 3, es otra vista análoga a la anterior en otra fase más avanzada de realización de la caja. - - - - -

Figura 4, es una vista parcial, en sección, y en alzado de la caja de referencia terminada y tapada. - - - - -

70. Con relación a dichas figuras y a los números que sobre las mismas indican cada una de las partes y detalles de la caja envase representada, su descripción es como sigue a continuación. - - - - -

75. La caja envase (1) está formada por una pieza única de cartón u de otro material de parecidas características y adecuado a la aplicación convenida, la cual se realiza por troquelado simultáneo de un gran número de piezas destinadas a la confección de otras tantas cajas iguales. La pieza de referencia consta de porción destinada a fondo (2) de la caja de la cual se derivan por doblado dos caras frontales (3) y (4), y otras dos laterales (5); la cara frontal anterior (3) posee una pestaña de refuerzo (6) la cual se dobla hacia el interior de la caja, mientras la cara frontal posterior (4) posee una prolongación que determina la formación de la tapa (7) de la caja (1); esta tapa está contorneada por unas pestañas (8) que facilitan el ajuste contra la caja. - - - - -

85.

83218



Las referidas caras laterales (5) poseen a su vez, unas prolongaciones o aletas (9) provistas de unos salientes (10) los cuales están previstos para insertarse en unas hendiduras (11) existentes en otras prolongaciones (12) derivadas de las caras frontales (3) y (4); estas prolongaciones cubren cada una de ellas más de la mitad de la superficie de dichas caras laterales, o sea que se solapan entre sí para asegurar una mayor solidez del conjunto. - - - - -

95. Para mejorar el cierre de la caja pueden ser aplicados unos discos de cartulina unidos por remachado a las caras frontales o laterales de la misma y el las pestañas de la tapa, de modo que queden directamente enfrentadas, y fijando en unos de los discos el extremo de un cordelito se le enrolla por el otro extremo en el disco de enfrente. - - - - -

100. Puede asimismo preverse la adaptación de un asa simplificada que permita poder coger y llevar con mayor facilidad y seguridad la caja; este dispositivo constaría de un cordel o cuerdecita cuyos extremos se introducirían en la caja a través de unos ojetas situados en la cara frontal anterior de la misma, quedando retenido por unos nudos practicados en los referidos extremos para impedir el escape por los ojetas. - - - - -

110. Realizada la caja envase descrita, forma un conjunto de sólida estructura, apta para contener una generalidad de los productos corrientes tratados en las transacciones comerciales y de coste admisible. Pueden darse a la caja las formas y capacidad adecuadas a cada caso particular para su mejor adaptación. - - - - -

Por cuanto se ha expuesto se comprenderá que con la

83218



115. presente caja envase se alcanzan todas las ventajas enumeradas en el comienzo de esta memoria, eludiéndose, por ende, los inconvenientes en ella apuntados. - - - - -

Habiendo descrito suficientemente las características, ventajas y aplicación de la caja envase según el presente Modelo de Utilidad, debe hacerse constar, en resumen, que en el mismo podrán introducirse cuantas variantes de detalle la experiencia y la práctica puedan aconsejar, en cuanto a dimensiones, número de piezas integrantes, materiales empleados en la construcción de las mismas, forma de acoplamiento mutuo y demás circunstancias accesorias, siempre que con ello no se desvirtúe su esencialidad, que es la que se concreta en la reivindicación que sigue a continuación. - - - - -

N O T A

Se declaran de novedad, utilidad y propiedad para España y todos sus territorios y plazas de soberanía, las siguientes: - - - - -

R E I V I N D I C A C I O N E S

1.- Caja envase perfeccionada, caracterizada por el hecho de constar de una única pieza de lámina de material suficientemente rígido, ejecutada por troquelado, de modo que de su porción base que sirve de fondo se derivan por troquelado otras porciones laterales provistas de unas prolongaciones en forma de aletas con unos salientes adecuados para insertarse en unas hendiduras en unas porciones de lámina derivadas de las caras frontales, resultando un conjunto de notable rigidez, mientras las referidas caras frontales, igual-

83218



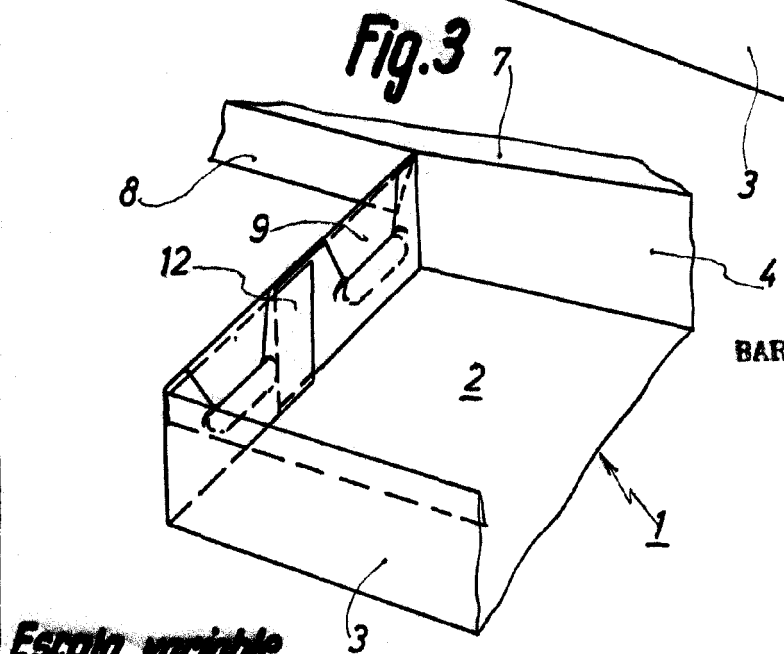
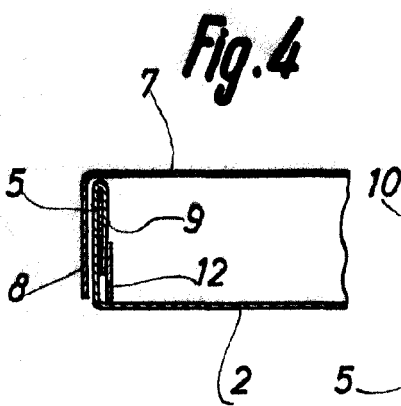
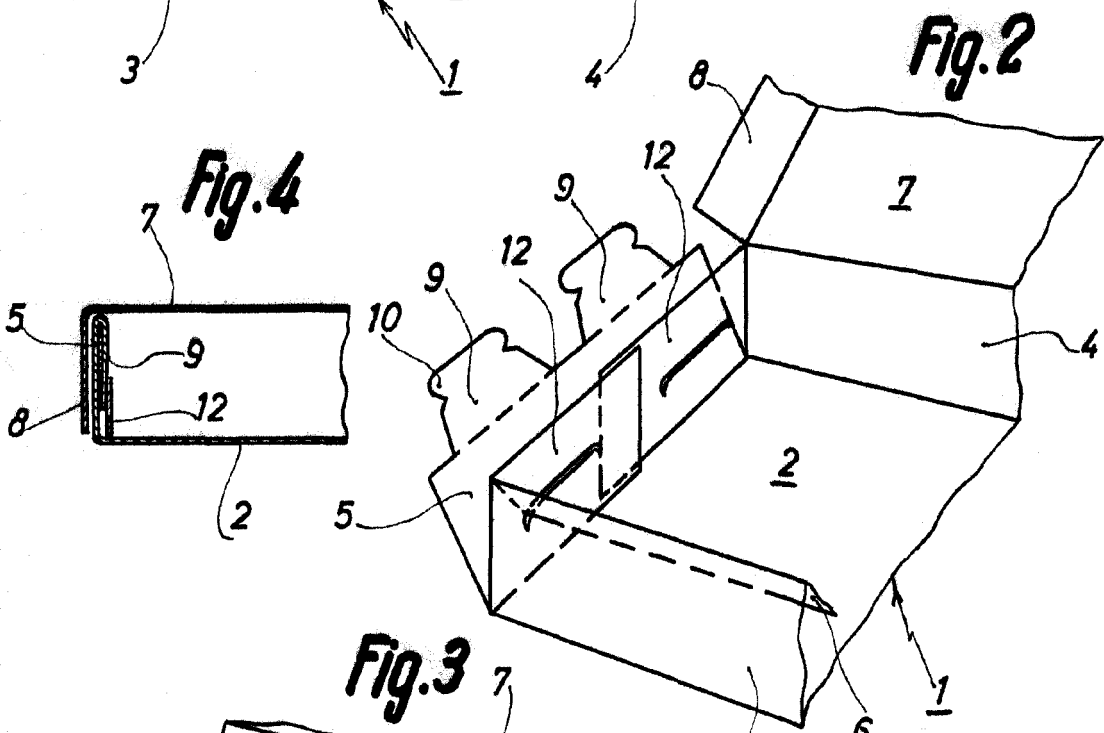
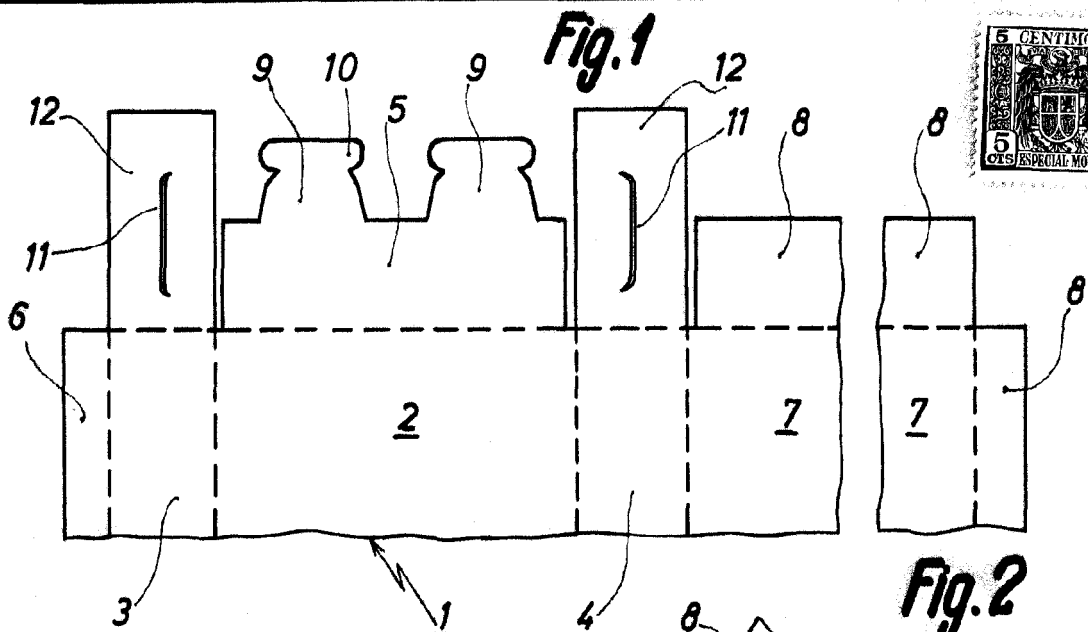
145. mente derivadas de la porción base, contienen la anterior, una pestaña de refuerzo, y la posterior, una porción extendida, que forma la tapa de la caja a la cual se ajusta mediante unas pestafias que rebordean a la tapa. - - - - -

2.- "CAJA ENVASE PERFECCIONADA". - - - - -

150. Todo ello tal como se describe y reivindica en la presente memoria que consta de siete hojas, foliadas y mecanografiadas por una sola de sus caras, y de una lámina de dibujos que la ilustra.

BARCELONA, 16 SEP. 1960

P. A.



BARCELONA, 16 SEP. 1960

P. A.

*Quirós*

*Escala variable*