



17 SEP 6

83076

MODELO DE UTILIDAD

=====

MEMORIA DESCRIPTIVA

Sobre:

" CINTA DE SIERRA PARA PIEDRAS BLANDAS ".

-----

Solicitante: Don FRANCISCO PEREZ CRESPO, de nacionalidad española, domiciliado en Madrid, calle Fernandà el Católico nº 13.

-----

La presente descripción se refiere, como su enunciado indica, a una hoja de sierra para piedras blandas en la que el corte se produce por arranque de materia mediante la disposición de una serie de elementos resistentes a la abrasión.

5. Los procedimientos conocidos hasta el presente para el corte de piedras blandas, especialmente en hojas, y asimismo en el corte de laterales para el conformado de bloques uniformes, se realiza mediante separación de ho-



83076

1752

10. jas naturales o lascas, por acuífamiento en la dirección del veteado, por lo que en el caso de que éstas hojas presenten alguna alteración en la estructura de formación, el bloque entero queda totalmente desperdiciado para el aprovechamiento de la piedra.
15. Modernamente, se recurre a la aserradura mediante hojas de metal o flejes que abrasionan la piedra con la adición de arena mezclada con agua, presentándose en éste caso el inconveniente de que al tiempo que se erosiona para el corte la piedra a tratar, sufre un desgaste la
20. lámina de metal básica empleada, que como fácilmente se comprende, ha de ser de un metal duro, tal que aceros especiales, de un gran costo adquisitivo. Igualmente se presenta el inconveniente de que por la abrasión conjunta de piedra y lámina de corte, el mismo corte presenta diferentes
25. características en la iniciación de la operación que en el fin de ésta, por lo que resulta sumamente difícil la obtención de hojas de piedra, especialmente aplicables a decoración, de superficies perfectamente paralelas.
- La esencialidad de la invención que se preconiza,
30. radica en la creación de una lámina de corte constituida por una hoja de metal duro, preferentemente acero de excepcionales características, que en la superficie de corte presenta un dentado, fácilmente obtenible mediante estampación y troquelado, cuyos dientes quedan alternativamente inclinados en uno u otro lado del corte y en los cuales se disponen
35. mediante soldadura, unas plaquedas de metales duros, por ejemplo vidia, que resisten grandes temperaturas, por lo que la refrigeración del elemento de corte se simplifica

83076

17 SEP



40. extraordinariamente al tiempo que se aumenta, hasta límites insospechados, la duración de una hoja de corte.

Las características citadas permiten efectuar la refrigeración eventual mediante procedimientos y materiales que no causen perjuicios en la piedra a tratar.

45. Para la mejor comprensión de cuanto antecede, se acompaña una hoja de planos en los que se representa esquemáticamente la nueva cinta de sierra, la cual se colocará posteriormente en la máquina destinada según las normas empleadas.

50. La figura primera muestra una cinta de sierra en una vista lateral.

55. En la figura segunda y en la misma representación de la cinta de sierra de la figura primera, se aprecia un detalle ilustrativo de la forma de realización de los dientes, según series que comprenden un determinado número de ellos y que en el ejemplo, es de tres, dos de los cuales tienen inclinación alterna respecto al plano de la cinta, en tanto que el tercero, que puede ser cualquiera de ellos, sigue el mismo plano principal.

60. Finalmente, en la figura tercera se muestra en una vista frontal un elemento de sierra para la apreciación de la inclinación de los dientes de corte.

65. Según queda representado, con la marca 1 se designa a la hoja de sierra, o cinta continua, que dispone en las extremidades de unas orejetas 2 y 3 para su adaptación a las mordazas de las máquinas según medidas adecuadas a cada tipo de ellas y que generalmente disponen de unos orificios rasgados 4 y 5 para la colocación de los elementos tensores dentro de las mordazas. En la cara de



83076 175

70. corte de ésta cinta de sierra descrita, se practican unas series de dientes, que según queda indicado en éste caso se trata de tres y que se marcan como 6, 7, y 8, de los cuales el primero y el último se inclinan en diferentes lados respecto al plano principal de la cinta, en tanto que el intermedio, 7 mantiene ésta misma dirección. Todos éstos dientes, en sus diferentes series, presentan en la cara de corte una adición de una plaqueta de metal duro 9, tal que vidia soldada, lo cual se efectúa fácilmente ya que las dimensiones que adoptan éstas cintas llega, en cuanto al ancho, a los ocho y diez milímetros, en tanto que las plaquetas de metales duros se encuentran normalmente en el mercado en dimensiones correspondientes a la mitad o la tercera parte de ésta magnitud.

85. Descrita suficientemente la naturaleza y objeto de la nueva cinta de sierra para piedras blandas, se hace constar que los materiales y dimensiones podrán ser variables y en general todos aquellos detalles accesorios o secundarios que no alteren, cambien ni modifiquen la esencialidad propuesta.

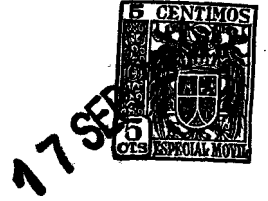
N O T A

90. El Modelo de Utilidad, que se solicita en España por veinte años, según la legislación vigente, deberá recaer precisamente sobre "CINTA DE SIERRA PARA PIEDRAS Blandas", de acuerdo con las características esenciales de las siguientes:

95. R E I V I N D I C A C I O N E S

- 1ª.- Cinta de sierra para piedras blandas caracterizada por estar formada por un fleje de metal resis-

83076



100. te dotado en las extremidades de los elementos de retención y tensado necesarios, que presenta en la cara de corte múltiples dentados de forma trapezoidal de manera tal que una de las aristas, y precisamente la más saliente del conjunto, se enfrenta con la zona de rozamiento y corte, y cuyos dientes se presentan en series sucesivas en cuanto a la inclinación, por cuanto que en cada serie existen unos
105. dientes desviados hacia un lado respecto al plano normal de la cinta en tanto que los otros lo hacen en la inclinación contraria, y con la interposición de otros que siguen perfectamente el mismo plano de la cinta, con la particularidad de que cada uno de los dientes de las series
110. presentan en la cara enfrentada con el corte, unas plaquitas de metal duro adheridas por soldadura adecuada.

2ª.-"CINTA DE SIERRA PARA PIEDRAS BLANDAS".

- Según queda sustancialmente descrito en la presente memoria descriptiva que consta de cinco hojas escritas a máquina por una sola cara.
- 115.

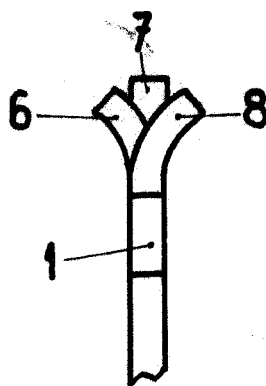
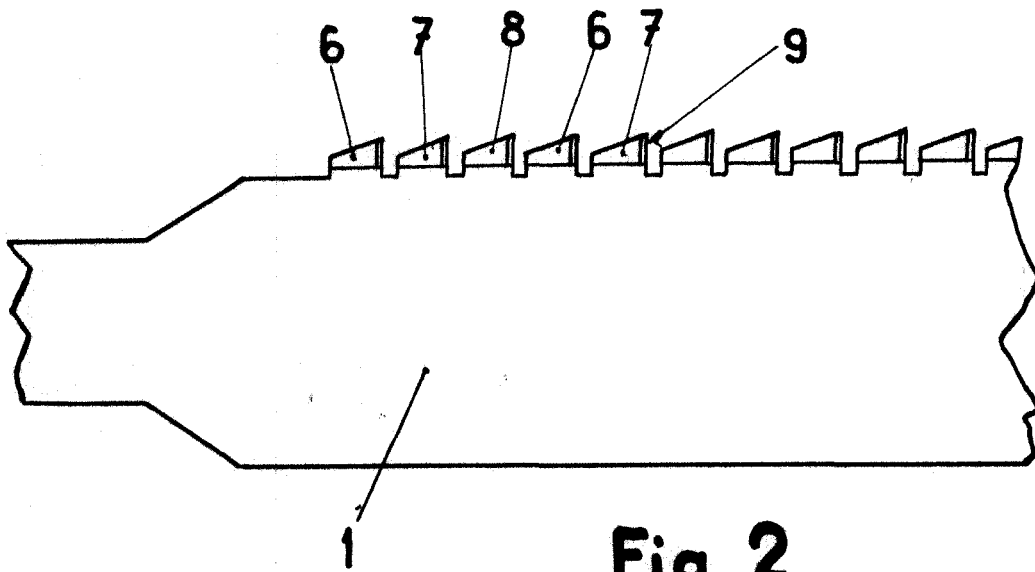
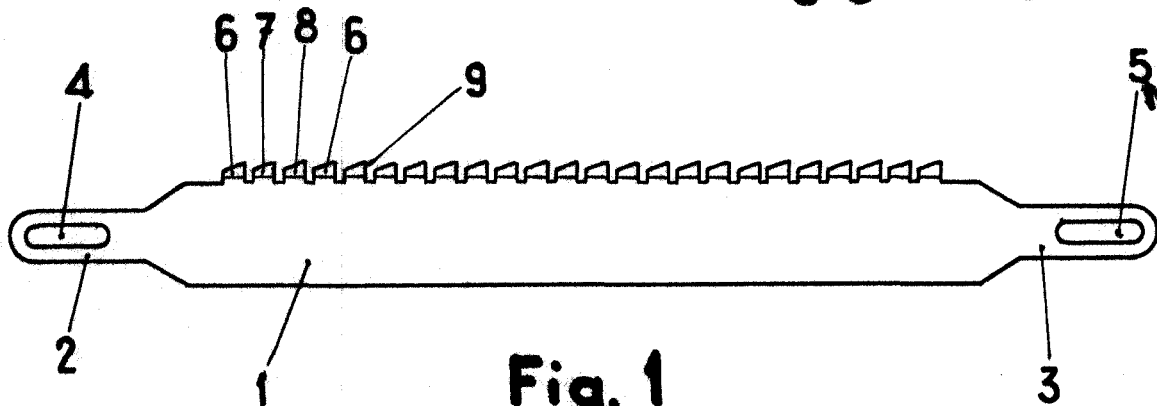
Madrid, 17 de Septiembre de 1960

Don FRANCISCO PEREZ CRESPO  
P.P.

FRANCISCO GARCIA CABRERIZO  
P. P.

A large, stylized handwritten signature in black ink, appearing to read "Francisco Garcia Cabrerizo".

83076



Madrid, 17 Septiembre 1960  
 FRANCISCO PEREZ CRESPO  
 P. P. FRANCISCO GARCIA GABRERIZO  
 P. P.

ESCALA VARIABLE