

Nº 8295 1

8295 1'



MEMORIA DESCRIPTIVA

Correspondiente a un Modelo de Utilidad, que se solicita por veinte años para todo el Territorio Nacional y sus Colonias, a favor de DON GREGORIO MOLINERO SISAMON Y DON NICOLAS LORENTE HERRANDO, ambos de nacionalidad española, residentes en ZARAGOZA, Calle de Fuenclara, num. 4, por:

UNA CAFETERA PERFECCIONADA.

El presente registro de Modelo de Utilidad, concierne como su enunciado indica una cafetera perfeccionada, de acuerdo con la descripción detallada que de la misma se realiza, debiendo interpretarse siempre este concepto en su más amplio sentido y nunca en limitativo.

5

Para mejor comprensión de este objeto, se adjunta a la presente Memoria Descriptiva, una hoja de planos en la que a título de ejemplo se representan todas y cada una de las partes que lo forman y relación que guardan entre si.

10

En la citada hoja de dibujos, se aprecian las siguientes



8295 1'

referencias:

FIGURA PRIMERA.- La misma representa un corte en sección longitudinal de la cafetera cuyo registro se preconiza.

En la misma tenemos:

15

1.- Recipiente propiamente dicho de forma cilindrica regular presentando un rebordeado superior para acoplamiento de una tapa de cierre hermetico y por su parte inferior presenta una reduccion diametral.

2.- Parte superior abierta del recipiente.

20

3.- Base de la cafetera.

4.- Dispositivo de contencion del tornillo de ajuste de la tapa supletoria inferior sobre la propia cafetera.

5.- Tornillo de fijacion de la base o soporte y cafetera.

6.- Soporte.

25

FIGURA SEGUNDA.- Indica una vista en planta inferior de esta cafetera perfeccionada.

En la misma tenemos:

6.- Soporte citado.

7.- Perforacion para alojamiento del tornillo -5-.

30

8.- Orificios que actuan de fieltro del cafe y permiten el paso de la infusion.

9.- Tapa o asidero establecido como medio aislante para evitar quemaduras.

35

FIGURA TERCERA.- La misma indica una vista en alzado de la cafetera totalmente montada.

En la misma tenemos:

1.- Recipiente.

2.- Tapa.

3.- Base.



40

6.- Soporte inferior.

10.- Tapa.

El funcionamiento de esta cafetera, es el siguiente:

45

La base -3- del recipiente va perforada como asimismo la zona -8- del soporte, poniendose el cafe entre ambos planos perforados y ajustadose los mismos por medio del tornillo -5- que pasa a través del orificio -7- del soporte y se ajuste sobre el esparrago -4- del propio recipiente, realizandose una compresión perfecta del café molido en que se repartirá uniformemente.

50

La cafetera en si preparada se situará sobre la tapa o vaso quedando ajustada sobre su boca en virtud de los planos ensanchados del referido soporte -6-, vertiendose agua hirviendo por la boca de la cafetera y procediendose a su cierre hermetico con su tapa correspondiente, psando el agia a través de las tapas perforadas y realizando la infusión por efecto de hidrocompresión, cayendo el café ya filtrado sobre la taza o similar y quedando ya filtrado.

55

El recipiente presenta dos asas para su funcionamiento.

60

Esta cafetera expres podrá fabricarse en cualquier clase de material apropiado y dimensiones que más conyengan, presentando entre otras las siguientes ventajas:

De gran sencillez constructiva, perfecta coción del café, no precisa el empleo de medios calefactores, resulta inexplorable, produce la infusión muy rapidamente y realiza el filtraje muy rapidamente, siendo economica y elegante.

65

Descrita suficientemente la naturaleza del Modelo, se hace constar expresamente que cualquier modificación de detalle que se introduzca en el mismo, se considerará incluida dentro

82951



de esta protección, en tanto que no altere o modifique esencialmente su finalidad característica.

70

NOTA

Por último se declaran demerced y utilidad, las siguientes:

REIVINDICACIONES

75

1ª.- Una cafetera perfeccionada, caracterizada esencialmente por comprender un recipiente de material y dimensiones convenientes y forma cilíndrica regular que presenta en su boca un rebordeado previsto para la colocación en ajuste hermetico de una tapa superior de cierre, presentando dos asas laterales y una base con un sensible estrechamiento diametral sobre la que se acondiciona un soporte complementario cuyas alas salientes se sitúan sobre la tapa o similar.

80

2ª.- Una cafetera perfeccionada, según la anterior reivindicación, caracterizada esencialmente porque el fondo del recipiente va perforado y portando otra placa suplementaria asimismo perforada colocándose entre ambas el café comprimido por la presión generada por el acoplamiento de un tornillo que se sitúa desde su parte inferior y se aloja en un vástago hueco que contiene el propio recipiente en posición vertical, realizándose la infusión al verter agua hirviendo en el recipiente y saliendo esta completamente filtrada.

85

90

2ª.- UNA CAFETERA PERFECCIONADA.

Todo ello tal y como se describe en el cuerpo de esta Memoria, se reivindica en su nota y se representa a título de ejemplo en la citada hoja de planos.



10 SEP

82951

- 5 -

Esta Memoria Descriptiva, consta de cinco hojas foliadas y mecanografiadas por una sola de sus caras y a dos espacios.

Madrid, 10 SEP. 1960

VISITACION PERALTA ALVAREZ  
P. F.

escala variable

*[Handwritten scribble]*

MADRID.

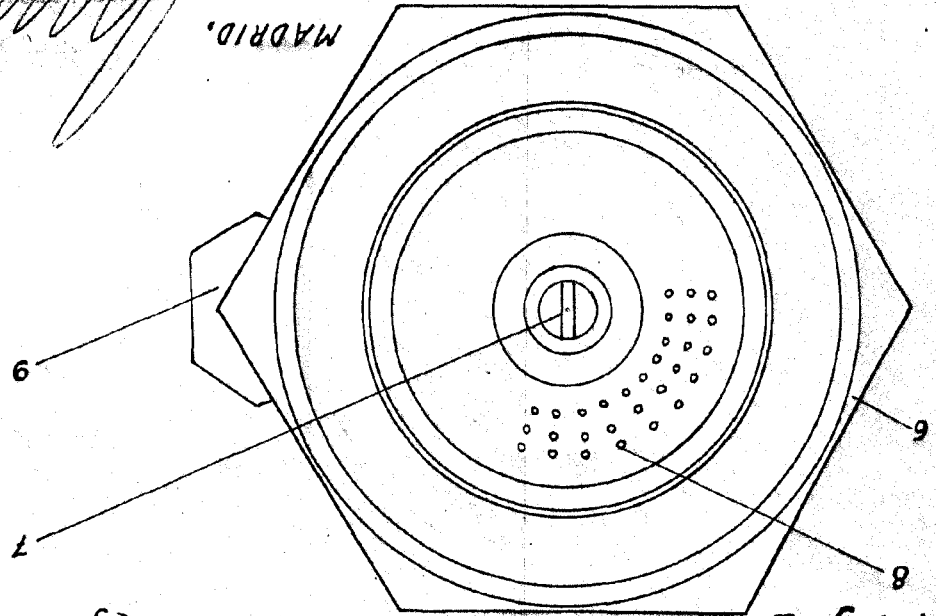


Fig-2

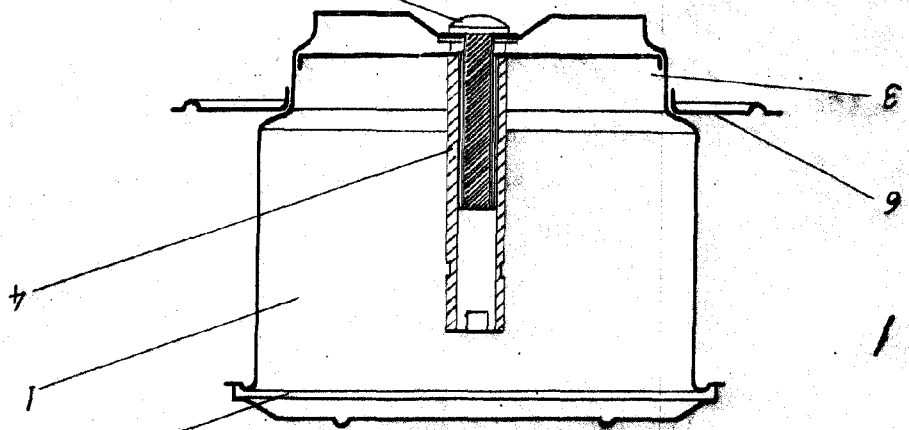


Fig-1

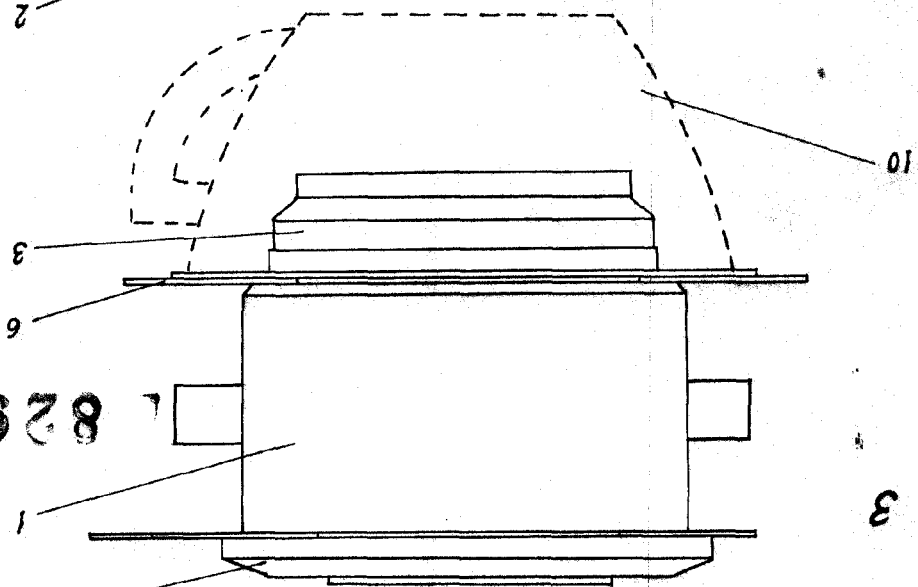


Fig-3

82951

HOJA UNICA

DON GREGORIO MOLINERO SIGAMON Y DON NICOLAS LORENTE MARRANDO.