

82853

28 1959



82853

P A T E N T E   D E   M O D E L O   D E   U T I L I D A D

por VEINTE AÑOS

a favorde Don Vicente BALLESTER  
Montesinos, de nacionalidad española, domi-  
ciliado en Barcelona, Avenida Puerta del Angel, número  
40, por:

"UN BOTE PARA CONSERVAS, PERFECCIONADO".

M E M O R I A   D E S C R I P T I V A

- 1            El presente Modelo de Utilidad hace referencia  
-según claramente se indica en su título- a un nuevo  
modelo de bote o lata de cierre hermético, del tipo que  
normalmente se utiliza para el envasado de conservas ali-  
5            menticias, debiendo ser abierto por desgarró de la hoja-  
lata de que se constituye, mediante utilización de una co-  
rrespondiente llave.



82853 23

principal ventaja del nuevo bote que se registra, estriba en el hecho de que, una vez abierto en la forma normal expresada en el párrafo anterior, queda en disposición de volver a ser cerrado tantas veces como se desee, por medio de una tapa encajada a presión, que se desprende del conjunto en la primera operación de apertura. No parece necesario extenderse en consideraciones para poner de manifiesto las ventajas prácticas de esta disposición, sobre todo cuando se trate de botes de tamaño considerable, permitiendo consumir el contenido en etapas espaciadas y dejar el conjunto perfectamente cerrado en los períodos comprendidos entre las mismas. Por otra parte, el conjunto del bote según se verá a continuación es de construcción perfectamente simple, resultando asimismo sumamente sencilla la operación inicial de apertura, la cual se lleva a cabo a través de un sistema de llave y lengüeta sobresaliente, sistema mucho más sencillo que el normal utilizado en latas de gran tamaño, que exige el empleo de un abrelatas con el que se corte la hojalata, con las consiguientes dificultades y molestias.

Con el fin de exponer con una mayor claridad la estructura y principales características del nuevo bote que se registra, parece conveniente pasar a referirse, ya desde luego, a los dibujos adjuntos, bien entendido que en los mismos se ha representado, exclusivamente a título ilustrativo, un ejemplo concreto de realización, al que, evidentemente, en ningún caso cabrá conferir el menor carácter limitativo.

En los dibujos dichos:

La figura 1 es un corte diametral del conjunto del bote.

La figura 2 es un detalle, a mayor escala, también en



82853 23

corte diametral, mostrando la estructura del borde superior del bote.

La figura 3 es una vista superior en planta del conjunto.

5 Y, finalmente, la figura 4 es un detalle mostrando en vista frontal la disposición de las incisiones circulares y de la lengüeta, que facilitan la apertura del bote.

Haciendo, pues, referencia a los expresados dibujos:

10 El nuevo bote que se registra se constituye en la forma normal a base de una lámina de hojalata 1, doblada sobre si misma, en forma cilíndrica, de sección circular u ovalada, aunque también sin grandes inconvenientes podría adoptar forma prismática, troncopiramidal, troncocónica y otra cualesquiera adecuada. A esta lámina 1, que constituye las  
15 paredes laterales del bote, se agrafan las bases inferior 2 y superior 3, a través de arrollamientos comunes 4-5, respectivamente, según el sistema corrientemente empleado, o también según otro cualesquiera que pudiera considerarse adecuado. Finalmente, en las paredes laterales del bote y en  
20 las proximidades de su base superior se practican dos incisiones 6-6' periféricas, paralelas a la misma, que contornean totalmente al bote, determinando una zona debilitada, fácilmente separable, utilizando una correspondiente llave  
25 7, que normalmente se fijará en forma fácilmente desmontable a una de las bases de la lata, tal como muestra la figura 3. Con esta llave resulta sumamente sencillo separar la dicha zona debilitada, por arrollamiento sobre la misma, arrollamiento que se iniciará por una lengüeta 8 que sobresale de la extremidad de la repetida zona.

30 Es esencial en el bote que se registra la provisión de una banda horizontal 9, que recubre interiormente la parte

82853

23 A85



superior interior de las paredes laterales, solidarizándose a las mismas por cualquier medio adecuado, tan, por ejemplo, a través de una doblez 10 común a ambos elementos, que los contornea totalmente. Esta banda, por su parte superior conforma un rubinado hacia el interior 11, en el que encaja a presión un correspondiente escalón 12, previsto en la base superior 3, por mas que el sistema de encaje a presión entre ambos elementos que se provea, como es lógico, podrá variar entre los mas amplios límites.

Se comprende que, una vez abierto el bote arrancando de sus paredes laterales la banda periférica de bordes 6-6' debilitados, el conjunto quedará en situación de ser obturado en forma prácticamente hermética tantas cuantas veces se desee, por encaje a presión de la tapa o base superior 3 en el aro elástico conformado por el borde superior de la banda interior 9, que quedará al descubierto al desgarrar aquélla. Esta disposición -evidentemente práctica- se prestará incluso a ser aplicada como precinto, en el envasado de productos -como las pinturas, por ejemplo- en los que en principio no resulta necesario exigir una garantía de hermeticidad como en las conservas.

Por lo demás va de si que en la práctica, cabrá introducir en el bote perfeccionado que ha quedado descrito todas aquellas adiciones y modificaciones de detalle que no afecten a lo que constituye la esencialidad del registro que se solicita.

N O T A

SE REIVINDICA:

1 - Un bote para conservas, perfeccionada, del tipo normal con las bases superior e inferior agrafadas a las paredes laterales, y comportando en éstas una banda periférica hori-



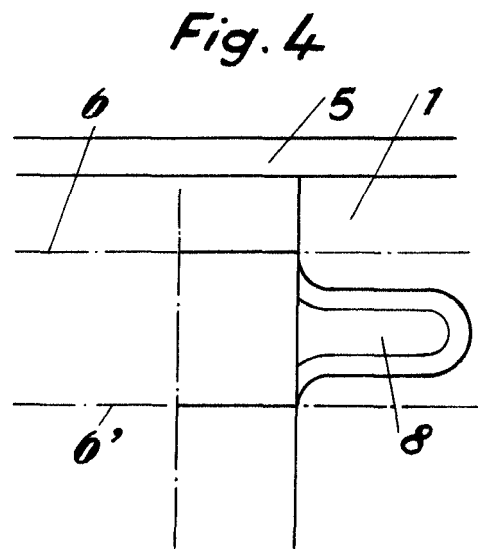
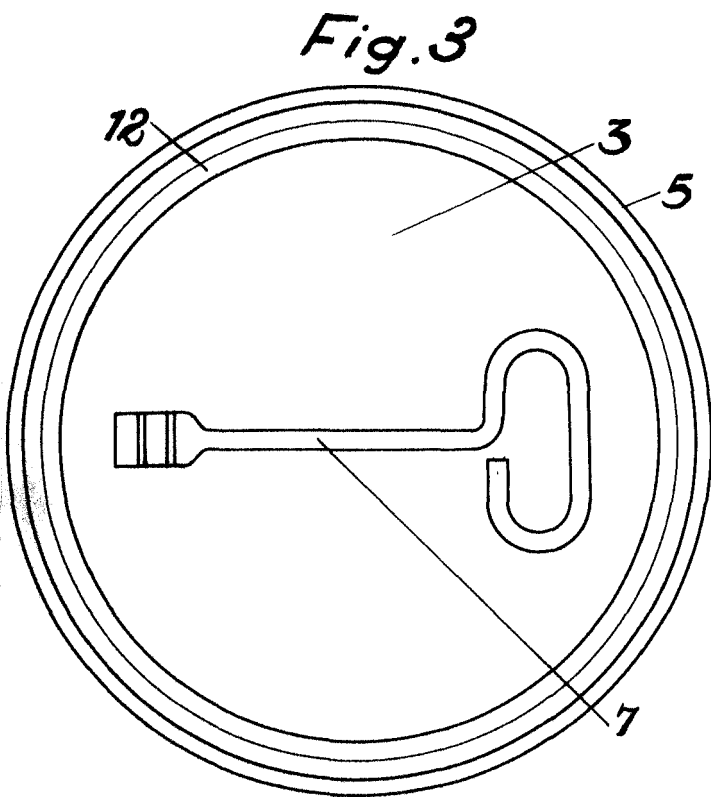
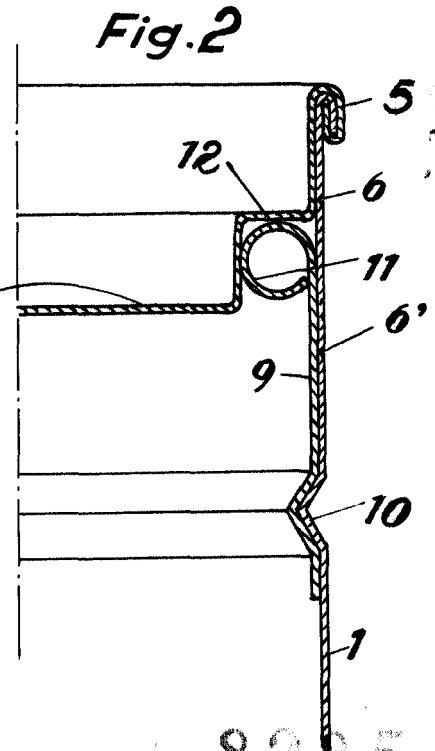
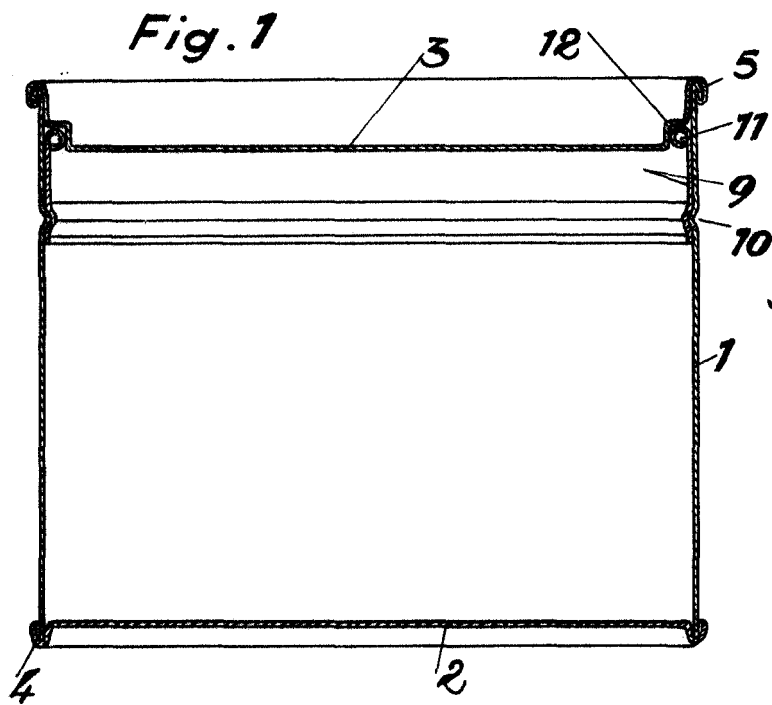
82853 23 AGO

zontal superior de bordes debilitados, dispuesta para ser desgarrada fácilmente del conjunto en vistas a efectuar la apertura, caracterizado por comprender una banda horizontal interior, solidarizada a la parte superior de las paredes laterales, el borde superior de cuya banda -que queda al descubierta al arrancar la zona debilitada dicha- conforma un arco elástico dispuesto para recibir a presión un correspondiente encaje previsto en la base superior, pertiniendo llevar a cabo el cierre del bote tantas cuantas veces de desee, una vez efectuada la apertura inicial por desgarre.

2 - Un bote para conservas, perfeccionado.

Consta la presente Memoria Descriptiva de cinco hojas mecanografiadas, escritas por una sola cara, numeradas del 1 al 5 y con sus líneas numeradas, a su vez, de cinco en cinco y de dibujos, anexos.

Barcelona, 23 agosto 1960.  
P.A.



Barcelona, 23 Agosto 1960  
P.A.