

11 AGO.



82740

M O D E L O  
DE  
U T I L I D A D

a favor de INDUSTRIAL MEN-PAR, S.A., entidad española,  
domiciliada en BARCELONA, calle Bartrina, 74-76, por  
"LUZ DE POSICIÓN PARA VEHÍCULOS"

- . -

MEMORIA DESCRIPTIVA

La presente invención se refiere a una luz de posición para vehículos, de constitución simple y montaje rápido, que se caracteriza por la perfecta conexión de la lámpara y la estanqueidad del conjunto.

5. Dicha luz está constituida esencialmente por un capuchón elástico dotado de una valona, receptora de la cúpula transparente, en su extremo abierto, que se apoya contra la carrocería, en el interior de cuyo capuchón está alojada una pletina elástica doblada en "U", cuyos extremos
10. están en contacto con los bordes de la carrocería que pene-



82740

5. tran en el capuchón a través de pequeñas ranuras diametralmente opuestas practicadas en el mismo, sobre el fondo de cuya pletina elástica está fijado el portalámparas dotado de cortes longitudinales, verificándose la unión del portalámparas mediante un remache central debidamente aislado sobre uno de cuyos extremos se apoya el contacto central de la lámpara solicitada elásticamente contra el mismo mientras que el extremo opuesto presenta medios de retención del cable conductor correspondiente.

10. La pletina elástica en "U" presenta en sus extremos sendas aletas dobladas que se apoyan sobre la valona externa del capuchón elástico, mientras que en las proximidades de sus extremos está dotada de pequeñas uñas salientes exteriormente obtenidas por trepanado de la propia lámina, las cuales se apoyan contra el borde de la carrocería que penetra en el interior del capuchón.

15. La cúpula transparente está formada por dos mitades longitudinales acoplables entre sí mediante encajes correspondientes, cuyas mitades presentan coloraciones distintas y están dotadas de sendas valonas correspondientes, a las que rodea un cerquillo, cuyas valonas descansan sobre la valona del manguito elástico, mientras que interiormente dicha cúpula presenta un pequeño saliente central, en el que se apoya un extremo de un resorte que apoya su extremo opuesto contra la lámpara a la que mantiene acoplada en el portalámparas.

20. Para la mejor comprensión de cuanto queda descrito en la presente memoria, se acompaña un dibujo en el que, tan

11 AGO



82740

sólo a título de ejemplo, se representa un caso práctico de realización del objeto de la invención.

5. En dicho dibujo, la figura 1 es una vista en sección longitudinal de la luz; la figura 2 corresponde a una sección longitudinal de la cúpula con sus dos mitades separadas; siendo la figura 3 una vista en sección por el plano III-III de la figura anterior.

10. La luz de posición descrita está constituida en el aludido dibujo por un capuchón elástico -1-, con uno de sus extremos dotado de una abertura estrangulada -2- para la entrada a presión del conductor que, de esta forma, la cierran herméticamente. El extremo opuesto del capuchón está abierto y presenta una valona externa -3- que se apoya sobre la carrocería del vehículo, cuyos bordes -3a- penetran por dos ranuras diametralmente opuestas -4- previstas en el capuchón -1- y junto a la valona -3-.

15. En el interior del capuchón -1- está dispuesta una pletina metálica -5- doblada a modo de "U", los extremos de cuyas ramas presentan sendas aletas -6- dobladas hacia el exterior y que descansan sobre un encaje -7- previsto al efecto en la valona -3-. En el fondo de la pletina -5- está unido el portalámparas -8-, dotado de cortes longitudinales -9- receptores de los tetones de la lámpara. La unión del portalámparas -8- sobre la pletina, -5- se realiza mediante un remache -10-, uno de cuyos extremos queda doblado contra una arandela aislante -11- que está situada sobre el fondo de la citada pletina -5-. Dicho remache está rodeado por otro anillo aislante -12- a fin de evitar su contacto con la ple-

25.

11 AGO



740

1

5. tina -5- y el propio portalámparas -8-, El extremo opuesto del remache -10- se prolonga formando el borne -13- dotado de un orificio axial para la entrada del conductor y de otro orificio transversal que desemboca en el anterior y en el que se acopla a rosca el tornillo -14- para retención del citado conductor. El contacto a masa del referido portalámparas -8- se verifica a través de la pletina elástica -5-, la cual presenta próximas a sus extremos sendas uñas -15- salientes, obtenidas por trepanado, las cuales se apoyan contra el borde -3a-, de la carrocería que penetra por las ranuras -4- del capuchón. Este dispositivo de conexión inmoviliza al propio tiempo a la pletina en "U", toda vez que sus aletas salientes -6- descansan sobre la cara externa de la valona -3- y las uñas -15- lo hacen contra la cara interna del borde -3a- de la carrocería.

10.

15.

20. Sobre el encaje -7- de la valona -3- se apoya otra valona saliente -16- de que está provista la cúpula transparente, formada por dos mitades -17- y -18- que pueden ser de distinta coloración, acopladas entre sí mediante los entrantes y salientes -19-, correspondientes y unidas por mediación de un cerquillo -20- que rodea a aquella valona -16-. Dicha cúpula se prolonga inferiormente en un manguito -21- que se enchufa entre las ramas de la pletina -5-, cuyo manguito está dotado de una muesca periférica -22- determinadora de un resalto que impide su retroceso fortuito.

25. La repetida cúpula presenta un saliente -23- en su cara superior interna, en el que está retenido un extremo del resorte helicoidal -24-, el cual apoya su otro extremo sobre la

11 AGO



32740

lámpara -25-, a la que mantiene perfectamente enchufada a presión en el portalámparas elástico -8-, de forma que el culota permanece en íntimo contacto con el extremo del remache -10-.

5. La descripción efectuada y la obersción del dibujo permite deducir las ventajas de la luz de posición para vehículos que nos ocupa. En primer lugar el acoplamiento de la lámpara en el portalámparas -8- se efectúa por enchufe sin necesidad de acoplamiento a bayoneta ni a rosca, toda vez que el resorte -24- mantiene a la lámpara perfectamente apoyada contra el remache -10-. Asimismo la elasticidad del propio portalámparas, proporcionada por los cortes longitudinales -9-, asegura el contacto del casquillo de la lámpara a masa, realizado a través de la pieza en "U" -5-, tal como se ha descrito. Otra ventaja reside en el hecho de que la cúpula -17-1c- puede presentar dos coloraciones distintas, de forma que al situarse la lámpara en un lado de la carrocería, constituye una luz de posición visible tanto frontalmente como de detrás con la coloración que le corresponde. Respecto al montaje de la lámpara cabe resaltar que la unión entre la pieza en "U" y el portalámparas -8-, se realiza por medio del remache -10- que es a la vez contacto para el culote de la lámpara y borne para la fijación del conductor correspondiente.
- 10.
- 15.
- 20.
- 25.

Serán independientes del objeto de la invención, los materiales empleados en la construcción de los distintos elementos que la integran, formas y di-

82740

11 AGO



mensiones de los mismos y cuantos detalles accesorios puedan presentarse, siempre y cuando no afecten a su esencialidad.

- . -

N O T A

Se reivindica como objeto del presente modelo

10. de utilidad:

1. Luz de posición para vehículos, que está constituida esencialmente por un capuchón elástico dotado en un extremo de una abertura para la entrada de los conductores y en el opuesto, que está abierto, de

15. una valona externa receptora de la cúpula transparente, y cuya cara posterior se apoya sobre la carrocería, en el interior de cuyo capuchón está alojada una pletina elástica doblada en "U", cuyos extremos se acoplan elásticamente contra los bordes de la abertura de mon-

20. taje en la carrocería, los cuales penetran en el interior del capuchón a través de pequeñas ranuras diametralmente opuestas practicadas en el mismo, sobre el fondo de cuya pletina elástica está fijado el portalámparas, dotado de cortes longitudinales, verificándose

25. la unión del portalámparas con la pletina en "U" por medio de un remache debidamente aislado sobre uno de cuyos extremos establece contacto el contacto central de la lámpara solicitada elásticamente contra el mismo,



82740

mientras que el extremo opuesto presenta los medios de retención adecuados para la conexión del conductor correspondiente.

5. 2. Luz de posición para vehículos, según la reivindicación anterior, que se caracteriza esencialmente por el hecho de que la pletina elástica en "U" presenta en sus extremos sendas aletas dobladas hacia el exterior y que se apoyan sobre la valona del capuchón, mientras que dicha pletina está dotada en las proximidades de sus extremos de sendas uñas salientes, que se apoyan a su vez contra el borde de la carrocería que penetra en el capuchón, de forma que el conjunto queda perfectamente inmovilizado.

15. 3. Luz de posición para vehículos, según la reivindicación 1, que se caracteriza esencialmente por el hecho de que la cúpula transparente puede estar formada por dos mitades de distinta coloración acoplables mediante encajes correspondientes, provistas de sendas valonas externas alineadas perifericamente a las que rodea un cerquillo común, cuyas valonas descansan sobre un encaje previsto en la valona del manguito elástico, prolongándose la cúpula en cuestión por uno de sus extremos en un manguito que se enchufa entre las ramas de la pletina elástica en "U", mientras que en la pared interna del extremo opuesto está dotada de un saliente en el que se retiene un extremo de un resorte, cuyo extremo opuesto se apoya sobre la lámpara a la que mantiene acoplada a presión en el portalámparas.



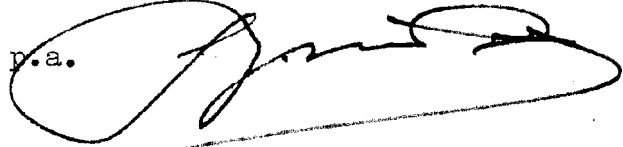
8274011 AGO 6

4. Luz de posición para vehículos.

La presente memoria descriptiva consta de ocho hojas foliadas, escritas a máquina por una sola cara.

Barcelona, a 11 de Agosto de 1960.

INDUSTRIAL MEN-PAR, S.A.

p.a. 



11 AGO. 1960

82740

Fig. 1

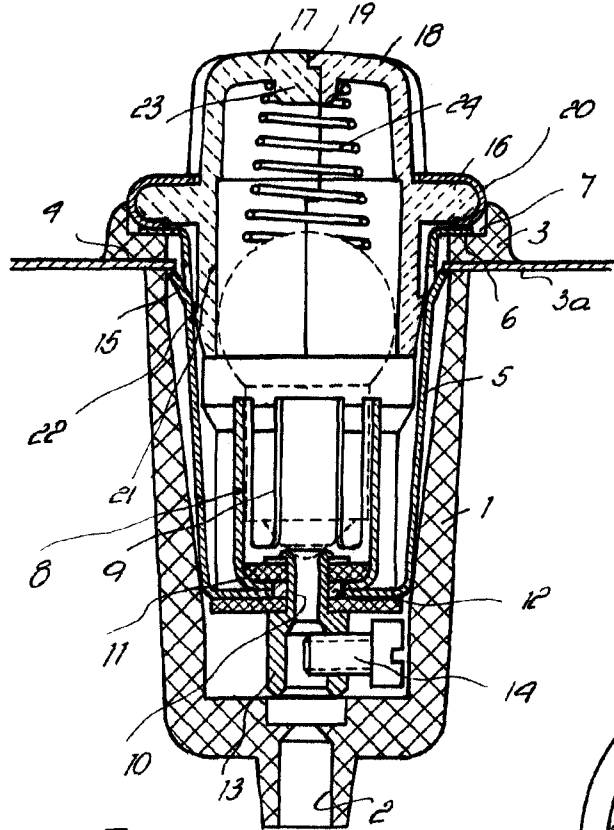


Fig. 2

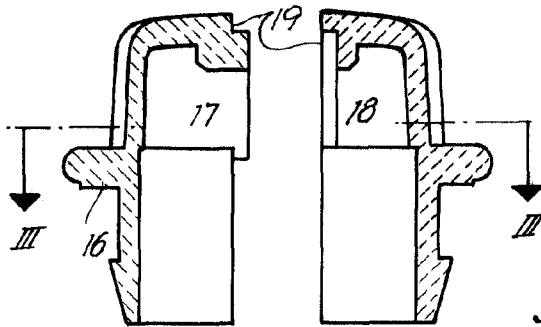
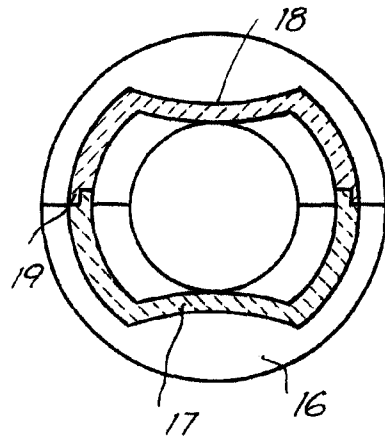


Fig. 3



Barcelona, 11 Agosto 1960  
Industrial Men-Par, S.A.  
p.a.

7093