



82708

MEMORIA DESCRIPTIVA

que se acompaña a
la solicitud de un

MODELO DE UTILIDAD por VEINTE AÑOS en ESPAÑA a favor de
Dña. ANTONIA MARTINEZ SEGURA, Vda. de MARI MONTAÑANA.-
D. GABRIEL, DON ANTONIO, DON VICENTE, DON JOSE y Dna.
CARMEN MARI MARTINEZ, de nacionalidad española, con re-
sidencia en VALENCIA, calle de Bailen núm. 60.

p o r

"UN PORTAVIANDAS"

82708



5 La invención a que se refiere la presente Memoria constituye una novedad industrial, con características y ventajas que la hacen merecedora del privilegio de explotación exclusiva que por ella se solicita, de acuerdo con las prescripciones del Estatuto vigente sobre Propiedad Industrial de fecha 26 de julio de 1929, texto refundido publicado el 30 de abril de 1930.

10 El Modelo de Utilidad que se solicita tiene como objeto un portaviandas perfeccionado cuyas características de novedad radican fundamentalmente en la constitución y funcionamiento de un elemento soporte capaz de mantener acoplados entre sí y en disposición de transporte un determinado número de recipientes herméticamente cerrados dispuestos unos sobre otros en batería.

15 Son conocidos portaviandas para los mismos fines, en los cuales cada uno de los recipientes parciales acoplados en batería presentan elementos laterales de guía y sujeción para un asa común a todos ellos, cuyos extremos vienen a fijarse en el recipiente inferior, de suerte que los restantes descansan simplemente por gravedad sobre aquél, y cada uno de ellos sobre su inmediato inferior.

20 No garantiza dicho conjunto el cierre hermético de los recipientes acoplados en batería, y es precisamente este defecto el que viene a solucionar el objeto que seguidamente describiremos:

25 En la presente solicitud el asa común para todos los recipientes portaviandas parciales está constituida fundamentalmente por dos elementos verticales que vienen a quedar situados de arriba a bajo de los recipientes acoplados en batería, y en dos puntos diametralmente opuestos de los mismos, cuyos dos elementos verticales dotados en sus extremos libres de medios de sujeción a una garra dispuesta en dos puntos diametralmente opuestos de la superficie lateral del último recipiente de la serie, vienen a quedar articulados por sus extremos superiores, sobre el eje de giro de dos pletinas curvadas en sentido opues
30 to, que unidas por sus extremos son los mencionados ejes de giro vie-

82708



nen a constituir simultáneamente esa del portaviandas y resorte que actúa sobre la tapa del primer recipiente de la serie ^{ABR. 1955} empujando a éste sobre el segundo, y así a unos sobre otros para lograr sus perfectos acoplamientos y cierre hermético.

5

En la figura 1ª, de los dibujos adjuntos se ha representado en alzado y de perfil la repetida asa común, y mas particularmente se han señalado en élla los ejes de giro -1-, entre asa -2- y resorte combinado con áquella -3-, y los elementos verticales -4- de retención y guía de los recipientes colocados en serie.

10

En la figura 2ª, la misma parte descrita aparece en una vista frontal en alzado. En élla quedan señaladas las mismas partes descritas en la figura 1ª, y además el punto 5 de sujeción en las garras previstas en el último recipiente de la serie.

15

Dichas garras -6- y -7- aparecen en la figura 3ª en la que se ha representado asimismo el recipiente en una vista lateral, y se observa especialmente el hecho de que tales garras son distintas en dimensión, una de éllas más corta que la otra.

20

La figura 4ª, presenta, finalmente, una vista en alzado de un portaviandas totalmente montado y dispuesto para su uso.

25

Cuando todos los recipientes parciales están acoplados en batería según se representa en la figura 4ª, de los dibujos descritos, uno de los elementos verticales del asa común viene a acoplarse por su parte o extremo inferior precisamente a la garra más larga de las previstas en el último recipiente. Seguidamente el resorte -3- de la figura 1ª, viene a descansar sobre la tapa del primer recipiente, y entonces, haciendo una ligera presión sobre el asa -2- el elemento vertical opuesto baja hasta quedar enganchado en la garra opuesta. La acción del resorte -3- tiende a elevar nuevamente el asa, y asegura el encaje del elemento vertical sobre las garras del último recipiente.

30

Cuando los elementos verticales del asa están constituidos

82708



por un simple elemento de hilo metálico o similar, en puntos cualesquiera de su extensión quedarán fijadas guías que limitarán la separación entre sus lados.

Las garras del último recipiente podrán ser solidarias del mismo, o bien de un aro acoplado en dicho recipiente.

Hecha la descripción precedente es necesario añadir que los detalles de realización de la idea expuesta pueden variar, sin que por ello cambie la esencia de la invención que es la que se desprende de los párrafos que anteceden y lo que se reivindica en la siguiente

NOTA

En resumen: El Modelo de Utilidad que se solicita, ha de recaer sobre las reivindicaciones siguientes:

1º.- UN PORTAVIANDAS, de los constituidos por una serie de recipientes iguales acoplados unos sobre otros en batería, quedando unidos todos ellos por un asa común, caracterizado por el hecho de que el asa, en su parte superior está constituida por dos pletinas curvadas en sentido opuesto y articuladas por sus extremos, a las que vienen a quedar unidos elementos verticales de retención y guía de los recipientes acoplados en serie, de forma que una de dichas pletinas actúa de asa propiamente dicha, y la segunda de resorte de descanso sobre la tapa del primer recipiente ejerciendo sobre él una presión que, transmitida a los demás asegura la fijación constante de los extremos libres de los elementos verticales de sujeción de la serie de recipientes sobre los puntos de anclaje dispuestos en la inferior o última de dicha serie de recipientes.

2º.- Se reivindica por último, como objeto sobre el que ha de recaer el Modelo de Utilidad que se solicita "UN PORTAVIANDAS".

Todo tal y como queda descrito y reivindicado en la presente memoria que consta de cuatro hojas escritas a máquina por una sola cara y dibujos que se acompañan.

Madrid, 20 agosto 1960

ALFONSO UNGRIA

1 627 08

20 MS

20 AGO

Fig. 1°

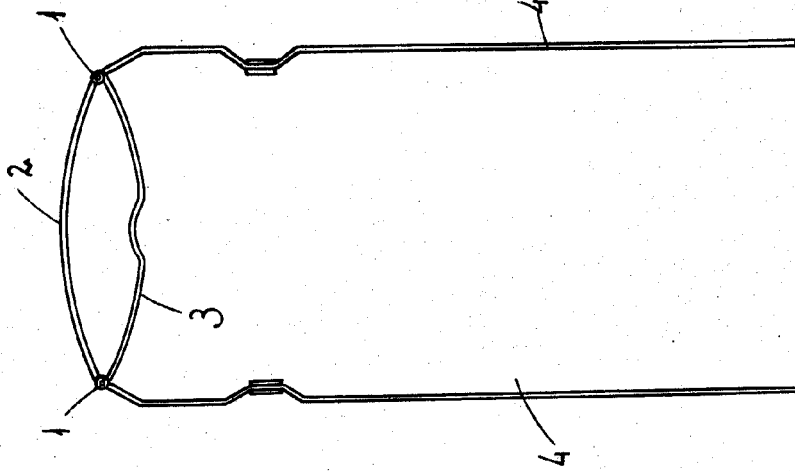


Fig. 2°

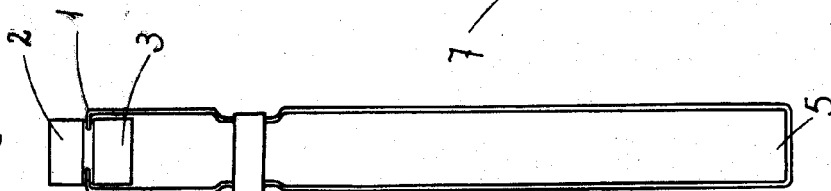


Fig. 3°

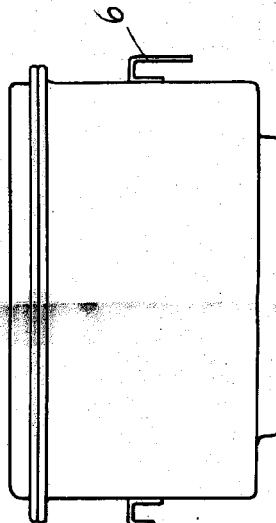
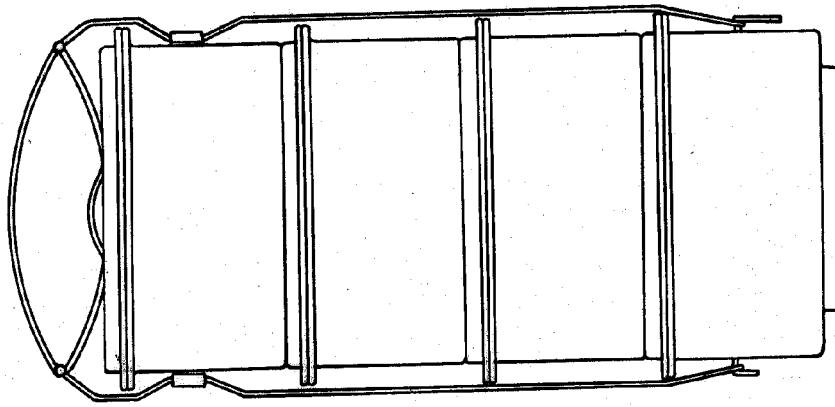


Fig. 4°



ESCALA VARIABLE
 MADRID, 20 DE AGOSTO DE 1960
 GABRIEL MARI e HIJOS INGENIERIA

[Handwritten signature]