





vivo de adorno.

Esto proporciona las ventajas de que el zapato resulta extraordinariamente cómodo, flexible y ligero.

10 En el adjunto plano se ha representado una forma de ejecución del modelo de que se trata realizada de acuerdo con los principios enunciados.

La figura 1 representa un zapato visto por debajo.

15 La figura 2 representa una perspectiva de la variante de suela parcialmente envolvente.

La figura 3 es la correspondiente sección.

La figura 4 representa una perspectiva de la variante de suela plana, y

La figura 5 es su correspondiente sección.

20 Como puede apreciarse, sobre el corte enterizo (1) continuo se fija la suela (2) directamente por cosido con envolvimiento parcial (3), o bien se fija la suela plana (4) y se colocan los vivos de adorno y fijación (5), cubriéndose el corte con una pieza (6).

25 Este modelo es realizable en cualesquiera tamaños y materiales adecuados, siendo susceptible de toda clase de modificaciones de detalle que no alteren su fundamento.

-:- NOTA -:-

30 Los puntos de invención propia y nueva que se presentan para que sean objeto de este modelo de utilidad, en España, por veinte años, son los siguientes:

35 1ª.- Nuevo zapato, caracterizado porque consta de un corte enterizo en navecilla, al que se fija el piso, eventualmente envolvente parcial, directamente por

82671



osido, y con edición, en su caso, de vivo embellecedor, pegándose el tacón que constituye una pieza independiente separada.

2.º.- "NUEVO ZAPATO".

40

Tal y como se ha descrito en la memoria que antecede, representado en el dibujo que se acompaña y para los fines que se han especificado.

Consta la presente memoria descriptiva de tres hojas escritas a máquina por una sola cara.

Madrid, 18 de Agosto de 1960



82671

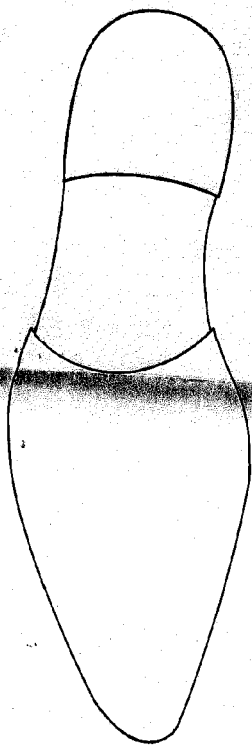


FIG. 1

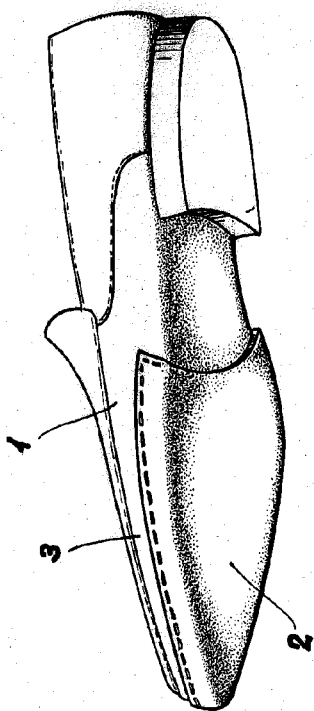


FIG. 2

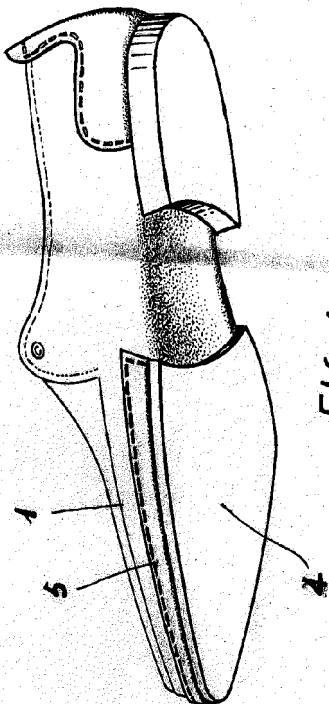


FIG. 4

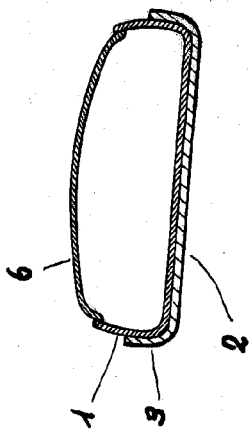


FIG. 3

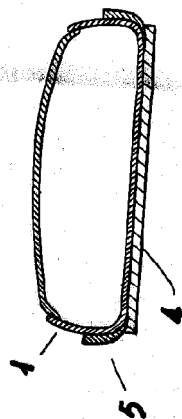


FIG. 5 ESCALA VARIABLE

