

4 AGO



82479

MEMORIA DESCRIPTIVA

que se acompaña a una solicitud de modelo de utilidad, por veinte años, para España y sus Posesiones, por UN INTERRUPTOR PERFECCIONADO a favor de don JOSE RAMON DOMINGUEZ PEREZ, de nacionalidad española, residente en Madrid, calle de Manuel Muñoz nº 12.

-----

El presente modelo de utilidad recae sobre un interruptor perfeccionado, del tipo de los que sirven para intercalar en un cable, o bien como terminal de un cable, para cualquier clase de lámparas de sobremesa, cabecera, etc.

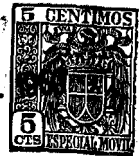
5

La sencilla ejecución del dispositivo mecánico de que consta el interruptor objeto de este modelo de utilidad, hace que su funcionamiento sea del todo eficaz y su duración sea prácticamente eterna, pues son sumamente difíciles las averías.

10

Para mejor comprensión de esta memoria, se acompaña una hoja de planos en la que se representa un ejemplo ejecutivo de la invención, que para mejor comprensión se presenta en un despiece esencial y en corte de aquéllas pie-

4 AGO.



82479

15

zas que se ha considerado necesario para darse una idea lo más clara posible del mecanismo.

20

Según la invención, el interruptor está formado por dos cajas de material aislante (por ejemplo, material plástico en cualquiera de sus distintas manifestaciones o formas) señaladas con las referencias (1) y (14) en el plano adjunto. Dichas dos cajas forman un conjunto pues se acoplan una a otra mediante tornillos. Para ello, una de las piezas, la (14) presenta unos resalter internos (16-17) axialmente perforados, que coinciden con unos resaltes cilíndricos (2) y (5) previstos en la pieza (1), que están axialmente perforados con perforaciones fileteadas a rosca, uniéndose los dos cuerpos (1)-(14) mediante los tornillos (15-18).

25

30

El cuerpo o pieza (1) presenta en su interior un resalte que contiene: los dos resaltes cilíndricos antes citados para recibir los tornillos de unión de los dos cuerpos; dos perforaciones aptas para recibir dos piezas metálicas (3-3') que en la parte inferior llevan las plaquetas de contacto (7-9) situadas en el fondo de la abertura (8) de la cara opuesta de la caja (1); estas dos piezas metálicas, en su parte superior lateral llevan unas perforaciones para anclaje de los cables, que son presionados por unos tornillos previstos en las respectivas cabezas de dichas piezas; y finalmente, en el centro lleva un resalte (4) perforado, en el que se acopla una pieza metálica de planta poligonal (19) que aloja en su interior un tornillo (20) y un contratornillo (21); el tornillo citado (20) atraviesa la pieza (1) y sirve para sujetar una pieza soporte (12) en forma de horquilla con lados planos provistos de dos ranuras, que en su centro lleva una plaqueta oscilante (20) en forma de "Y" invertida, dotada de un resalte esférico en su extremo

35

40

4 AGO



82479

45

superior; en la parte inferior, entre sus patas, lleva un muelle espiral que por su extremo superior se ancla a una pequeña perforación de dicha pieza, y por el extremo inferior se acopla al centro de la cara interna de una pequeña caja (11) basculante, que es la que hace de mando del interruptor; las piezas antes citadas se referencian con (12) (22), (10) y (23) respectivamente.

50

55

La pieza basculante (11) se acopla sobre la abertura (8) de la caja (1), y debidamente retenida y sujeta de la forma dicha, tiene dos posiciones de basculación, una a cada lado, con lo que, a voluntad, establece o interrumpe el contacto abriendo o cerrando el circuito, a fin de dejar paso a la corriente y dar luz a la lámpara, o interrumpirla, apagándola.

60

65

Esta caja puede ir abierta por uno o por sus dos extremos, según haya de intercalarse en un cable, por ejemplo para uso de una lámpara de sobremesa, o bien un sólo agujero o abertura en un sólo extremo, para el caso en que haga de terminal, por ejemplo para acoplarse a una lámpara de cabecera; en cualquier caso, en la ventana o ventanas correspondientes, se acopla una pieza en forma de tetrón hueca interiormente y de material aislante, abierta por sus dos extremos, para hacer de guía a la entrada del cable y evitar que se pueda deteriorar.

70

Finalmente sólo resta señalar que en la presente invención caben tantas variantes de realización como sean posibles dentro del cuadro general de la invención, así como toda clase de combinaciones entre sus distintos órganos, pudiéndose fabricar en toda clase de materiales y tamaños apropiados, sin limitación.

- - - - -

4 AGO. 19

82479



75

NOTA. - Descrito suficientemente lo que antecede sólo resta consignar que lo que se declara propio, nuevo y útil del solicitante es lo contenido en las siguientes:

REIVINDICACIONES :

80

1 - Un interruptor perfeccionado, caracterizado por constar de dos cajas de material aislante, que forman un sólo conjunto y que se acoplan entre sí, uniéndose mediante tornillos, a cuyo efecto, una de ambas piezas, presenta cerca de sus extremos, dos salientas en su cara inferior interna, que van atravesados axialmente por una perforación pasante para permitir la introducción de dichos tornillos, y la otra pieza va dotada de un cuerpo central formando un resalte, con sendos resaltes cilíndricos en sus extremos, perforados axialmente a rosca para recibir los antes citados tornillos de ensamblaje.

85

90

2 - Un interruptor, según reivindicación 1ª caracterizado porque la pieza dotada del antes citado resalte central, además de los resaltes de fijación antes citados, lleva dos perforaciones cerca de sus extremos para permitir la fijación de dos piezas metálicas cilíndricas, que, atravesando dicha pieza, terminan por su parte inferior en unas plaquetas de contacto, situadas una a cada lado de una abertura central de que va dotada dicha pieza; teniendo las referidas piezas cilíndricas, unas perforaciones laterales y un tornillo en su base superior, para anclaje de los terminales de los cables conductores.

95

100

3 - Un interruptor, según reivindicaciones 1 y 2, caracterizado porque la perforación central de esta pieza que se describe, determina un saliente por su extremo superior, que va dotado de una cuna para alojamiento de una pieza



82479



FIG 1

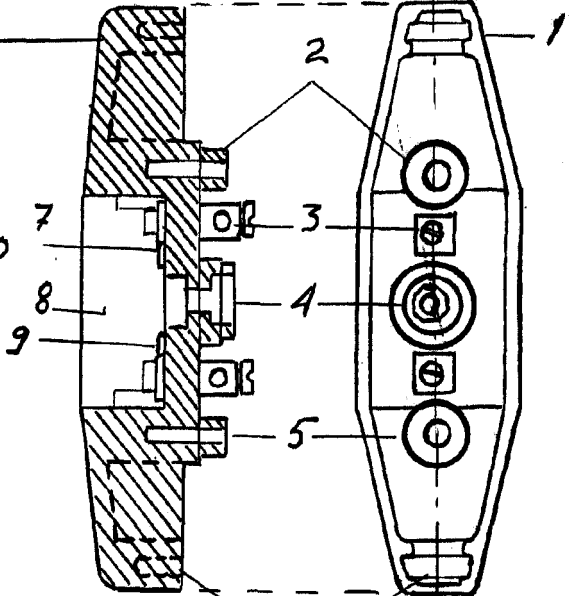
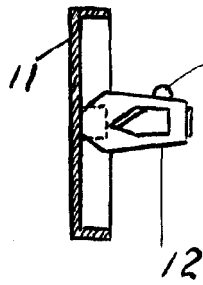


FIG 2

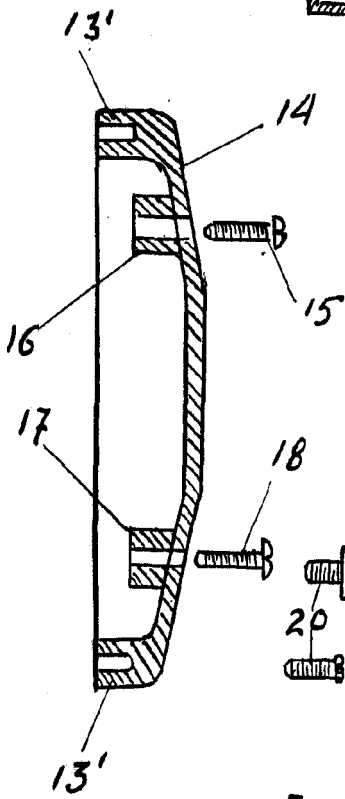


FIG 3

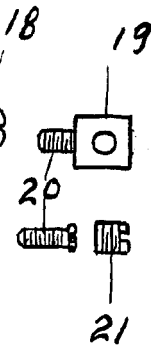


FIG 4

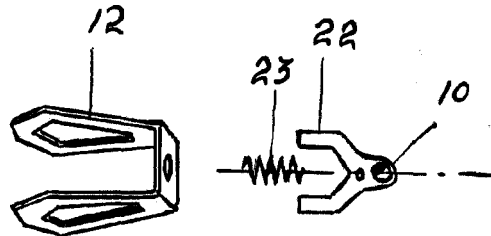


FIG 5



FIG 6

MADRID 4 AGOSTO 1960

ANTONIO NARANJO

P.P. *[Signature]*

ESCALA VARIABLE