



82428

MEMORIA DESCRIPTIVA

del Modelo de Utilidad, por 20 años, solicitado a favor de Don Henry M. REIS, de nacionalidad Francesa, residente en Barcelona, Paseo del General Mola nº 21, por " UNA PLANTILLA PERFECCIONADA PARA ZAPATOS ".

El presente Modelo de Utilidad se refiere a una plantilla perfeccionada para zapatos.

5 Las plantillas para zapatos conocidas y empleadas hasta la fecha, adolecen del defecto de calentar excesivamente el pié del usuario, al ajustarse totalmente a la planta de aquel y además, al perder elasticidad por efecto de su peso, resultan incómodas.

10 Con la plantilla perfeccionada objeto del presente Modelo de Utilidad, se subsanan los defectos señalados, ya que por sus características fundamentales mantiene una ventilación de la planta del pié y, por otra parte, no pierde elasticidad con el uso continuado de la misma, a pesar de adaptarse perfectamente bien.

15 La plantilla está constituida por una lámina plana de material flexible, tal como plástico u otro similar, presentando una serie de taladros, en toda su superficie, taladros que serán de cualquier sección, circular, rectangular,



82428

cuadrada u otra cualquiera, estando provista en una de sus
caras, precisamente la que se apoya contra el interior del
zapato, de molduras discontinuas, dispuestas alternadamente
20 de manera que exista una intercomunicación de espacios y
por lo tanto, una circulación de aire en toda la extensión
de la plantilla.

Como variante, los taladros podrán afectar la forma de
25 troncos de pirámide o de cono, disponiéndose entonces las
molduras o relieves en la cara correspondiente a las seccio-
nes mayores de los citados taladros, asegurando de esta ma-
nera la circulación de aire.

En los dibujos de las hojas adjuntas se representa un
30 caso particular de realización práctica de la plantilla ob-
jeto del presente Modelo de Utilidad, mostrando la figura
1, una planta por la cara inferior y la figura 2, una sec-
ción transversal por AB de la figura 1, y las figuras 3 y 4,
la variante mencionada en la que la figura 3, es asimismo
35 una planta por la cara inferior y la figura 4, un corte
transversal por CD.

Siguiendo los diseños vemos la plantilla -1- provista de
taladros -2-, rectangulares en el caso de la figura 1, y
troncopiramidales -3- en la plantilla -1'- de la figura 3.
40 Las molduras -4- quedan dispuestas alternadamente con las
-4'-, de manera que quedan unos pasos de aire -5- entre
cada dos molduras y otros pasos -5'- entre cada dos moldu-
ras -4'-, con lo que el aire circula perfectamente, venti-
lando la planta del pié.

45 En la plantilla -1'- existen las molduras -6- y las -6'-
sensiblemente transversales a las -6-. En este caso las
molduras siguen poco o mucho el perfil o silueta de la plan-
tilla, llegando las molduras correspondientes a la puntera



82428

y al talón a adoptar situaciones radiales o concéntricas .

50 Se fabricará la plantilla descrita, de plástico, fibra u
 otro material flexible y resistente similar, variando las
 dimensiones y forma de las molduras y taladros, así como
 su situación relativa, siempre y cuando no alteren, cambien
 o modifiquen, la esencialidad de la plantilla perfeccionada
 55 objeto del presente Modelo de Utilidad, tal como queda reivin-
 dicada en la siguiente:

----- N O T A -----

Se reivindica como objeto de este Modelo de Utilidad:-

1º.- Una plantilla perfeccionada para zapatos, constituida por
 una lámina flexible, caracterizada por orificios de secciones
 60 variables y perfiles variables y por molduras discontinuas y
 alternas situadas en su cara inferior, que determinan pasos
 de aire, intercomunicados y alternos para ventilación de la
 planta del pié, al efectuar éste los movimientos propios de la
 marcha.

65 2º.- Una plantilla perfeccionada para zapatos, según reivindi-
 cación 1º., caracterizada por determinar, una vez colocada en
 el zapato, una cámara de aire entre la superficie interior del
 zapato y la cara inferior de la propia plantilla.

3º.- Una plantilla perfeccionada para zapatos.
 70 Consta la presente memoria descriptiva de tres hojas foliadas
 71 y escritas por una sola cara.

Barcelona, 29 de JULIO de 1.960.

P. A.

M. LLORI

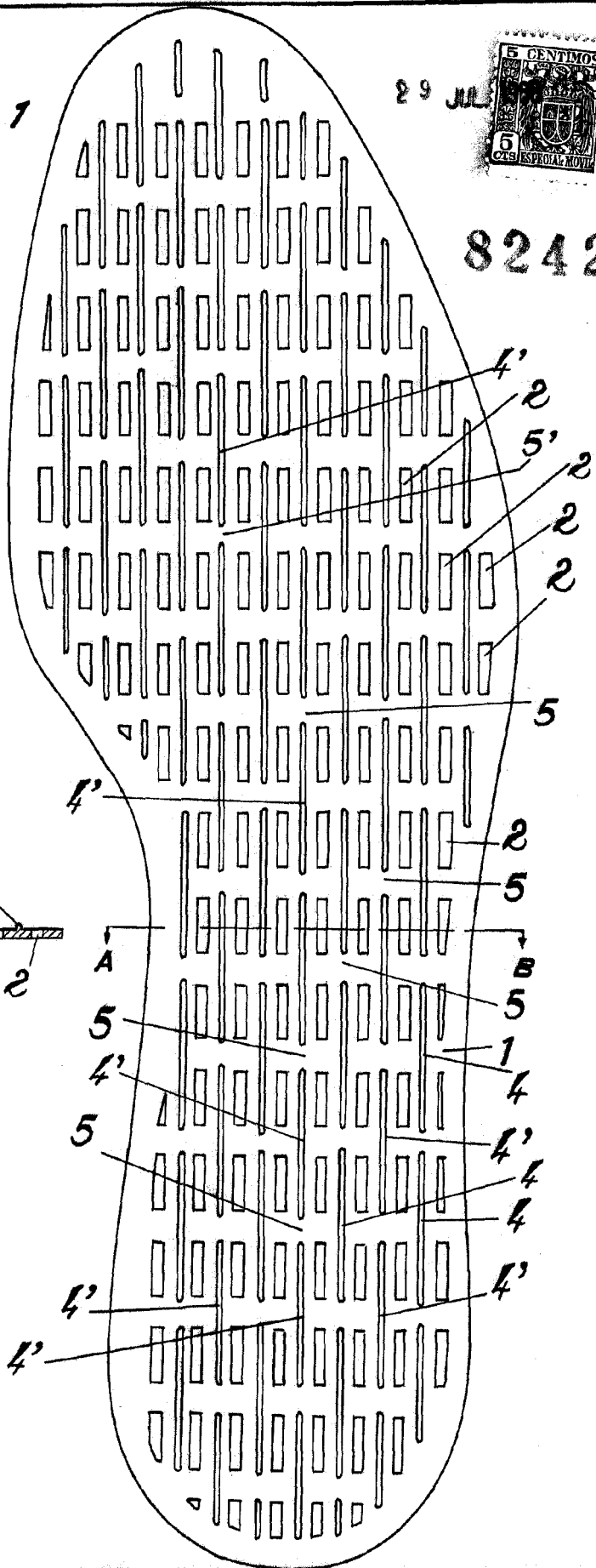
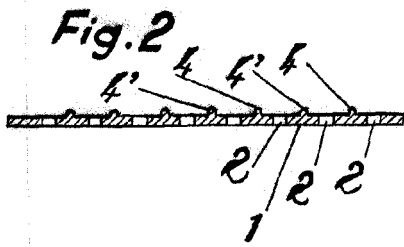
M. Llori

Fig. 1

29 JUL



82428



BARCELONA 22 DE Julio DE 1910
LÓRI
Johanna

Escala variable.

