



82291

M O D E L O
D E
U T I L I D A D

a favor de Don Luis GIRALT CAÑELLAS, de nacionalidad española, residente en Barcelona, Pasaje Agregación, 38, por "CLAVIJA DE ENCHUFE".

- . -

MEMORIA DESCRIPTIVA

La presente invención se refiere a una clavija, mediante la cual es posible efectuar una conexión perfecta, tanto en las espigas receptoras de la corriente alimentadora, como de los contactos de neutro.

5.

Dicha clavija está constituida esencialmente por un cuerpo aislante, el cual está atravesado por las espigas de enchufe retenidas mediante sendos pasadores que las atraviesan diametralmente, cuyas espigas se prolongan por su extremo interno en los respectivos bornes de

10.

conexión presentando dicho cuerpo aislante en sus bordes

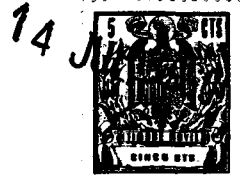
14



82291

- laterales sendas escobillas elásticas externas dispuestas en sentido longitudinal y conectadas al borde de conexión del conductor neutro, emergiendo de la cara interna del cuerpo aislante una pieza metálica laminar, doblada en
5. U de ramas desiguales siendo la más larga portadora en su extremo de una abrazadera de retención de los cables de conexión de los distintos bornes de la clavija, mientras que, tanto la pieza en U aludida como el cuerpo aislante, quedan cubiertos por un capuchón aislante elástico,
10. dotado de acanaladuras longitudinales externas para alojamiento de las escobillas de neutro, que se acoplan elásticamente contra la misma, y de un asiento interno para el cuerpo aislante siendo portador asimismo el citado capuchón de un orificio lateral susceptible de alinearse indistintamente con sendos orificios roscados practicados en las ramas de la pieza en U interna y en los que puede retenerse un tornillo que atraviesa el citado orificio del capuchón.
- 15.

- En la cara externa del cuerpo aislante está
20. practicada una ranura transversal en la que se aloja una pletina que se prolonga por sus extremos en las escobillas de neutro, solicitadas elásticamente por el propio capuchón, estando retenida dicha pletina por el extremo remachado de un vástago que atraviesa axialmente el cuerpo aislante y sobresale por su cara externa, atravesando
25. a la pieza metálica en U por su tramo intermedio y prolongándose dicho vástago en el borde de conexión de neutro, siendo portadora una de las ramas de dicha pie-



82291

nar metálica -11- a modo de U de ramas -12- y -13- desiguales. El fondo de esta pieza -11- está atravesado asimismo por el vástago -8- que se ensancha formando en su extremo interno el borde de conexión -14- del conductor de neutro interno. Dicho borne impide la salida de la pieza -11- en U del interior del cajetín -10-. En el extremo de la rama -13- más larga se halla prevista una brida -15- retenida mediante tornillos -16-, destinada a la retención de los conductores que penetran en el interior de la clavija y evitan así su desconexión por una sacudida o tirón fortuito.

Ambas ramas -12- y -13- presentan sendos orificios -17- roscados, cuya misión se detallará más adelante, y además, la rama -12- posee una ventana -18- que permite el acceso al borde -14- de neutro y facilitar su manipulación.

El conjunto descrito queda cubierto por un capuchón aislante y elástico -19- dotado de un asiento circular interno -20- en el que asienta el cuerpo elástico -1-. Exteriormente, el capuchón -19- presenta alojamientos longitudinales -21- en los que asientan a presión las escobillas elásticas -7- y con su propia elasticidad favorecen el acoplamiento de las mismas con los elementos complementarios de la base de enchufe. En la pared lateral está practicado un orificio -22- alineado a los -17-, que da paso a un tornillo -23- de retención del capuchón -19-, el cual puede atornillarse, indistintamente, en los orificios roscados -17-. El propio capu-

14 JUN



82291

chón está dotado de una entrada -23- en uno de sus extremos, para dar paso a los conductores, frente a cuya entrada está situada la brida descrita -16-.

5. La clavija resulta de un montaje sencillísimo y su manipulación, en consecuencia, no ofrece dificultades. Cabe destacar que la retención de las escobillas -7- que parten de la pletina transversal -6-, así como de la pieza en U, la cual constituye el soporte para la retención del capuchón, se realiza con el vástago -8-,
10. que al propio tiempo establece la conexión entre el borde de neutro -14- y la indicada pletina -6- y escobillas -7-.

15. También es de señalar la facilidad con que se monta el capuchón elástico -19-, mediante el tornillo -23-, que puede retenerse en cualquiera de los orificios fileteados -17-.

20. Serán independientes del objeto de la invención los materiales empleados en la construcción de los distintos elementos que la integran, formas y dimensiones de los mismos y cuantos detalles accesorios puedan presentarse, siempre y cuando no afecten a su esencialidad.

- . -

N O T A

Se reivindica como objeto del presente modelo de utilidad:

82291



1. Clavija de enchufe, que está constituida esencialmente por un cuerpo aislante atravesado por las espigas de enchufe que están retenidas mediante sendos pasadores diametrales, cuyas espigas se prolongan por un extremo interno en los respectivos bornes de conexión de los conductores, llevando unidas dicho cuerpo aislante a sus bordes laterales, sendas escobillas, dispuestas en sentido longitudinal y conectadas al borde de neutro, emergiendo de la cara interna del aludido cuerpo saliente, una armadura rígida laminar portadora de una abrazadera para retención de los conductores a su entrada en la clavija, mientras que, tanto la armadura en U como el cuerpo aislante, quedan cubiertos por un capuchón elástico y aislante, que tiende a abrir las escobillas de neutro y está dotado de un asiento circular interno para el apoyo del cuerpo aislante, así como de dos ranuras longitudinales externas y diametralmente opuestas, para el alojamiento a presión de las escobillas elásticas y finalmente presenta al propio capuchón un orificio lateral alineado a otros dos orificios roscados practicados en las ramas de la armadura en U y en los cuales puede retenerse, indistintamente, un tornillo que atraviesa al orificio del capuchón.

2. Clavija de enchufe, según la reivindicación anterior, que se caracteriza por el hecho de que en la cara externa del cuerpo aislante está practicada en ranura transversal en la que se aloja una pletina que se prolonga por ambos extremos en las respectivas



82291

escobillas de conexión de neutro, cuya pletina está retenida en la ranura de conexión mediante un vástago remachado que atraviesa axialmente al cuerpo aislado y sobresale por su cara interna en un cajetín que emerge de dicho cuerpo aislante y en cuyo fondo se halla montada la armadura en U, retenida a su vez por el propio vástago descrito que en su extremo presenta el borne de conexión del conductor de neutro.

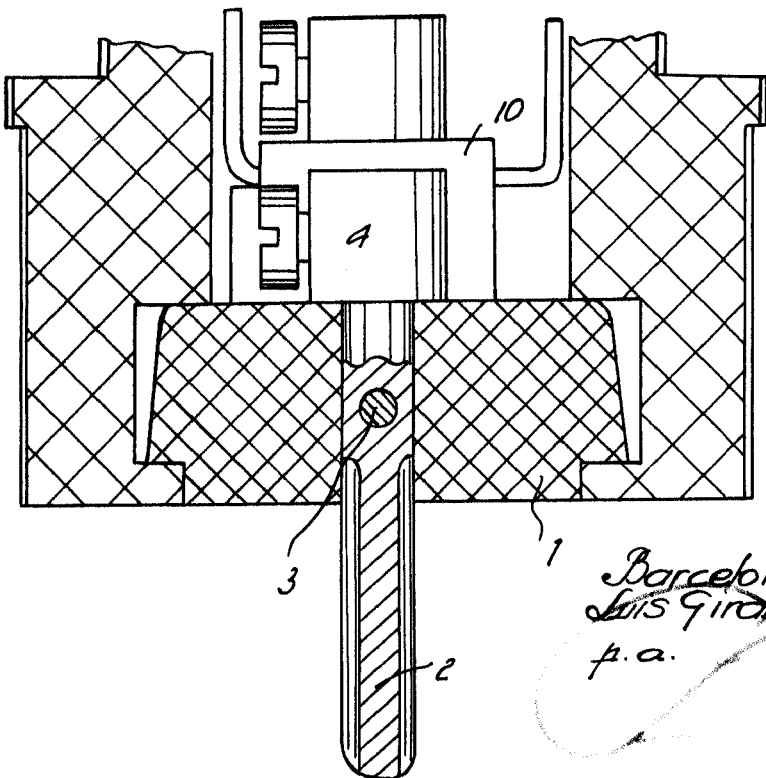
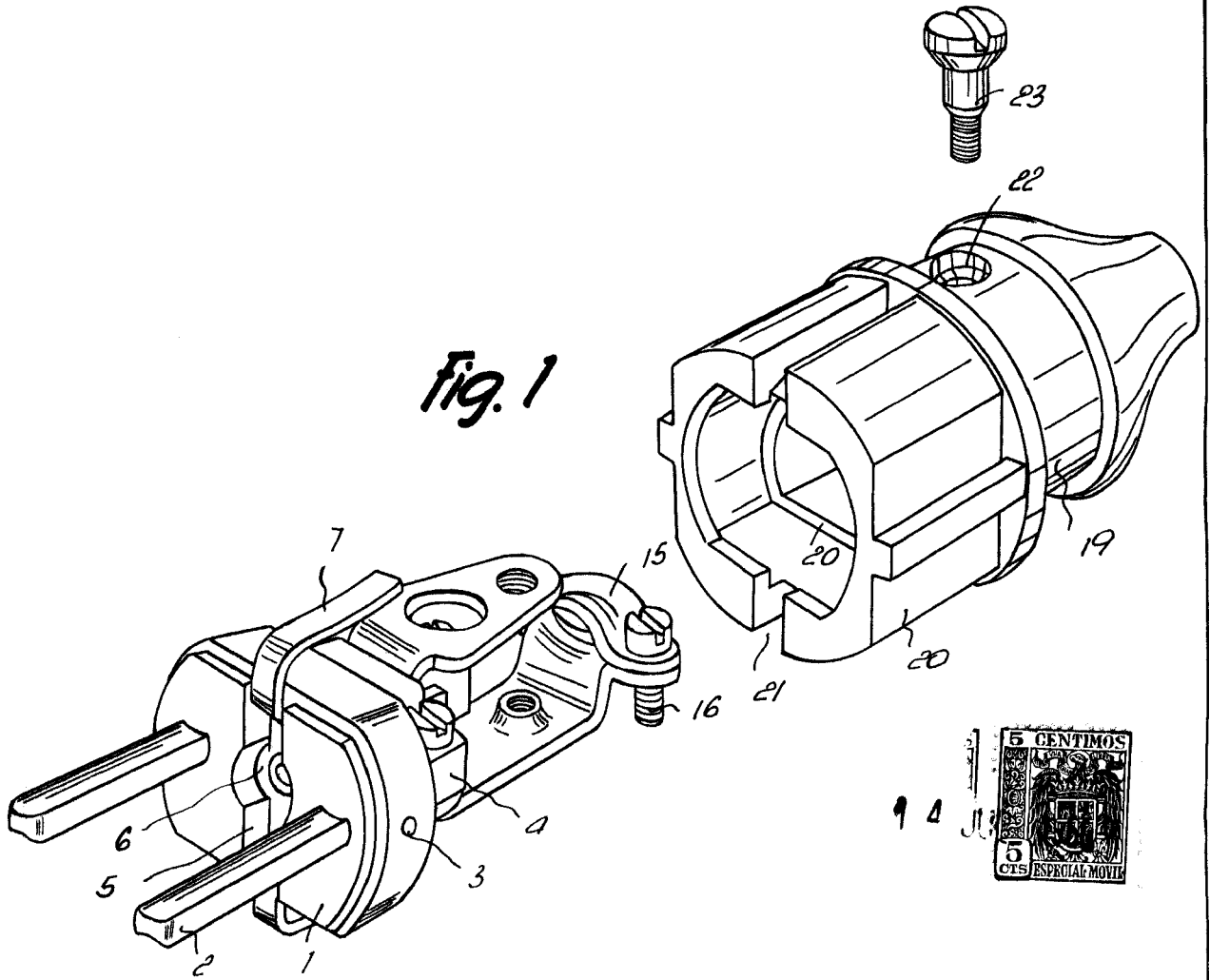
3. Clavija de enchufe.

10. La presente memoria consta de siete hojas foliadas, escritas a máquina por una sola cara.

Barcelona, a 14 de julio de 1960

Luis GIRALT CAÑELLAS

p.a.



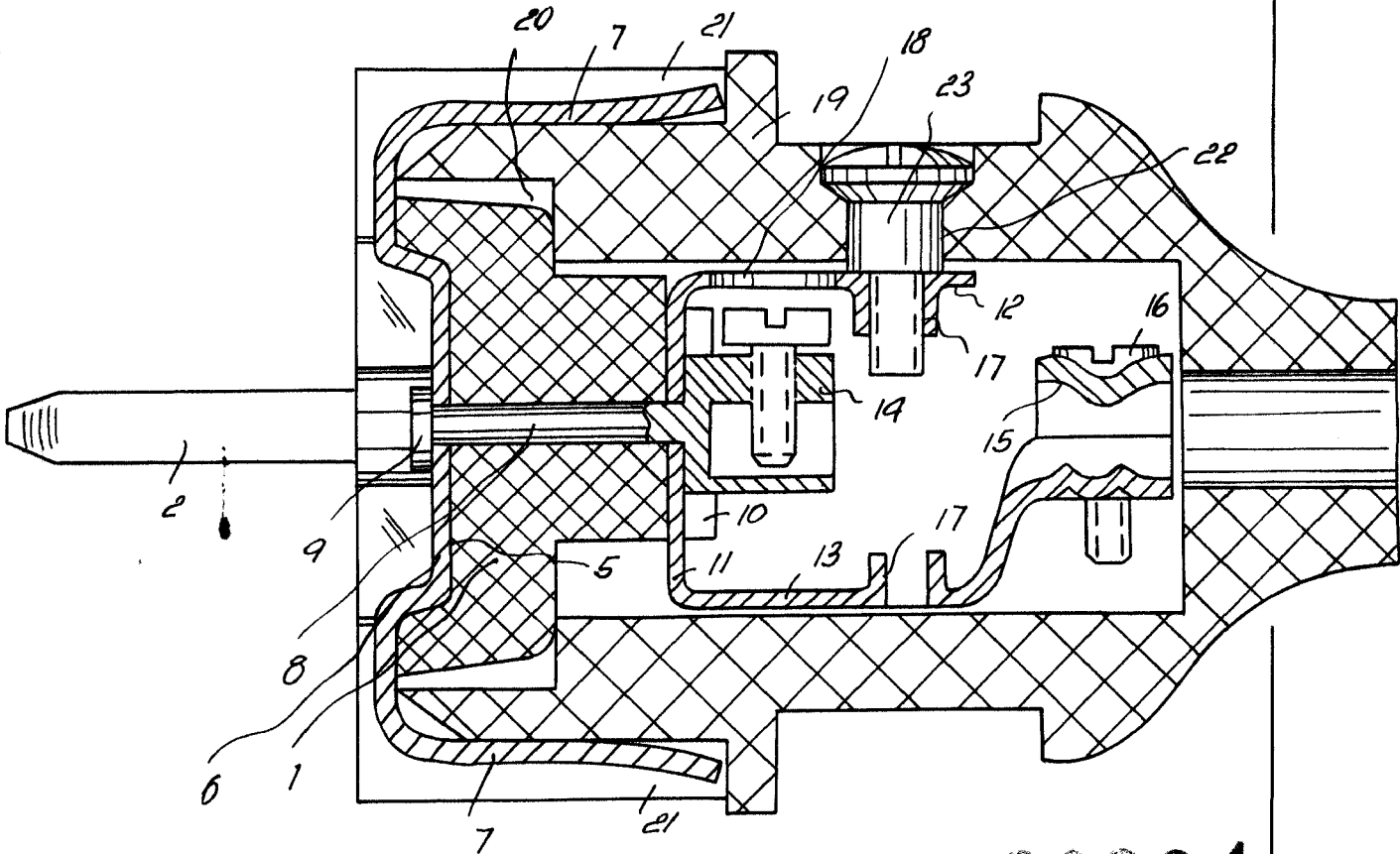
Barcelona, 14 Julio 1960
 Luis Giralt Cañellas
 f.a.

7168



14 JUL

Fig. 3



891L

82291

Barcelona, 14 Julio 1960
Luis Giralt Cañellas
f.a.

