



21

82247

MEMORIA DESCRIPTIVA

que se acompaña a la solicitud de

UN MODELO DE UTILIDAD

a favor de Don Agustin MASGRAU Mur, de nacionalidad española, residente en MADRID, Ciudad Pegaso, calle 2, chalet, 3,

por:

"CIGARRERA-ENCENDEDOR PARA AUTOMÓVILES"

=====

La presente Memoria se refiere, como su enunciado indica, a un nuevo tipo de cigarrera con encendedor instalable preferentemente en automóviles, si bien su utilización puede hacerse extensiva a diferentes montajes, comprendiendo un depósito donde se alojan superpuestos y horizontales los cigarrillos a los que se da salida por una abertura inferior, disponiéndose de ma-

82247



10 nera enfrentada con el primer cigarro a utilizar por un extremo, un pulsador y por el otro extremo una resistencia de manera tal que al empujar el cigarro con el pulsador, se desplaza hasta hacer contacto con la resistencia que entonces, por efecto de la presión, entra en ignición y produce el encendido del cigarrillo.

15 El hecho de poderse realizar dichas operaciones con una sola mano, reporta en la práctica un resultado y efecto nuevo, particularmente cuando la cigarrera se instala en el tablier de un automóvil, ya que el conductor puede utilizar los cigarrillos durante la marcha del vehículo sin distraer prácticamente su atención, evitando los riesgos consiguientes.

20 Por el aludido objeto se solicita el correspondiente privilegio de MODELO DE UTILIDAD conforme y al amparo del vigente Estatuto sobre Propiedad Industrial, a fin de garantizar a favor del recurrente el derecho a la explotación exclusiva del mismo en toda España y posesiones.

25 A continuación se hará una descripción completa de la invención con referencia a los planos que se acompañan en los cuales se representa, a simple título de ejemplo, no limitativo, una forma preferente de realización susceptible de todas aquellas modificaciones de detalle que no supongan una alteración fundamental de sus características esenciales.

30 En dichos dibujos:
La figura 1. Ilustra la cigarrera-encendedor en vista de alzado y sección parcial.

82247



La figura 2.- Es una sección transversal del depósito contenedor de los cigarros.

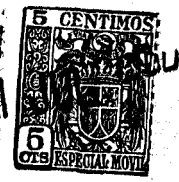
La figura 3.- Muestra la cigarrera-encendedor vista en perspectiva y conjunto, pudiéndose distinguir claramente sus diferentes partes y elementos integrantes y su disposición combinada.

Según el ejemplo de ejecución representado, la cigarrera-encendedor preconizada está integrada por una caja o depósito (1) vertical sin fondo donde se alojan en posición horizontal y superpuestos los cigarros (2) el último de los cuales queda retenido en unas disposiciones semicilíndricas (3) prolongación de la pared posterior de la mencionada caja, separadas por una escotadura central (4). La pared anterior de la caja (1) tiene practicada una abertura (12) que permite verificar su contenido.

A ambos testeros de la caja (1) se establecen atornilladas unas pletinas soportes (13-14) la primera de las cuales tiene montada en su extremidad un cilindro (15) donde actúa con movimientos horizontales un pulsador con símbolo (5) presionado en extensión por un resorte (8). Dicho símbolo actúa sobre un vástago (10) con la interpolación de otro resorte extensor (11) cuyo vástago queda enfrentado a uno de los extremos, del último cigarro retenido por las disposiciones semicilíndricas (3).

La otra pletina (14) tiene montado un casquillo ciego (16) en el que se aloja deslizante un elemento re-

82247



65

fractario provisto de una resistencia eléctrica (6) presionado en extensión por un resorte interior (9). En el fondo del casquillo y, correspondientemente, en la cara posterior del refractario mencionado, se han previsto unas bornas (7) que, al entrar en contacto por el desplazamiento del propio refractario, producen la ignición de la resistencia la cual queda en posición enfrentada con el otro extremo del cigarro retenido el (3).

70

75

Conforme a la descripción que antecede, el proceso de utilización de la cigarrera-encendedor es como sigue: Una vez lleno de cigarros el depósito o caja (1), el último cigarro quedará retenido en las disposiciones semicilíndricas (3). Para utilizar este cigarro, bastará presionar sobre el pulsador (5) que produce el desplazamiento axial del vástago (10) el cual empuja al cigarro hasta que su extremo contrario presiona sobre la resistencia (6) la cual, venciendo la resistencia del muelle (9) se desliza hacia el interior del alojamiento del casquillo (16) y entra en ignición al tomar contacto las bornas (7) produciendo el encendido del cigarro que después se extrae de la cigarrera tomándolo por la parte libre creada por la escotadura (4). Entonces, por simple gravedad, descienden todos los cigarros contenidos en el depósito y el primero de ellos queda ocupando el lugar que tenía el extraído. Como es natural, al cesar la presión sobre el pulsador (5) los mecanismos montados sobre las pletinas soportes (13-14) vuelven a su posición primitiva debido al efecto recuperador de los resortes (8, 9 y 11).

80

85

90



32247

95

La forma, materiales y dimensiones, podrán ser variables y en general cuanto sea accesorio y secundario, siempre que no altere, cambie o modifique la esencialidad del objeto que se describe.

Los términos en que queda redactada esta Memoria son ciertos y fiel reflejo del objeto descrito, debiéndose tomar con carácter amplio y nunca en forma limitativa.

N O T A

100

EL MODELO DE UTILIDAD que se solicita recaerá sobre las particularidades características de las siguientes reivindicaciones:

105

1ª.- Cigarrera-encendedor para automóviles, caracterizada por comprender una caja depósito vertical sin fondo donde se alojan horizontales y superpuestos los cigarrillos el último de los cuales queda retenido en unas disposiciones semicilíndricas, prolongación de la pared posterior de dicha caja separadas por una escotadura central presentando la pared anterior de la misma caja una abertura que permite verificar su contenido.

110

2ª.- Cigarrera-encendedor, según la reivindicación primera, caracterizada porque dicha caja tiene en sus testeros unas pletinas soportes una de las cuales tie-



32247

115 ne montado un cilindro con un pulsador unido a un símbolo,
presionado en extensión por un resorte, cuyo símbolo actúa
sobre un vástago presionado también por un resorte exten-
tor, cuyo vástago asoma al exterior y queda enfrentado a
uno de los extremos del cigarro retenido por las disposi-
ciones semi-cilíndricas mencionadas.

120 3ª.- Cigarrera-encendedor, según las reivindica-
ciones que anteceden, caracterizada porque la otra pletina
soporte tiene montado un casquillo ciego en cuyo alojamien-
to se acopla deslizante un par refractario-resistencia pre-
sionado por un resorte extensor, disponiéndose en el fondo
125 del casquillo y en la resistencia unas bornas que, al en-
trar en contacto, producen la ignición de la resistencia y
el encendido del cigarro retenido en las citadas disposicio-
nes semicilíndricas.

130 4ª.- Cigarrera-encendedor, conforme a las reivin-
dicaciones que anteceden, caracterizada porque el encendi-
do se produce al presionar el pulsador que empuja al símbo-
lo y vástago y éste al cigarro el cual a su vez empuja so-
bre la resistencia desplazándola hasta entrar en contacto
las bornas que cierran el circuito eléctrico, con la parti-
135 cularidad de que, al cesar la presión sobre el pulsador,
los mecanismos retornan a su posición primitiva de descan-
so como consecuencia del efecto recuperador de los resor-
tes.

5ª.- "CIGARRERA-ENCENDEDOR PARA AUTOMOVILES"

82247



Todo según queda expuesto en la precedente Memoria que consta de siete hojas foliadas y mecanografiadas por una sola cara y hoja de dibujos que a la misma se acompaña.

Madrid, 21 Julio 1.960.

P.A.

FIG. 1

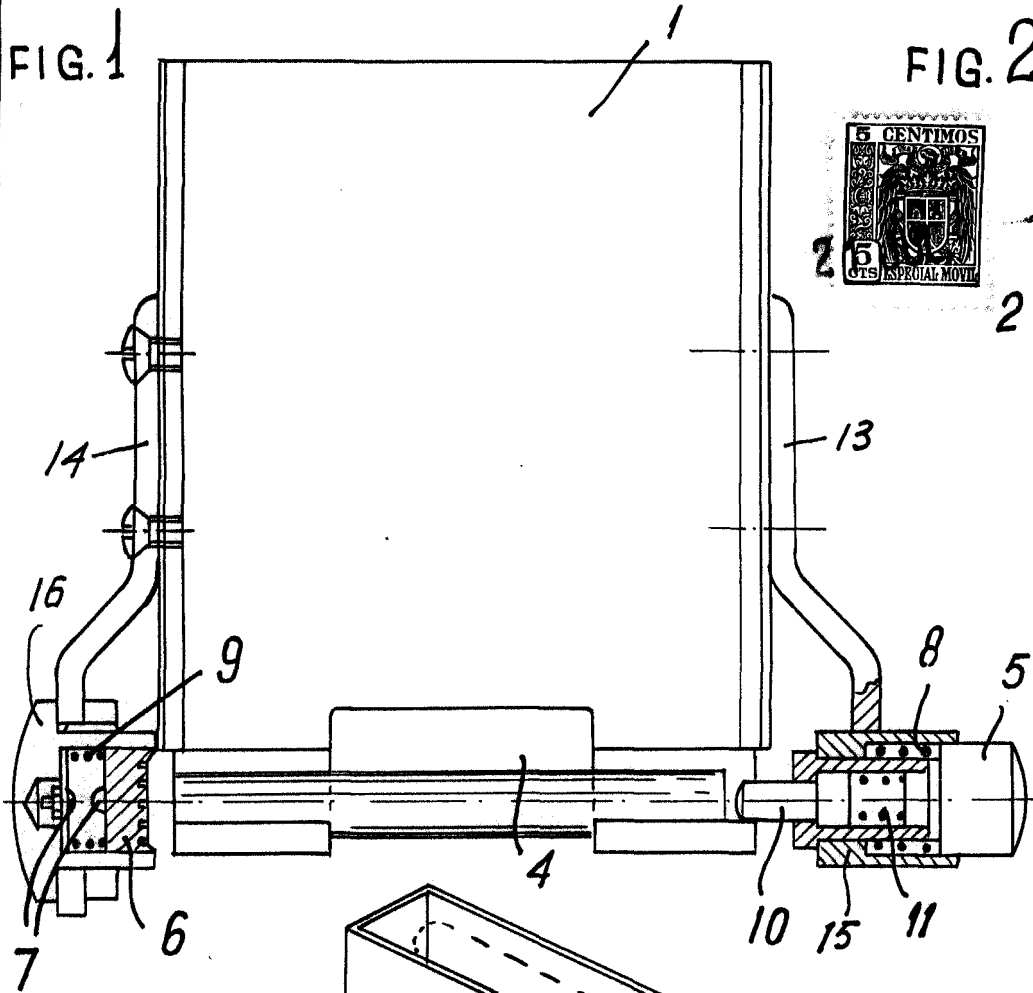


FIG. 2.

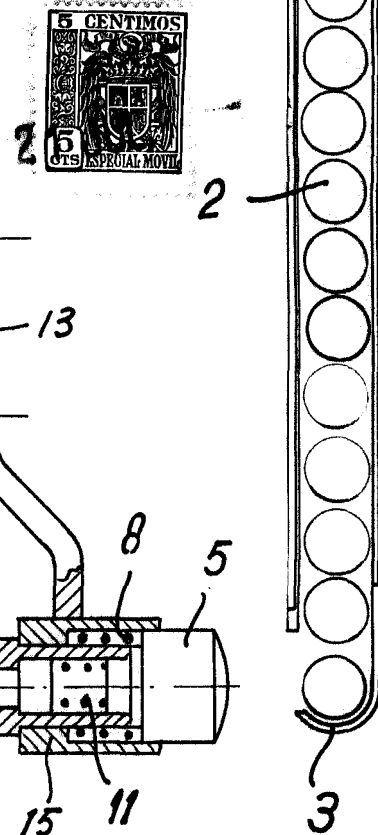
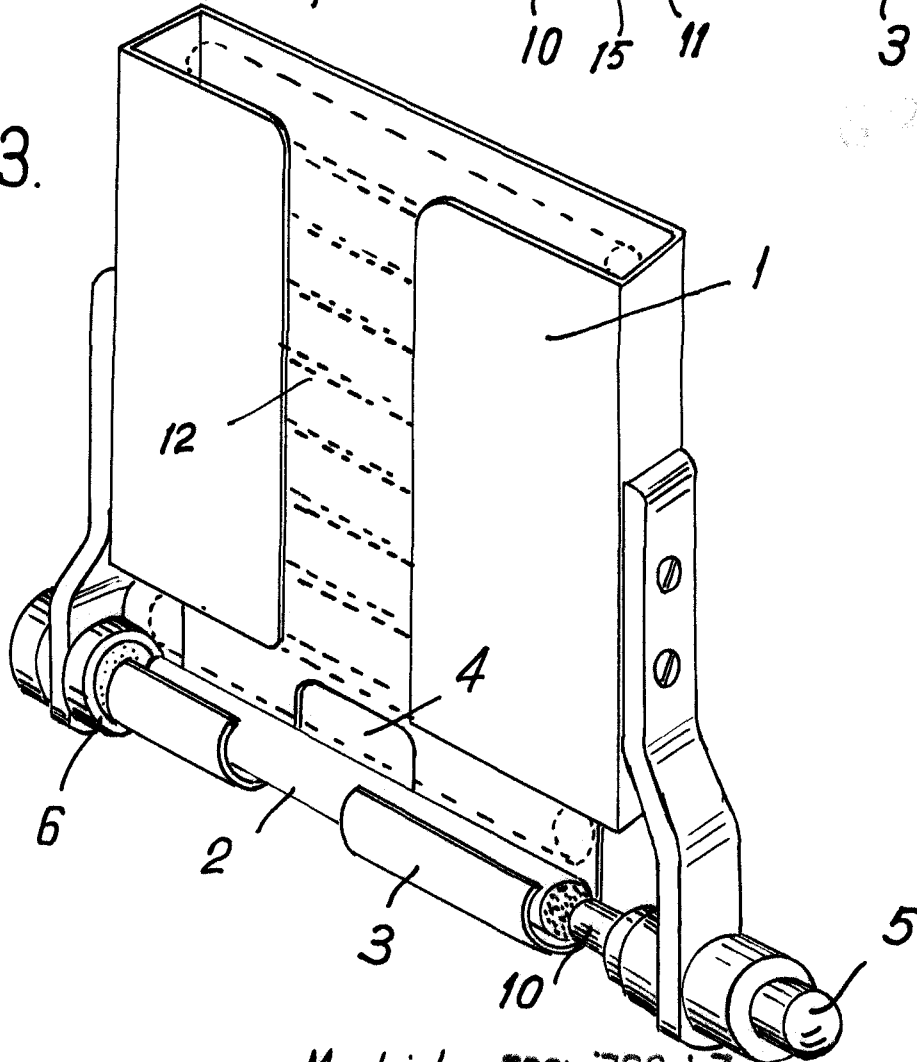


FIG. 3.



62247

ESCALA VARIABLE

Madrid. 1961 JUL 17

[Handwritten signature]

Polo