



10 mente los malos olores de las cañerías de desagüe, incon-
veniente este de difícil solución con las válvulas emplea-
das hasta ahora. Otra ventaja de esta válvula es la posi-
bilidad de fácil y rápida limpieza, por ser accesible no
15 solo el depósito ó caja del sifón, sino también la pro-
pia tubería, limpieza esta que puede efectuarla el propio
usuario, sin recurrir al fontanero.

Por las indicadas propiedades, que implican una
mejora técnica en las instalaciones de saneamiento, es -
por lo que su creador merece el privilegio de exclusiva
20 fabricación, venta y explotación en España y colonias, -
que supone el presente Modelo de Utilidad.

La nueva válvula a que nos venimos refiriendo es-
tá esencialmente compuesta por un recipiente de cualquier
forma, preferentemente de copa, atravesado por su fondo
25 por un tubo que emerge desde dicho fondo hacia su inte-
rior hasta algo más de la mitad, estando dotado dicho re-
cipiente de una tapa perforada para dar paso al agua al
interior del recipiente, poseyendo dicha tapa un cajetín
invertido y alargado que cubre a modo de capucha la boca
30 del tubo, con objeto de formar sifón con el agua del fon-
do de la copa ó recipiente. Este recipiente ó copa posee
lateralmente un tapón registro, que por estar situado -
cerca del fondo permitirá la limpieza y extracción de las
materias extrañas que se pudieran depositar. Además, el
35 tubo de salida que parte del recipiente ó copa dispone -
lateralmente de otro tapón registro para desatrancarlo si
fuera menester.

Con el fin de facilitar la comprensión de las ca-
racterísticas generales que dejamos expuestas, se acompa-



40 ña una lámina de dibujos con la representación de un ca-
so de realización de una de estas válvulas, cuyas formas
y detalles de realización representados, no deben tomarse
en sentido restrictivo y único, sino amplio y general, -
45 pues a base de la misma disposición de elementos pueden
obtenerse múltiples formas, proporciones y tamaños que se
consideraran todas amparadas por este Modelo. Igual he-
mos de decir por lo que respecta a los materiales y a la
aplicación en pilas, fregaderos y otros lugares, así co-
mo la posible variación de cualquier detalle secundario,
50 todo lo cual no afectará a lo esencial del invento.

Los referidos dibujos nos muestran en sus figuras
como sigue:

- Fig. 1 - vista lateral en alzado.
- Fig. 2 - planta.
- 55 Fig. 3 - sección vertical por A-B de la fig. 2.
- Fig. 4 - sección transversal por C-D, de la fig. 1

Ateniendonos a dichos dibujos vemos que las diver-
sas partes componentes de la válvula se señalan en ellos
con las siguientes acotaciones numéricas:

- 60 1 - recipiente en forma de copa.
- 2 - tapa del recipiente, soldada al mismo y por -
tanto formando un solo cuerpo con él.
- 3 - orificios de la tapa para paso del agua.
- 4 - cajetin de forma alargada, cuyas paredes que-
65 dan situadas a ambos lados del tubo central.
- 5 - tubo central en su parte recayente al inte-
rior del recipiente, que penetra dentro del mencionado -
cajetin -4-.
- 6 - tapón registro dispuesto a un lado del reci-



70 piente -1-, para permitir la limpieza de su fondo.

7 - tubo de salida del agua, en su porción exterior al recipiente, al cual se suelda la cañería.

8 - tapón registro para permitir desatrancar el tubo -7-.

75 9 - extremos del cajetin.

Como puede deducirse facilmente, el agua que penetra por los orificios -3- llenará el recipiente -1- hasta que al sobrepasar el nivel interior del tubo -5-, pasando por los extremos -9- del cajetin, sale ó desagua - por el tubo -5-7-. Como en el fondo del recipiente queda siempre un remanente de agua hasta la boca del tubo y en esta masa de agua penetra el cajetin -4-, los malos olores y gases que asciendan por el tubo de desague -7-5-, quedan retenidos en el cajetin por no poder atravesar la masa de agua, actuando esta disposición como un sifón, -

80

85 que es de lo que se trata.

N O T A
=====

Los puntos nuevos y de propia invención que se para su reivindicación en este Modelo de Utilidad, son:

90 1º.- Válvula sifónica de desague, caracterizada por estar compuesta por un recipiente a modo de copa con su centro atravesado por un tubo que emerge del fondo interior hasta algo más de la mitad, estando dotado dicho recipiente de una tapa solidaria del mismo, debidamente

95 perforada para dar paso al agua al interior del recipiente, cuyos orificios estan practicados a un lado y otro de un cajetin alargado que tiene la tapa en posición invertida en su cara inferior, cuyo cajetin tiene sus paredes



100

suficientemente altas y hacia su parte inferior, para re-
basar el extremo del tubo interno central del recipiente,
sobre cuya boca queda situado el cajetin a modo de capu-
chón, de tal modo que con relación al fondo del recipien-
te forma con este y el tubo un sifón, poseyendo dicho re-
cipiente en un lado y cerca del fondo un tapón registro,
del cual hay otro dispuesto en la porción del tubo de de-
sague que sale del recipiente. Y

105

2º.- "VALVULA SIFONICA DE DESAGUE", de conformi-
dad en un todo en lo esencial y fines industriales a lo
descrito en la precedente Memoria Descriptiva y gráfica-
mente representado en los adjuntos planos para su mejor
comprensión.

110

Esta Memoria consta de CINCO hojas escritas ó me-
canografiadas por una sola cara a doble espacio en 111
líneas.

Madrid, 9 de Junio de 1960

Por autorización del interesado

FIG. 1

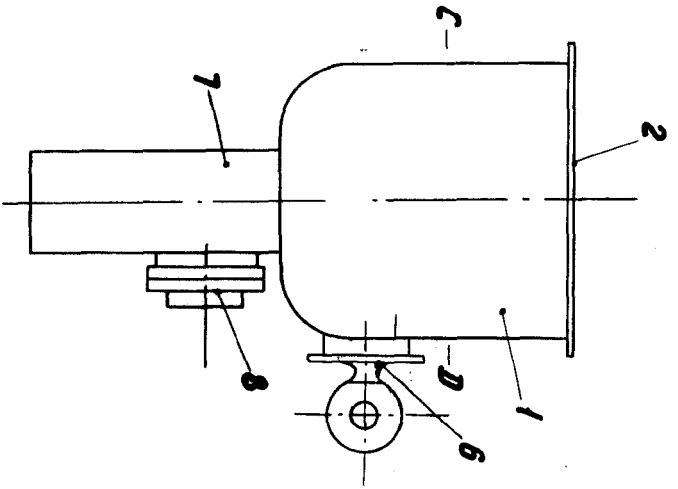


FIG. 2

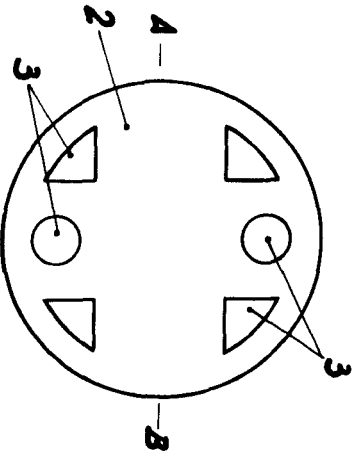
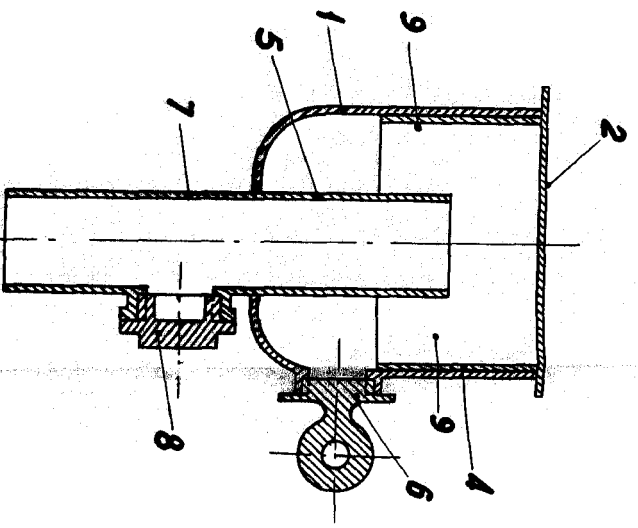
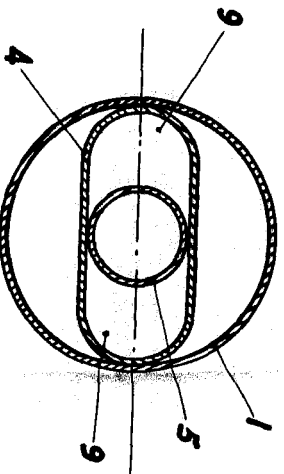


FIG. 3



SECTION A-B

FIG. 4



SECTION C-D

ESCALA VARIABLE

MADRID, JUNIO 1960
R.D.

82042

