

25 JUN.



82019

M O D E L O
D E
U T I L I D A D

a favor de Don RICARDO SCHAEFER SERRA, de nacionalidad española, residente en Barcelona, calle Avi6n Plus Ultra, 13-15, 1ª, 2ª, por "ASIENTO ARTICULADO PARA INODOROS"

- . -

MEMORIA DESCRIPTIVA

La presente invenci6n se refiere a un asiento articulado para inodoros, cuya especial caracteristica reside en la sencillez de su articulaci6n, lo cual facilita el montaje y repercute en la economia general del asiento.

5.

Los asientos para inodoros, provistos de tapa articulada, suelen poseer una articulaci6n para el asiento y tapa, adem6s de las espigas de retenci6n del asiento sobre la taza del inodoro. Todo ello da como resultado una realizaci6n complicada y costosa.

10.

25 JUN. 1906

82013



- Para solventar las deficiencias espuestas, se ha ideado el asiento objeto de la invención, que se caracteriza esencialmente por estar dotado de dos orejas huecas en su parte posterior, entre las cuales se aloja una oreja similar formada en la parte posterior de la tapa del asiento, estando las paredes laterales de las orejas de ambos elementos atravesadas por sendos taladros transversales en los que ajustan sendas varillas terminadas en escodamientos verticales que forman sendas espigas provistas de valona y tuerca de fijación del asiento en la taza del inodoro, siendo la longitud de dichas varillas tal que permite su desplazamiento en los taladros a los fines de adaptación de las espigas en los agujeros de montaje.
- 5.
- 10.
15. Para la mejor comprensión de cuanto queda descrito en la presente memoria descriptiva, se acompaña un dibujo en el que, tan sólo a título de ejemplo, se representa un caso práctico de realización del objeto de la invención.
20. En dicho dibujo, la figura 1 es una vista en sección transversal de la zona de articulación del asiento; y la figura 2 representa una planta inferior de la propia zona de articulación.
25. En el aludido dibujo el asiento -1-, inferiormente cóncavo presenta una escotadura posterior -2-, dotada de paredes internas -3-. En dicha escotadura -2- encaja con cierta holgura una prolongación posterior -4- de que está dotada la tapa -5- del asiento

25 JUN



82019

5. -1-. Esta prolongación -4- asimismo hueca tiene en sus bordes laterales sendas paredes -6-, que están situadas adyacentes a las -3- del asiento. Cada par de paredes -3- y -6- está atravesado por sendos taladros alineados en los que juega una varilla -7- transversal, de longitud apropiada para poder deslizarse axialmente a los fines que más adelante se especificarán. Dichas varillas -7- presentan en sus extremos opuestos dentro de las ramas del asiento, sendos acodamientos dirigidos hacia abajo, los cuales dan lugar a la formación de respectivas espigas verticales -8-, de extremos libres fileteados y en los que se atornillan las tuercas -9-. Dichas espigas -8- están dotadas de sendas valonas intermedias -10-, para su apoyo sobre la cara superior de la taza del inodoro, mientras que las tuercas -11- presionan inferiormente asegurando la inmovilidad del asiento.

20. La posibilidad de desplazamiento de las varillas -7- permite acoplar el asiento a pares de orificios de tazas que estén situados a distintas distancias. Se trata, pues, de un sistema de acoplamiento universal.

25. Otra ventaja reside en el hecho de que la articulación de la tapa al asiento y la de éste a la taza se realiza únicamente, con las varillas -7-, que asimismo se prolongan en las espigas -8-. Nonpuede darse más simplicidad de constitución, quedando reducido al mínimo las piezas que integran las susodichas

25 JUN. 196



82019

articulaciones.

Esta sencillez redundará en beneficio de la economía del asiento, que puede presentarse en el mercado en unas condiciones óptimas para la adquisición del gran público.

5.

Serán independientes del objeto de la invención, los materiales empleados en la construcción de los distintos elementos que la integran, formas y dimensiones de los mismos y cuantos detalles accesorios puedan presentarse, siempre y cuando no afecten a su esencialidad.

10.

- . -

N O T A

Se reivindica como objeto del presente modelo de utilidad:

1. Asiento articulado para inodoros, que se caracteriza esencialmente por el hecho de que en su borde posterior se encuentran dos orejas huecas formando una escotadura donde encaja con posibilidad de giro una prolongación posterior asimismo hueca de la tapa, estando las paredes adyacentes de dicha prolongación y orejas, dotadas de taladros alineados en los que ajustan sendas varillas transversales prolongadas por sus extremos opuestos en sendos acodamientos que forman respectivas espigas verticales, destinadas a introducirse en los orificios de montaje de la taza

15.

20.

25 JUN. 1960



82019

del inodoro, dotados de valonas intermedias para su asiento sobre la tapa así como tuercas de fijación, siendo la longitud de dichas varillas la adecuada para permitir la adaptación de las espigas en distintas separaciones de taladros de montaje.

2. Asiento articulado para inodoros.

La presente memoria descriptiva consta de cinco hojas foliadas, escritas a máquina por una sola cara.

Barcelona, a 25 de junio de 1960.

Ricardo SCHAEFER SERRA

p. a.

I. PONTI

D. RICARDO SCHAEFER SERRA

Floja única

82019 **Fig. 1**

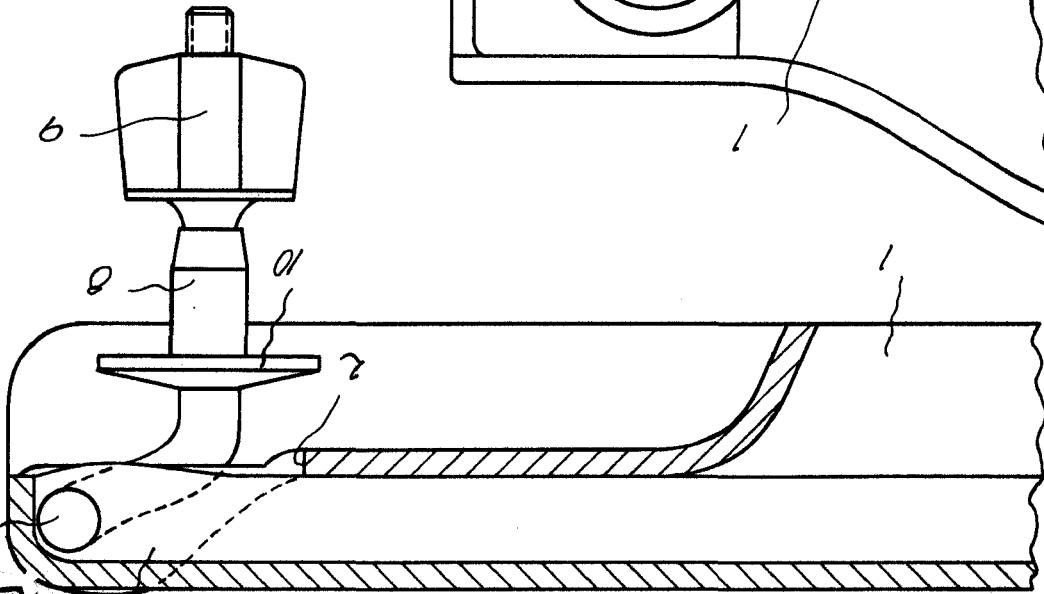
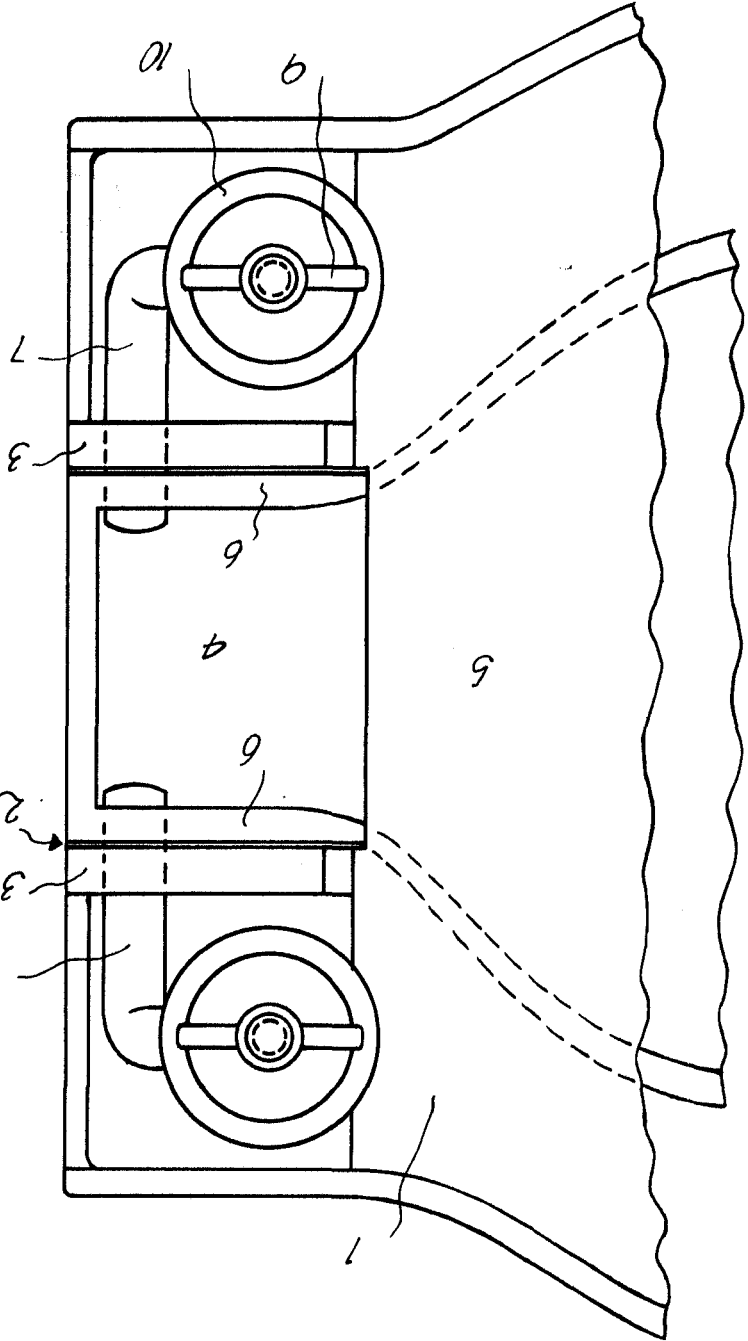


Fig. 2



*Barcelona, 25 Junio 1960
Ricardo Schaefer Serra
p.a.*

7/11

1960

