

MODELO DE UTILIDAD

81937



MEMORIA DESCRIPTIVA

Sobre:

"PRECINTO CON ASIDERO PARA PAQUETERIA"

Solicitante: D. JUAN ANTONIO ALVAREZ BELTRAN DE GUEVARA,
de nacionalidad española, residente en MADRID,
Calle Conde de Peñalver, 47.-

La presente descripción se refiere a un precinto para paqueteria adecuado para cualquier clase de establecimiento que presenta la característica de disponer de un asa integral de la tira del material de formación del precinto, el cual se presenta en tiras continuas y fácilmente separables mediante una perforación limitadora de la extensión de cada precinto.



- La característica esencial de este precinto radica precisamente en la facilidad de transporte inherente a cualquier objeto provisto de asa para su transporte y de la cual carecen todos los paquetes preparados en los establecimientos, derivándose de ello la necesidad de realizar dicho transporte por el procedimiento de introducción en una bolsa o bien simplemente formar un apilamiento de paquetes que posteriormente se acarrea con gran dificultad y sin seguridad alguna.
- 10.
- 15.

- Mediante el procedimiento de agregar un asa a cualquier tipo de paquete, se consigue que el transporte de los mismos, aunque agrupados, se convierta en una operación sencilla carente de las dificultades anteriormente expuestas, además de mantener la garantía del contenido.
- 20.

- El nuevo precinto provisto de asidero, consiste esencialmente en una tira elemental de un material tal que el papel engomado, dotado en la cara correspondiente al engomamiento, de una tira más estrecha de material resistente a la tracción, tal que un entretejido de algodón o material semejante que se adhiere, con la formación de unos bucles que determinan las asas una vez que estos bucles o asas se hacen pasar hacia la cara opuesta del precinto a través de perforaciones dispuestas en la tira base dotada de unos refuerzos transversales en los que apoyan las inflexiones del bucle para evitar rasgaduras de la mencionada tira de base.
- 25.
- 30.

- Para la mejor comprensión de cuanto antecede, se acompaña una hoja de planos en los que se representa esquemáticamente el precinto que se preconiza y el cual a continuación y con referencia a los mismos dibujos se describe detalladamente.
- 35.



La figura primera representa una vista superior del precinto dotado de asidero.

40. La figura segunda muestra al mismo precinto en una vista inferior.

En la figura tercera se aprecia una vista en perspectiva del modelo de referencia, el cual, en la figura cuarta y en tres representaciones, A, B, y C se muestra la colocación en paquetes de diferentes formas y dimensiones.

45. En las figuras, las tiras de base de formación del precinto, se designan con la marca 1 en tanto que las asas de que quedan dotadas se marcan como 2 y las cuales atraviesan a la base, precisamente por las perforaciones 3 simetricamente dispuestas en cada precinto, alojándose en ellas después de atravesar la hendidura longitudinal 4, que en los extremos queda limitada mediante los elementos transversales 6 colocados en la misma tira de precinto que se conforma en tira continua que posteriormente se taladra para facilitar la separación de los elementos individuales mediante la simple rotura de los labios 5 intercalados en la perforación de la tira continua.

50. La colocación de este precinto dotado de asidero, se logra mediante la humidificación de la cara engomada en cualquier aparato de este tipo de características conocidas, con lo que queda listo para ser superpuesto a cualquier superficie a la que por el secado de la cara engomada, queda perfectamente unido, presentándose superiormente el asidero formado por el bucle de material resistente a la tracción, que se despega de la base en el momento en que se efectua una ligera tracción.

55. 60. 65.



- En la figura tercera, y en el ejemplo A, se muestra la colocación de un precinto en un paquete paralelepípedo 7 en cuya cara superior se pega al precinto 1 de manera tal que abarque las plegaduras extremas del papel de embalaje, quedando el asa 2 dispuesta para su asimiento. Igualmente ocurre con el ejemplo B en el que el paquete B adopta una forma sensiblemente esférica o bien en el C en el que el paquete a cerrar y transportar consiste en una simple bolsa en cuya embocadura se coloca el precinto 1 dotado del asa 2.

- Naturalmente que las dimensiones y características mecánicas y resistentes de este precinto que queda descrito, podran ser variables, así como los materiales de realización y especialmente colores y leyendas impresas en sus superficies que le hacen un elemento eficaz de propaganda para el establecimiento en el que se ha colocado o para cualquier artículo de los mismos.

N O T A

85. El Modelo de Utilidad que se solicita en España por veinte años, según la legislación vigente, deberá recaer precisamente sobre "PRECINTO CON ASIDERO PARA PAQUETERIA", de acuerdo con las características esenciales de las siguientes:

R E I V I N D I C A C I O N E S

90. 1ª.- Precinto con asidero para paqueteria, esencialmente caracterizado por estar formado por una tira de base que presenta una de sus caras engomadas y precisamente sobre la que queda adherida en proceso de fabricación una
95. tira de material resistente a la tracción, preferentemente

81937



100. tejida en un material de algodón, que por la parte central presenta un bucle que se hace pasar a la cara opuesta a la del engomado a través de una ranura longitudinal que abarca la zona central del precinto y que lateralmente queda limitada por dos perforaciones de forma sensiblemente semicircular, simetricamente dispuestas respecto a la longitud del mencionado precinto.

105. 2º.- Precinto con asidero para paqueteria, según la reivindicación anterior y caracterizado porque en la cara engomada y en disposición transversal a la misma, presenta dos nervaduras de refuerzo del mismo material de formación del precinto, cada una de las cuales se presenta tangente al lado recto de las perforaciones de paso del asidero, que apoya contra ellas.

110. 3º.- Precinto con asidero para paqueteria, según las reivindicaciones anteriores y caracterizado porque se presenta en una tira continua con unas perforaciones transversales de rotura limitadoras de la longitud de cada precinto individual, separables mediante una simple tracción.

115. 4º.- "PRECINTO CON ASIDERO PARA PAQUETERIA".

Según queda sustancialmente descrito en la presente memoria que consta de cinco hojas escritas a máquina por una sola cara, acompañada de sus correspondientes dibujos.

Madrid, 2 de Julio de 1960.-

D. JUAN ANTONIO ALVAREZ BELTRAN
DE GUEVARA,

P.P.

FRANCISCO GARGIA CABRERIZO
P. P.

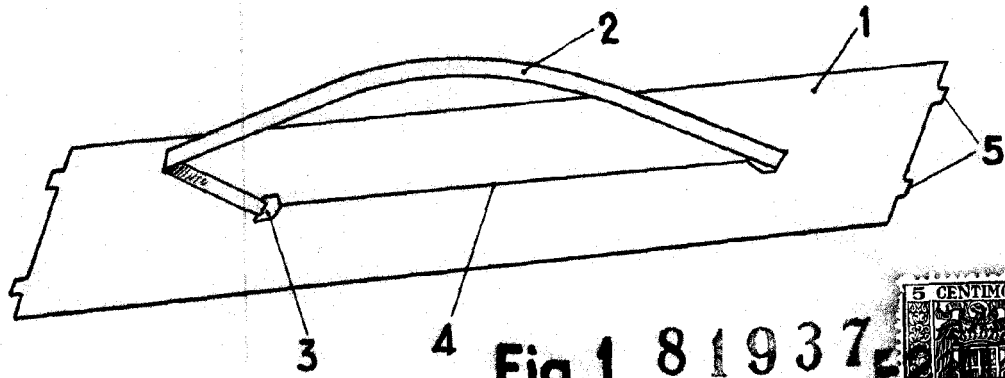


Fig. 1 81937

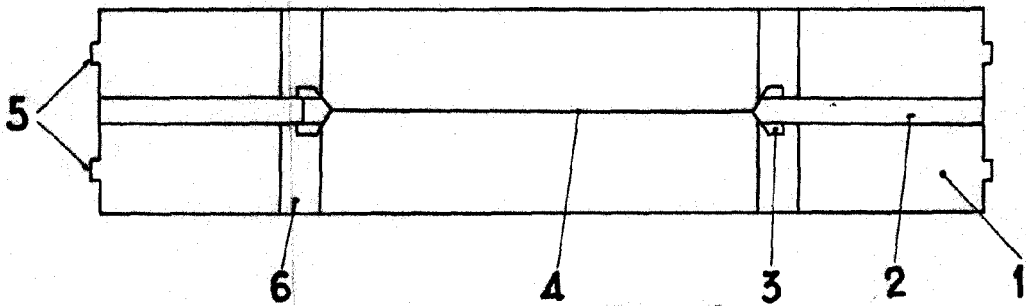


Fig. 2

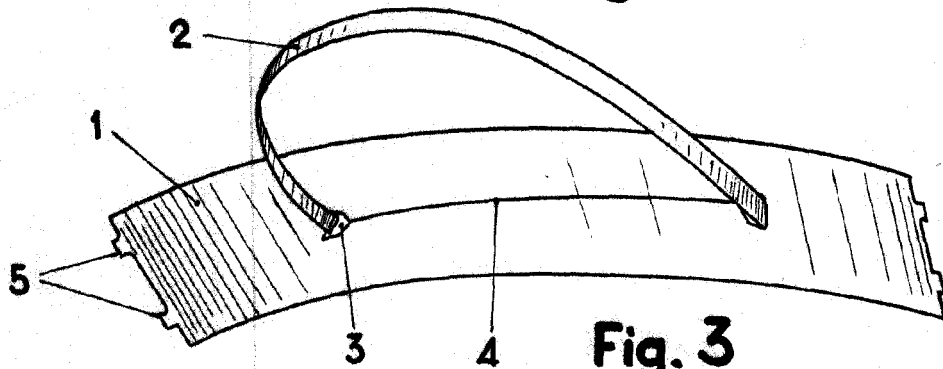


Fig. 3

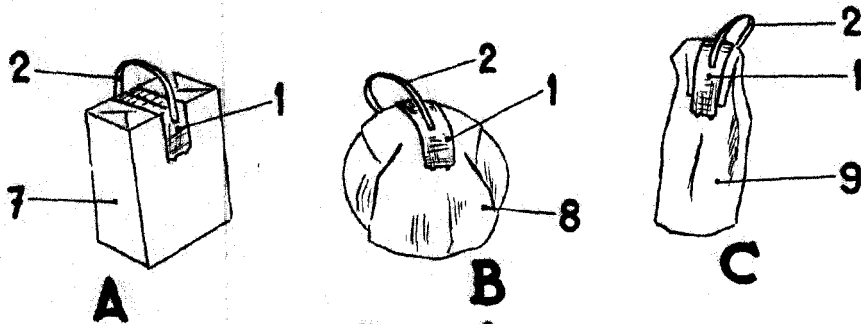


Fig. 4

Madrid, 2 Julio 1960
 JUAN ANTONIO ALVAREZ BELTRAN DE GUEVARA
 P. P.

ESCALA VARIABLE

FRANCISCO MARTA GABERIZO
[Handwritten signature]