



№ 81769

81769

MEMORIA DESCRIPTIVA
que se acompaña a
la solicitud de un
MODELO DE UTILIDAD, por veinte años en ESPAÑA, a favor de
DON CARLOS BERLANGA GONZALEZ, de nacionalidad española, con
residencia en VALENCIA, Gran Vía Fernando el Católico, 22
por
»UNA CAJA PLEGABLE PARA TRANSPORTE DE POLLUE
LOS PERFECCIONADA»



81769

La invención a que se refiere la presente Memoria constituye una novedad industrial, con características y ventajas que la hacen merecedora del privilegio de explotación exclusiva que por ella se solicita, de acuerdo con las prescripciones del Estatuto vigente sobre Propiedad Industrial, de fecha 26 de Julio de 1.929, texto refundido publicado el 30 de Abril de 1.930.

La presente Memoria trata de una caja plegable para el transporte de polluelos perfeccionada, que presenta características de novedad en cuanto se refiere a la constitución de algunas de sus partes, como por ejemplo, los elementos que subdividen el interior de la caja en compartimientos.

Los perfeccionamientos propugnan el empleo de un núcleo central, preferentemente hueco, situado de manera que de cuatro puntos de su perímetro nazcan los cuatro tabiques que han de dividir el interior del envase en cuatro departamentos, y cuyos tabiques se dirigen hacia el centro de cada uno de los lados de la caja. Eventualmente estos tabiques presentan en el punto de unión con los lados de la caja bifurcaciones que constituyen chaflanes que cortan los ángulos a formar por dichos tabiques en relación con los lados de la caja. El núcleo central, que en ocasiones será de forma cuadrada, presenta sus ángulos enfrentados a dichos tabiques, de tal manera que cada uno de sus lados constituye otro chaflán para cada uno de los compartimientos.

Los ángulos de la caja, formados por la intersección de los lados, presentan también un chaflán, conseguido por una pequeña extensión de dos de los lados que se doblan sobre sí mismos y se unen, después de echaflanar el ángulo,



81769

al lado opuesto.

Según la descripción realizada podemos observar - que cada uno de los compartimientos en que se divide el interior de la caja está achaflanado en sus cuatro ángulos.

35

La constitución de la columna central ha sido estudiada para que pueda ser plegada, sin separarse de la base de la caja con lo que se evita el tener que desmontarla o montar la cada vez que se usa.

40

La tapa de la caja es un cuerpo laminar plano que se ajusta a dos de los lados de la caja en los cuales engerza, pues al efecto éstos presentan un recortado longitudinal en su borde superior. La tapa tiene previstas ranuras a través de las cuales pasan lengüetas solidarias de cada uno de los tabiques.

45

En los dibujos que se acompañan se representa la caja en distintas posiciones para que se observe perfectamente su constitución y montaje.

50

En la figura 1ª, podemos ver una perspectiva de la caja. Los lados de la misma están inclinados para former en conjunto un tronco de piramide -1-. Los tabiques -2- dividen la caja en cuatro compartimientos, ayudados por la columna central -3- en este caso de forma cuadrada. Cada uno de los tabiques -2- están bifurcados en su extremo mediante desviaciones -4- y -5- que achaflanen los ángulos de uno de los tabiques con los lados de la caja. Las extensiones -6- de los lados cubren también los ángulos de la caja, como asimismo ocurre con la columna -3- que achaflana los ángulos internos, es decir aquellos que delimitan la unión de los tabiques en su punto central.

55

60

La figura 2ª, corresponde a una planta de la caja



81769

65

en la que se puede observar claramente la forma en que la caja quede dividida en cuatro compartimientos con sus ángulos achaflanados. Igual que en la figura anterior en ésta puede apreciarse el recortado -7- que dos de los lados de la caja presentan para el acoplamiento de la tapa.

70

La figura 3ª, corresponde a una planta de la tapa, que es un cuerpo laminar -8- dotado en dos de sus lados de aletas -9- para su ajuste a los lados de la caja. La lengüetas centrales -10- son para el precintaje y las ranuras -11- para permitir el paso de las aletas de los tabiques centrales.

75

La figura 4ª, corresponde a una planta del fondo de la caja sobre cuya parte central se ha situado la columna -3- dotada en sus ángulos de medios de engarce -12- para los tabiques. Esta columna es plegable y puede montarse por acoplamiento sobre su base -13- por medio de los lados -14- que ésta presente y que pueden adoptar una posición vertical según se representa en la figura 5ª, para armar a la columna.

80

La figura 6ª, nos muestra la caja plegada, pudiendo verse como los lados de la caja se abaten hacia el interior y doblan dos de los lados en forma de fuelle.

85

La figura 7ª, corresponde a una perspectiva de la caja montada y cerrada.

Como puede verse en cualesquiera de las figuras descritas sus lados y la tapa están dotados de orificios de ventilación convenientemente dispuestos, como asimismo lo están los tabiques y columna centrales.

90

La caja a que nos hemos referido, aparte de su condición de plegarse sin necesidad de desmontar ninguna de sus



81769

partes, punto este muy importante, presenta otras ventajas como son el hecho de que todos sus ángulos interiores están achaflanados, con lo que se evita la posible muerte por asfixia de algunos de los polluelos que ha de contener la caja.

95

La forma troncopiramidal que la caja posee no se ha descrito como novedad puesto que son conocidas cajas en otras industrias que poseen estas características y si se ha adoptado en este caso ha sido por considerarlo interesante al efecto de obtener una mejor ventilación en el interior de la caja.

100

Hecha la descripción precedente es necesario añadir que los detalles de realización de la idea expuesta pueden variar, sin que por ello cambie la esencia de la invención que es la que se desprende de los párrafos que anteceden y lo que se reivindica en la siguiente

105

N O T A

En resumen; El Modelo de Utilidad que se solicita ha de recaer sobre las reivindicaciones siguientes:

110

1ª.- UNA CAJA PLEGABLE PARA TRANSPORTE DE POLLUELOS PERFECCIONADA, de las que comprenden un cuerpo troncopiramidal, caracterizada esencialmente por el hecho de que su parte interior esté dividida en cuatro compartimientos mediante una columna central y cuatro pequeños tabiques solidarios de los lados de la caja que se engarzan a dicha columna, la cual es cuadrada y ofrece cada uno de sus lados de manera que achaflana los ángulos de incidencia de los compartimientos; estando provistos eventualmente los tabiques, en su unión con los lados, de bifurcaciones divergentes que achaflanen estos ángulos; como están también, los lados, dotados de extensiones que, debidamente dobladas, cubren los ángulos

115

120



81769

125

propios de la caja, resultando en conjunto cuatro compartimientos con sus ángulos achaflanados, y siendo la tapa un cuerpo laminar con extensiones en dos de sus lados opuestos que se ajustan a dos recortados longitudinales que los lados de la caja poseen, siendo en conjunto plegables todos los elementos debido principalmente a que la columna central es abatible por uno de sus lados sobre el fondo de la caja.

130

2ª.- Se reivindica por último, como objeto sobre el que ha de recaer el Modelo de Utilidad que se solicita «UNA CAJA PLEGABLE PARA TRANSPORTE DE POLLUELOS PERFECCIONADA»

135

Todo tal y como queda descrito y reivindicado en la presente Memoria que consta de seis hojas escritas a máquina por una sola cara y dibujos que se acompañan.

Madrid, 22 de Junio de 1.960

ALFONSO UNGRIA

81709

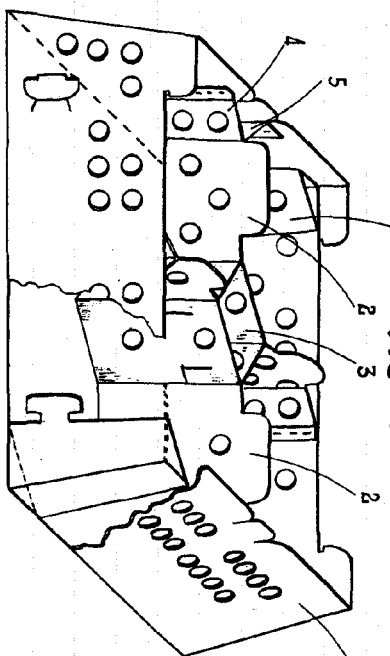


Fig. 1:

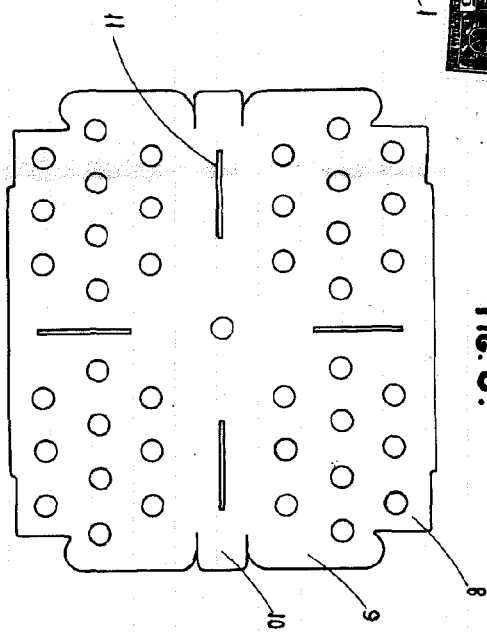


Fig. 3:

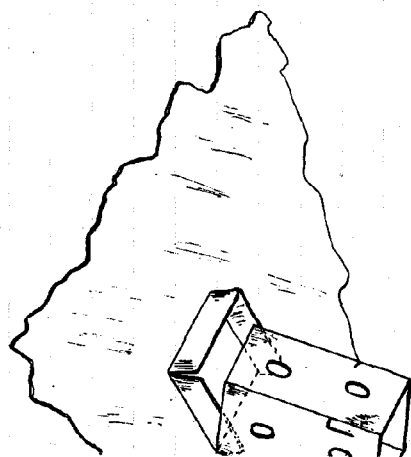


Fig. 5:

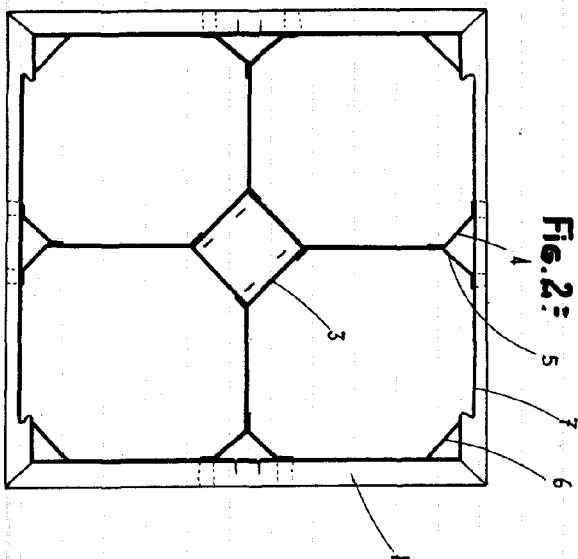


Fig. 2:

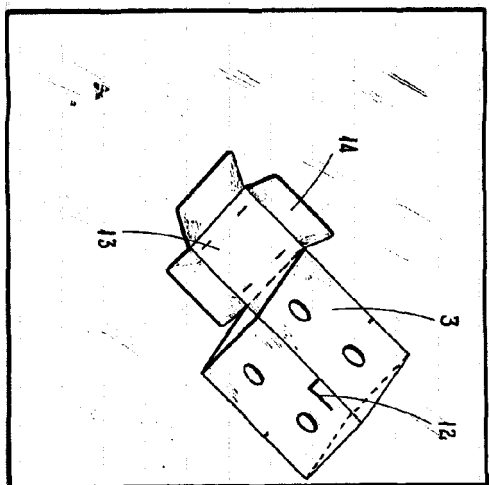


Fig. 4:

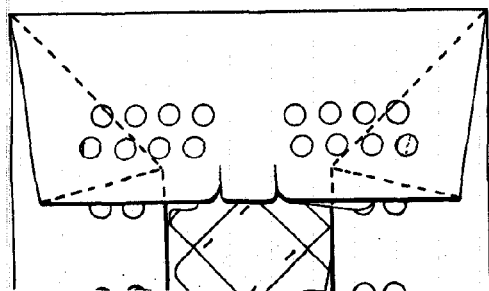


Fig. 6

Fig. 3:

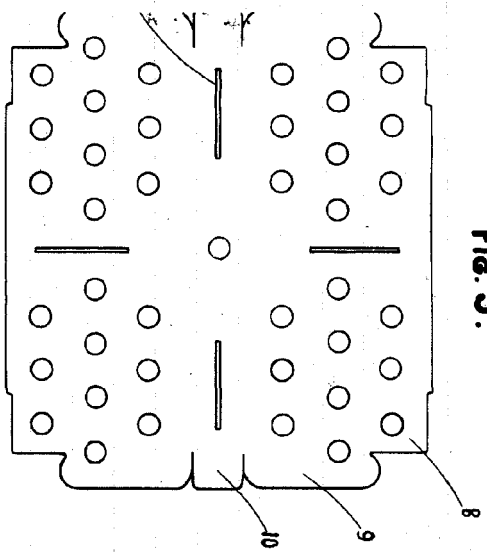


Fig. 5:

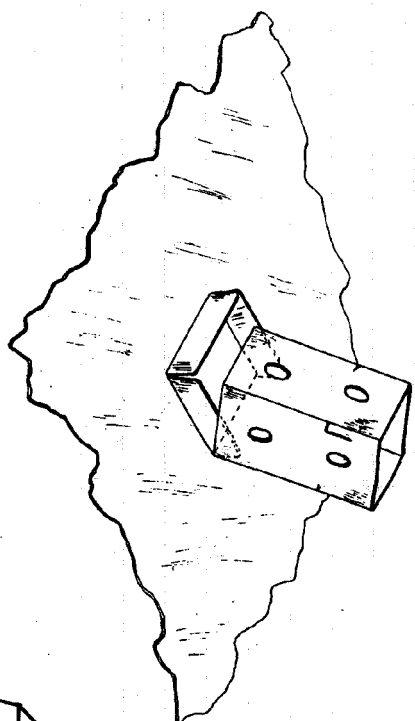


Fig. 4:

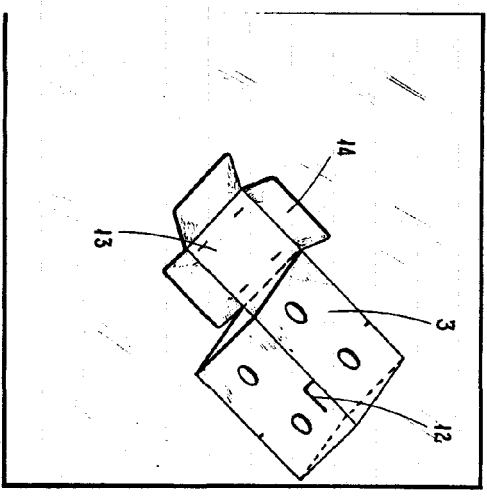


Fig. 6:

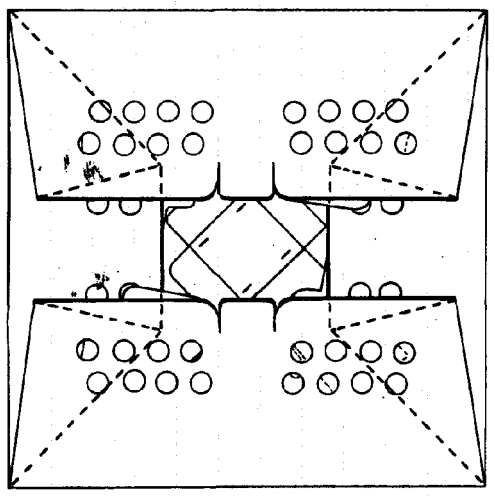


Fig. 7:

