

№ 8 1574



14 JUN 5

81574

MODELO DE UTILIDAD

que, por veinte años, se solicita como propio y nuevo, a favor de INDUSTRIAS JAREÑO, S.R.C. entidad española y domiciliada en San Sebastian (Guipuzcoa) Camino Jay-Alay; y que ha de recaer sobre:

"" LAMAS ARTICULADAS PARA PERSIANAS ENROLLABLES CON JUEGO DE ENGANCHES POR ENGARCE "".

M e m o r i a d e s c r i p t i v a .

-o-o-o-o-o-o-o-o-o-o-o-

El presente registro de Modelo de Utilidad, tiene por objeto garantizar la explotación exclusiva, en todo el Territorio Nacional, Colonias y Protectorado de Marruecos de una lamas articuladas para persianas enrollables



81574

5. con juego de enganches por engarce, según su enunciado indica, cuyas lamas llevan en su parte superior un medio punto la cual es solidaria con una pestaña que sobresale por ambos extremos de dicha curvatura y la parte inferior una curva interior con una parte recta y cuyos extremos terminan en forma de enganches, sirviendo el enganche donde comienza la curvatura de solapa para impedir que las aguas ó lluvias que penetren en el interior de la persiana, estando unidas la parte superior e inferior por el cuerpo el cual puede tener cualquier forma geometrica, bien recta, curva, convexa, oblonga etc. siendo estas tres partes lo que forma la totalidad de la lama.
- 10.
- 15.

20. La parte superior de la lama se encastra en el interior ó curvatura del pie o parte inferior, y al efectuar el enrollamiento los extremos de la pestaña, siempre hacen cama con la curvatura interior de la parte inferior en cualquier posición que éstas ocupen, es decir que los extremos de una lama unida o engarzada a otra hace un radio, siendo el punto central o de giro la parte inferior y el radio la parte superior donde lleva la pestaña, por lo tanto al enrollar éstas lamas que engarzan unas con otras y forman la persiana, buscan el giro los de la parte inferior con su parte superior quedando una con la otra en forma de solapa para impedir que el agua de lluvia penetre y facilita al mismo tiempo que esta resbale.
- 25.

30. Para evitar que en el enrollamiento o cuando las lamas que forman la persiana estando en posición vertical se suelten, llevan unos enganches o topes, para que estas en cualquier posición no se desconecten y se suelten debido a que estos enganches hacen de uñas.

35. Según sea la longitud o distancia de las lamas varia en su enrollamiento y en una persiana según sea ésta dis-

813744 JUN 5



40. tancia entra mas o menos cantidad de lamas. La longitud de las lamas o que el cuerpo de unión de ambos extremos sea liso, curvado, convexo, etc., se fabrican a petición del cliente ó bién por circunstancias especiales debe tener las lamas una forma geometrica especial respetandose siempre los extremos de la misma.

45. Para mayor comprensión del invento se dá un ejemplo gráfico del mismo enunciativo y no limitativo y en el cual, los dibujos representan:

La Figura I, es una representación de perfil y planta de una lama con el cuerpo recto que une la parte superior con la inferior.

50. La Figura II, es otra representación de otra lama visto de perfil en planta con el cuerpo curvado.

La Figura III, representan las lamas engarzadas y en posición de enrrollamiento.

La Figura IV, nos muestra las lamas en posición vertical ó de persiana cefrada.

55. En dichas figura -1- es la parte superior, -2- es la parte inferior, -3- y -4- extremos de la pestaña, -5- curvatura de la parte inferior, -6- uña, -7- uña y solapa de la parte inferior, -8- cuerpo o pared de unión de la parte superior e inferior.

60. FUNCIONAMIENTO:

65. La parte superior ó pestaña -1- se incrusta en la parte inferior -2- de la misma y en su enrrollamiento los extremos de la pestaña -3- y -4- hacen cama buscando la curvatura inferior -5- sea cualquiera la posición que esta ocupe en su enrrollamiento, debido a que la distancia de la parte superior de una lama con la parte inferior de otra lama es el punto radial de una circunferencia cualquiera la cual esta determinada segun sea la distancia en-

815744



70. tre ambos extremos, impidiendo que bien en posición vertical o en posición de enrollamiento se desconecten debido a que los extremos -3- y -4- de la pestaña -1- hacen tope en las uñas -6- y -7- y en posición de desdoblada o desenrollada éstas no se sueltan debido a los enganches -6- y -7- y a los toques -3- y -4- quedando siempre la uña solapa -7- encima de la otra lama impidiendo por lo tanto que el agua penetre en el interior de la persiana.
75. La unión ó cuerpo -8- de los extremos de la lama puede ser lisa, curva, convexa etc, y la distancia entre ambos extremos puede ser así mismo variable.
80. De lo que antecede resaltar las siguientes ventajas:
En primer lugar, que las lamas no se suelten en cualquier posición que estas esten, bien enrolladas ó desenrolladas, debido a los toques y uñas. En segundo lugar la distancia entre la parte superior o inferior puede ser variable y el cuerpo ó unión entre los extremos de la lama puede tener cualquier forma geometrica. En tercer lugar, no lleva ningun remache eje de giro, eslabones etc., debido a la estructura especial de las lamas. En cuarto lugar los extremos de la pestaña siempre buscan en su enrollamiento la curvatura de la parte interior del pie de lamisma, efectuando un radio de una circunferencia cualquiera según sea la distancia entre ambos extremos y por último debido a uno de los enganches éste hace siempre de solapa impidiendo que penetre el agua en el interior.
85. Se hace constar que el cambio de formas, dimensiones material en quense ha construido y disposición de sus elementos podrá ser variable y por lo tanto cualquier variación introducida en éste sentido, siempre que no altere su esencialidad se considerará comprendo en el presente Modelo de Utilidad, cuyos terminos deben de ser tomados con
90. Se hace constar que el cambio de formas, dimensiones material en quense ha construido y disposición de sus elementos podrá ser variable y por lo tanto cualquier variación introducida en éste sentido, siempre que no altere su esencialidad se considerará comprendo en el presente Modelo de Utilidad, cuyos terminos deben de ser tomados con
95. Se hace constar que el cambio de formas, dimensiones material en quense ha construido y disposición de sus elementos podrá ser variable y por lo tanto cualquier variación introducida en éste sentido, siempre que no altere su esencialidad se considerará comprendo en el presente Modelo de Utilidad, cuyos terminos deben de ser tomados con
100. Se hace constar que el cambio de formas, dimensiones material en quense ha construido y disposición de sus elementos podrá ser variable y por lo tanto cualquier variación introducida en éste sentido, siempre que no altere su esencialidad se considerará comprendo en el presente Modelo de Utilidad, cuyos terminos deben de ser tomados con



racter amplio y no limitativo.

81574

Descrito suficientemente las principales características del invento, se declaran de propiedad y novedad en España las siguientes:

105.

REIVINDICACIONES

PRIMERO.- Por lamas articuladas para persianas enrollables con juego de enganches y engarce, caracterizada porque las lamas llevan en su parte superior un medio punto con pestaña que sobresalen de dicha curvatura y en posición vertical, partiendo de la curvatura del mismo hacia abajo el cuerpo de unión el cual puede tener cualquier forma geométrica terminando este en un pequeño enganche que hace de solapa é impide que las lluvias penetren en el interior emergiendo de este enganche una curva hacia el interior el cual termina así mismo con otro enganche.

110.

SEGUNDO.- Por lamas articuladas para persianas enrollables con juego de enganches por engarce, según la reivindicación anterior, caracterizado porque la parte superior de la lama se encastra en el interior o curvatura de otra lama y en el movimiento de enrollamiento los extremos de las pestañas de la parte superior se apoyan en la curvatura interior de la parte inferior de otra lama sea la posición que ocupen las lamas.

120.

TERCERO.- Por lamas articuladas para persianas enrollables con juego de enganche por engarce, según las reivindicaciones anteriores, caracterizada porque los dos extremos de la lama están unidos por el cuerpo el cual puede tener una distancia cualquiera y cualquier forma geométrica, y cuyo pie es el centro de una circunferencia y la parte superior es el radio de esta misma circunferencia, haciendo tope los extremos de la pestaña en los enganches de la curva interior de la parte inferior de la lama.

125.

130.

81574

14



135. CUARTO.- Por lamas articuladas para persianas enrollables con juego de enganches por engarce, según las reivindicaciones anteriores, caracterizada porque las lamas bien en posición de enrollamiento ó en posición vertical ó de persiana cerrada uno de los extremos de la pestaña se apoya y hace engarce con el enganche de la curvatura interior haciendo la otra uña ó enganche de solapa y cierre.

140. QUINTO.- Por " LAMAS ARTICULADAS PARA PERSIANAS ENROLLABLES CON JUEGO DE ENGANCHE POR ENGARCE ".

145. Tal y como queda descrito en la presente memoria descriptiva, la cual consta de seis hojas foliadas y mecanografiada por una sola cara, a la que se la une otra de planos para la mejor comprensión del invento.

Madrid, a catorce de junio de mil novecientos sesenta.

E. RODRIGUEZ DE RIVAS
P.P.



81574

FIG. I

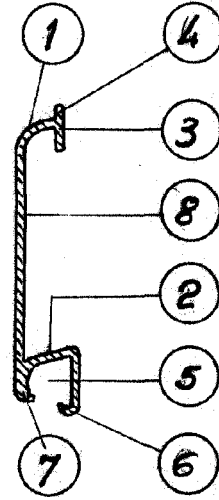
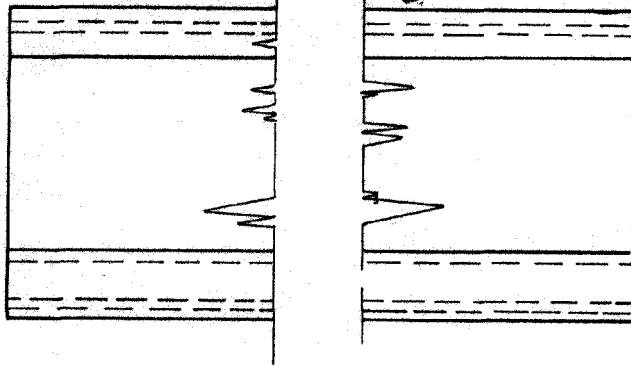


FIG. II

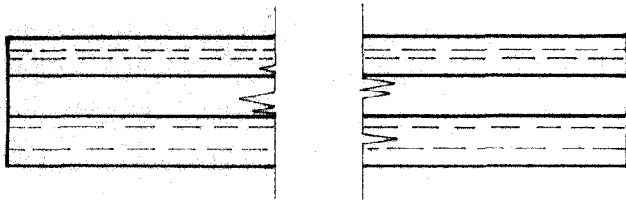


FIG. III

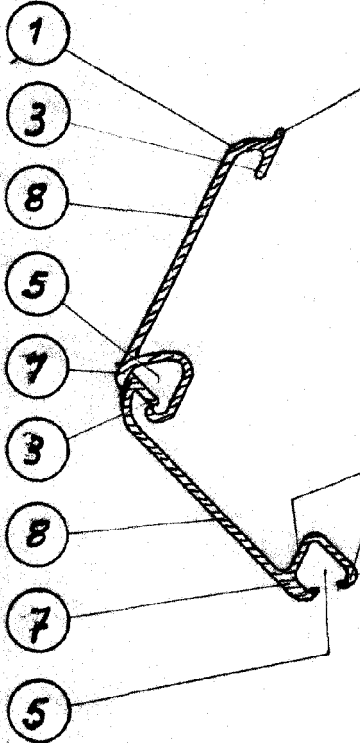
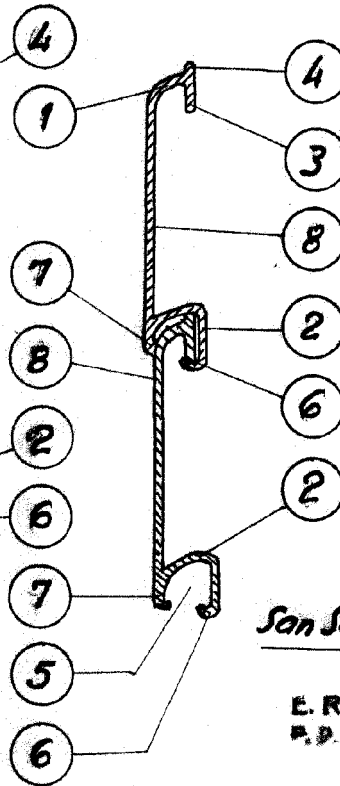


FIG. IV



San Sebastián 2 Junio 1960

E. RODRIGUEZ DE ENA
P.D.

ESCALA VARIABLE

Ena