

№ 8 15 42



11 JUN 89

81542

MEMORIA DESCRIPTIVA
de un Modelo de Utilidad a nombre de:
Don JOSE CURIEL MARTIN, de nacionali-
dad española, domiciliado en MADRID,
calle del General Lacy, 11-; por: "MA-
QUINA PORTATIL PARA CORTAR CHAPA META-
LICA".

-----oooOOooo-----

El presente modelo de utilidad está referido a una má-
quina portátil para cortar hojas y láminas metálicas que, en vir-
tud de su ingeniosa disposición y especiales características, pue-
de ser utilizada indistintamente como tijera o cizalla, pero siem-
pre con un notable rendimiento.

Hasta ahora, todos los aparatos y dispositivos emplea-
dos para este menester están accionados por una palanca simple,
por lo que requieren un gran esfuerzo para conseguir el corte,
habiendo sido necesario dotar de un largo brazo a dichas palan-
cas, con el consiguiente aumento de peso y volúmen y el natural
incremento en las dificultades para su manejo.



81542

Con la máquina cuya reivindicación se pretende, muy disminu-
15 minuída en tamaño y en peso con respecto a las similares ya cono-
cidas, se ha conseguido reducir al mínimo el esfuerzo de acciona-
miento y aumentar en cambio su capacidad funcional, hasta el ex-
tremo de poder asegurarse el corte normal de chapa de hierro de
4 m/m. de espesor, rendimiento totalmente insospechado y jamás
conseguido con máquinas accionadas por el clásico sistema de pa-
lanca dentada.

20 Esencialmente, el modelo comprende dos partes básicas
o fundamentales: una pieza-soporte unida a una palanca fija para
sujetar la máquina en posición de trabajo, sobre cuya pieza va es-
tablecida una cuchilla también fija, y otra pieza móvil que, en-
cajada en un alojamiento previsto al efecto en la pieza básica y
25 deslizable sobre la estructura o cuerpo de aquella con desplaza-
miento suave y desprovisto de holguras, está dotada de una se-
gunda cuchilla que, por serle solidaria, es arrastrada por ella
en su mismo movimiento; verificando el corte sobre la cuchilla fi-
ja por el sistema llamado de guillotina.

30 Para inducir el deslizamiento de la pieza móvil sobre
la pieza básica o soporte de la máquina propiamente dicho, se dis-
pone en la pieza desplazable un complejo de accionamiento consti-
tuido por una palanca igualmente móvil, un eje cigüeñal al que
imprime movimiento circular y una rótula oscilante que, al ser
35 desplazada por el giro del eje excéntrico, actúa entre este eje
y una pieza-patín establecida bajo la repetida rótula, haciéndolo

81542



en forma de cuña y produciendo el movimiento de la cuchilla móvil con un brazo de palanca en proporción 1: 60.

Para mejor comprensión de cuanto antecede, y únicamente a título de ejemplo, desprovisto de todo alcance limitativo, los adjuntos gráficos ilustran una forma de realización práctica.

La figura 1ª es una vista de la máquina contemplada en su parte fundamental o de dispositivo. Observamos el cuerpo básico (A) con su cuchilla fija (a), el soporte móvil (B) con su cuchilla también móvil (b), la palanca de accionamiento (F) con su eje cigüeñal (C) y la rótula oscilante (D), actuante sobre el patín (E).

Vemos en esta misma figura la palanca fija (G), la cual sirve para situar la máquina en su posición de trabajo, permitiendo utilizarla como cizalla o como tijera según las necesidades o la naturaleza del material sometido al corte y conforme al impulso que se influya sobre la palanca móvil (F).

La figura 2ª no es sino un detalle para mejor apreciar la posición del mecanismo en situación de trabajo.

Lo dicho refleja fielmente al modelo. Debe estimarse en el sentido más amplio, nunca en forma limitativa, y son indiferentes las condiciones en que se construya en cuanto a tamaños, formas, colores, proporciones y materiales empleados, siempre y cuando no se alteren ni modifiquen la sustancialidad que define al modelo, le tipifica y se reivindica.

-REIVINDICACIONES-

1ª.- Máquina portátil para cortar chapa metálica, carac-



81542

1 terizada por comprender dos partes básicas o fundamentales: una
pieza-soporte unida a una palanca fija para sujetar la máquina en
posición de trabajo, sobre cuya pieza va establecida una cuchilla
65 lla también fija, y otra pieza móvil que, encajada en un alojamiento
previsto al efecto en la pieza básica y deslizable sobre la estructura
o cuerpo de aquella con desplazamiento suave y sin holguras, está
dotada de una segunda cuchilla que le es solidaria y la sigue en su
movimiento, verificando el corte sobre la cuchilla fija por el sistema
70 de guillotina.

2ª.- Máquina, según lo reivindicado en el punto primero, caracterizada por establecerse un mecanismo de accionamiento constituido por una palanca móvil, un eje cigüeñal al que aquella imprime movimiento circular y una rótula oscilante que, al ser
75 desplazada por el giro del eje excéntrico, actúa entre este eje y una pieza-patin establecida bajo la rótula, haciéndolo en forma de cuña y produciendo el movimiento de la cuchilla móvil con un brazo de palanca en proporción 1: 60.

3ª.- Máquina portátil para cortar chapa metálica.

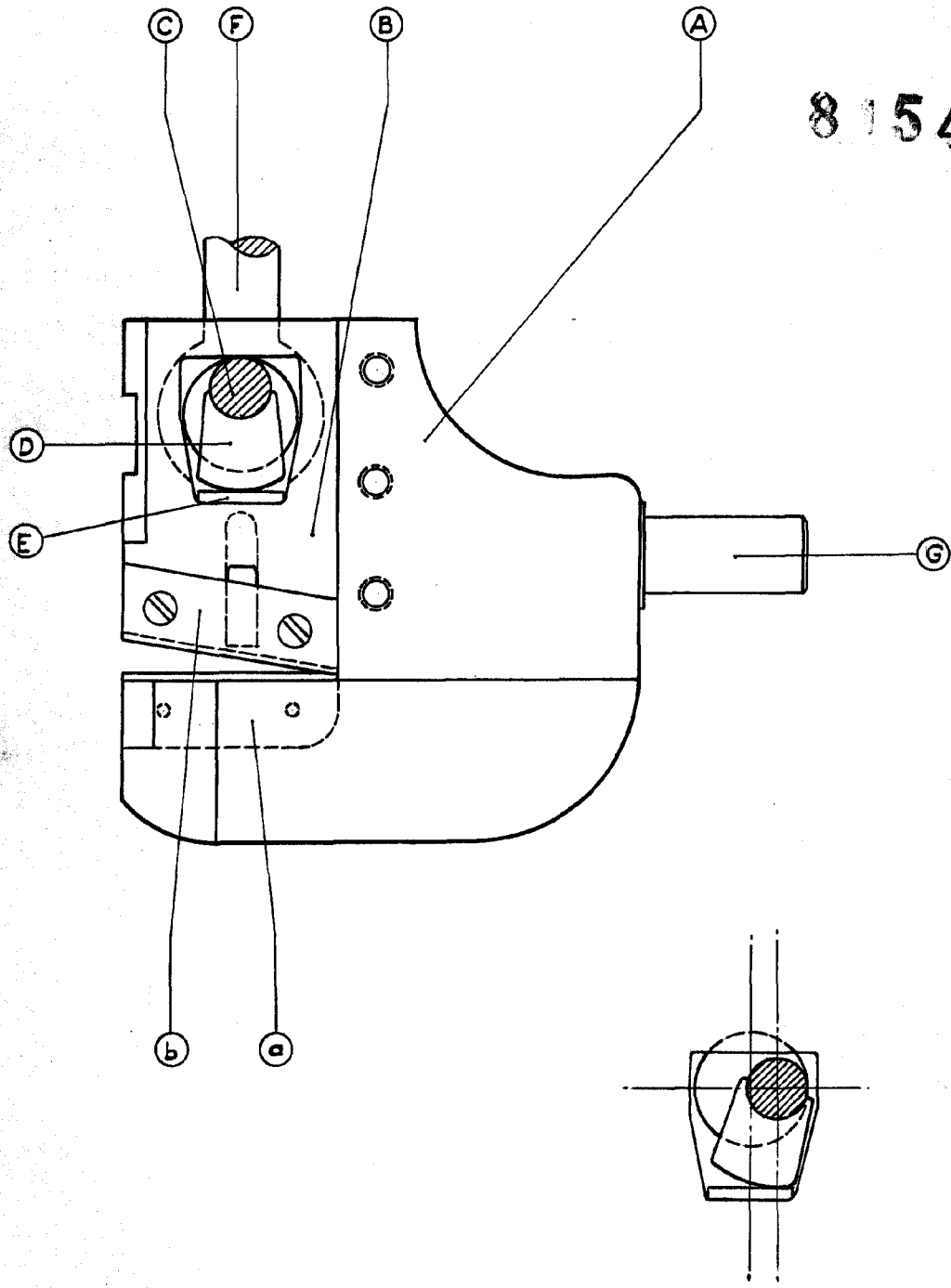
80 Tal como se describe y reivindica en la presente Memoria Descriptiva, que consta de cuatro hojas escritas a máquina por una sola cara y de sus correspondientes dibujos.

Madrid, 11 JUN. 1960

Carquand



81542



Escafo variable

Madrid, 11 JUN. 1960

Caro Juncado