

№8 1487

- 9 JUN 19



81487

MEMORIA DESCRIPTIVA

DE UNA PATENTE DE MODELO DE UTILIDAD POR VEINTE AÑOS EN ESPAÑA  
A FAVOR DE DON MANUEL ELORRIAGA BILBAO Y DON FERNANDO ARANA BO-  
LUMBURU, AMBOS DE NACIONALIDAD ESPAÑOLA, RESIDENTES EN BILBAO,  
Jose Ma Escuza 2.

sobre:

NUEVO GRIFO PARA LIQUIDOS EN GENERAL.



81487

Con la presente solicitud se trata de proteger un nuevo grifo para líquidos en general, con el cual se consiguen grandes ventajas ante lo que actualmente existe registrado, tanto de aplicación del mismo como de uso y duración, dado el sistema que compone al mismo.

5.-

Su fabricación es realizada en latón de alta calidad, de diversas formas, siempre evitando una posible pérdida de carga, esto en cuanto al cuerpo; no obstante tanto en la parte indicada como en el resto de las piezas que lo componen se empleará el material que sea apto para la función que deben desarrollar.

10.-

Con el sistema de grifo que nos ocupa, se eliminan todos los escapes de agua, no permitiendo que gotee, permitiendo con un movimiento mínimo de la llave el ser regulado, para mayor o menor cantidad de agua a voluntad.

15.-

Para mejor comprensión de la descripción que sigue, se adjuntan dibujos a los cuales se hará constante referencia a lo largo de la misma, siempre a título de ejemplo no limitativo.

20.-

La Fig. 1ª., es un corte en sección y vista de conjunto del grifo objeto de la invención.

La Fig. 2ª., es una vista seccionada del cuerpo del grifo.

La Fig. 3ª., es igualmente otra vista en sección de la tapa.

25.-

La Fig. 4ª., representa una vista lateral y en planta del volante para accionamiento del grifo.

La Fig. 5ª., representa una vista en alzado del vástago.

La Fig. 6ª., es una vista lateral y en planta de la válvula, especialmente diseñada.

30.-

Consiste la presente invención en un nuevo grifo para líquidos en general, caracterizado porque consta de un cuerpo (1) fabricado en latón, el cual consta superiormente de una



1988

81487

prominencia (2) para el roscado y acondicionamiento de la tapa (3) del grifo; asimismo interiormente presenta un orificio (4) en su fondo para el acondicionamiento del vástago de mando.

5.- Dicha tapa (3) roscada tiene por misión el guiar a un vástago (5) a la vez que sujetar la estopada. Igualmente consta de un volante (6) que mediante su acción, bien a derecha o izquierda permite el desplazar la válvula a voluntad, permitiendo la entrada del agua y cierre hermético en su caso, yendo montado tal volante en el propio vástago (5) y este a su vez lleva acoplada una excéntrica en su parte inferior, y esta a su vez consta de un brazo (8) que en su extremo lleva dispuesto una válvula de cierre hermético (9) que se acondiciona en el conducto (10) de entrada y acoplamiento del grifo, verificando el cierre al actuar el volante que hará mediante la excéntrica el desplazarse la válvula de su asentamiento, permitiendo la entrada del líquido, y a su vez mediante igual movimiento, bien derecha o izquierda el cierre total, al adherirse la válvula a las paredes de su asiento.

10.- Si bien la forma de ejecución aquí descrita constituye aplicación preferente de la presente invención, podrán introducirse modificaciones de forma y de detalles sin que por ello se altere la esencialidad de la misma que se reivindica en la siguiente

N O T A

15.- En resumen, la presente solicitud recaerá sobre las siguientes reivindicaciones.

20.- 1ª.- Nuevo grifo para líquidos en general, caracterizados porque consta de un cuerpo que superiormente va provisto de una prominencia para el roscado y acondicionamiento de la tapa del mismo, presentando en la base interior de dicho cuerpo un orificio para encaje y cojinete del vástago central de mando durante la rotación de él al ser mandado por un volante exterior y situado en la parte inferior del grifo.

25.-

30.-



81487

2<sup>a</sup>.- Nuevo grifo, según la reivindicación anterior caracterizado porque la tapa expresada tiene por misión el guiar al ya citado vástago y sujetar la estopada.

5.-  
3<sup>a</sup>.- Nuevo grifo, según las reivindicaciones anteriores caracterizado porque consta de un volante que se acopla al vástago y que accionandolo a derechas o izquierdas, permite mediante el acoplamiento de una excéntrica en el extremo de dicho vástago verificar el cierre o apertura del grifo, para lo cual mediante una varilla se une a tal excéntrica una válvula de cierre, que realiza el mismo, precisamente en el conducto de entrada conjunto a la boca donde se acopla el grifo a la toma de entrada, avanzando o desplazando la válvula al girar la excéntrica ya expresada.

10.-  
4<sup>a</sup>.-NUEVO GRIFO PARA LIQUIDOS EN GENERAL.

15.-  
Según se describe en la presente memoria que consta de cuatro hojas escritas a máquina por una sola cara y dibujos.

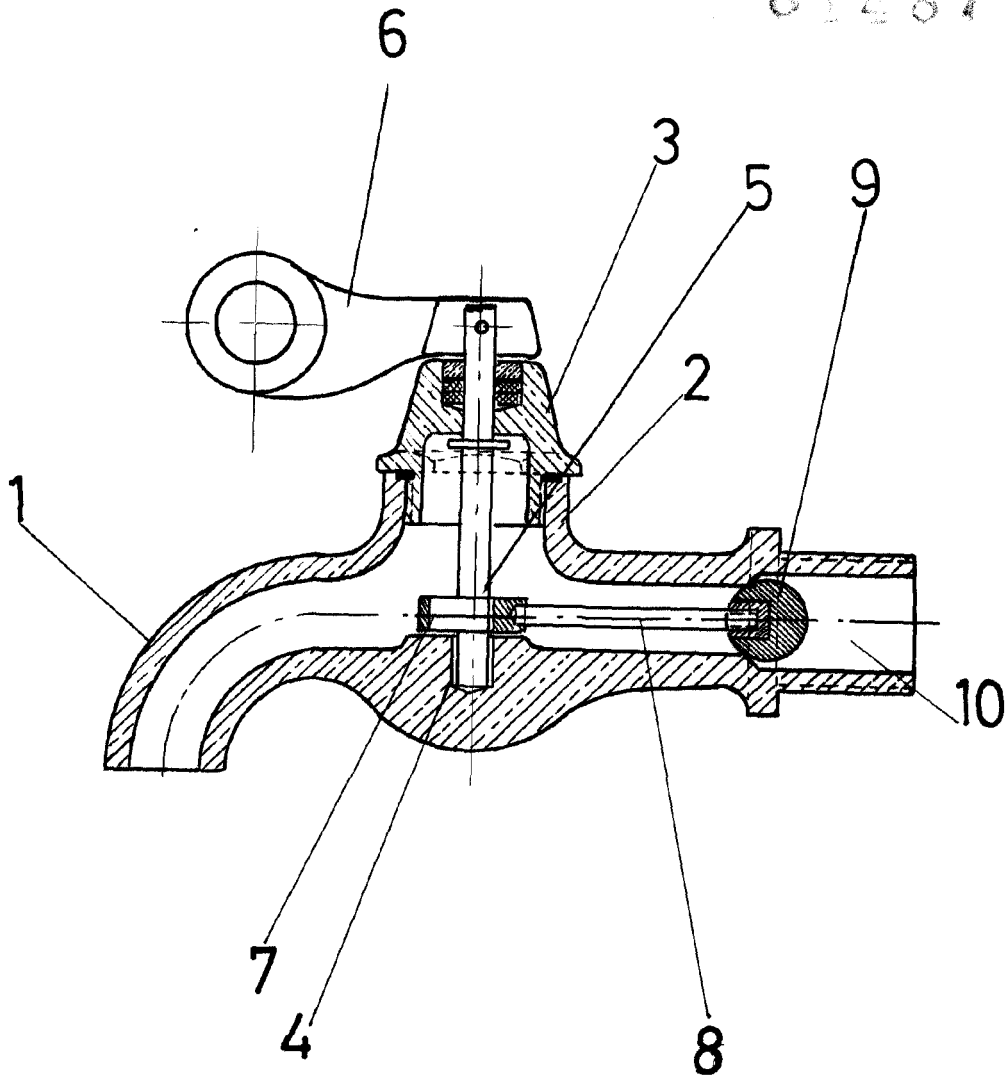
Madrid a 9 de junio de 1960





fig.1

81487



Madrid, 9 JUN. 1960



fig.2

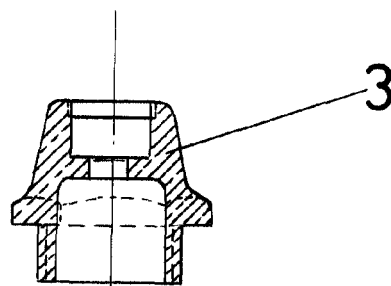
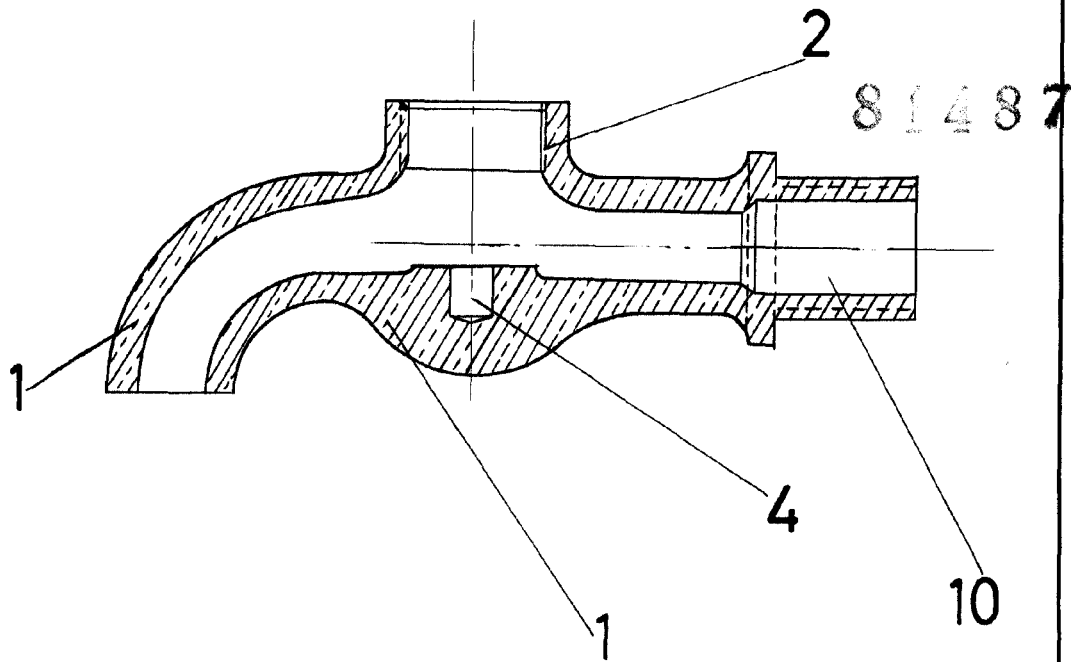
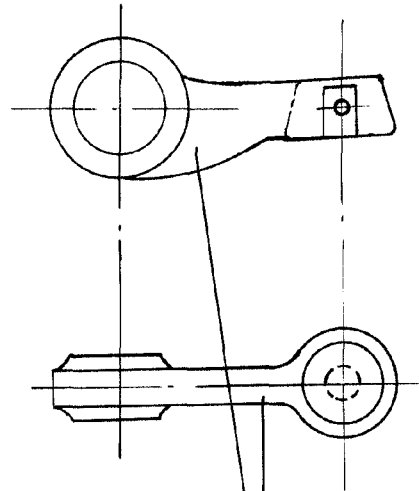


fig.3

ESPANA PATENTABLE  
Madrid 9 JUN 1960

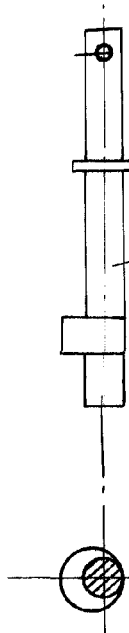


fig.4



9

fig.5

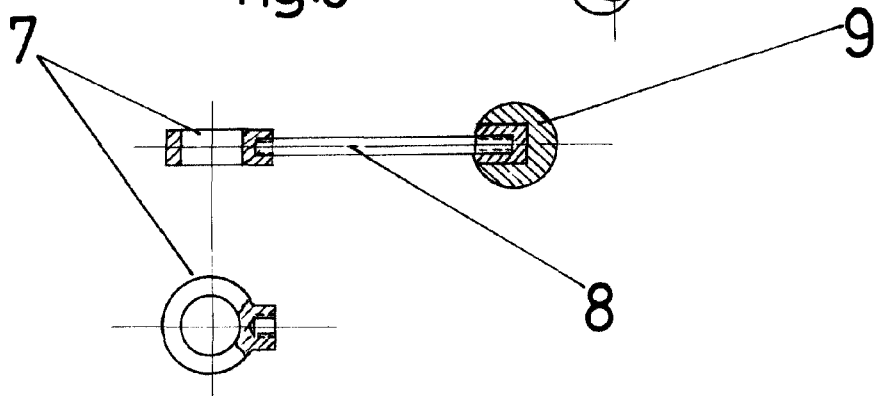


6

1 8 1 4 8 7

5

fig.6



7

9

8

ESCALA VARIABLE  
Madrid, 1909 JUN 1909

4