

30 MAY.



81470

M O D E L O
D E
U T I L I D A D

a favor de Don Ricardo CAPDEVILA CASAS, de nacionalidad española, residente en Barcelona, Calle Provenza, 186, por "LOSETA COMPUESTA PARA CONSTRUCCIÓN Y DECORACIÓN".

- . -

MEMORIA DESCRIPTIVA

La presente invención se refiere a un nuevo tipo de loseta para construcción y decoración, especialmente apta para estas últimas aplicaciones, la cual presenta la gran ventaja de tener sus elementos decorativos propiamente dichos recambiables, lo que significa la posibilidad de variar en un momento determinado, y a voluntad del usuario, la decoración de cualquier superficie.

La loseta objeto de la presente invención, presenta también frente a sus similares, la ventaja de

30 MAI 196

81470



permitir la utilización como material básico del vidrio plano, cuyo material era hasta ahora prácticamente inutilizable a estos fines especialmente por su difícil manipulación.

5. Todas las losetas decorativas conocidas hasta el presente tienen los motivos decorativos incorporados a la misma en forma inamovible, de forma que es imposible un recambio de los mismos, lo que, en todo caso, supone el rehacer toda la superficie con losetas nuevas, con los consiguientes dispendios.

10.

La loseta objeto de la presente invención, como se ha indicado, solventa dicho problema en forma práctica y sencilla.

15. Dicha loseta se caracteriza esencialmente por estar constituida por una placa base de un material cualquiera apropiado, tal como madera, corcho, metal, cerámica, cemento o mortero, etc., etc.; de grueso adecuado, sobre una de cuyas caras se dispone una lámina decorada, por ejemplo a base de papel, material plástico, tela, lámina fina de madera, papel metalizado o similar, etc., eventualmente dotado de motivos decorativos bien sea por impresión, reproducción fotográfica, pintado, gofrado, etc., etc., completándose el conjunto con una lámina plana de material plástico, vidrio o análogo, transparente o translúcido y coloreado o no, que se dispone por encima de la lámina con los motivos decorativos, cubriéndola.

25.

La solidarización de los tres elementos ante-



81470

- dichos, o sea: placa base, lámina decorada o decorativa y lámina de plástico o vidrio plano, se lleva a cabo mediante elementos que permitan la fácil separación de dichos elementos, tales como tornillos o análogos, con las correspondientes tuercas. Esta disposición amovible de dichos elementos componentes de la loseta posibilitan en un momento determinado, y a voluntad del usuario, el recambio de las láminas decoradas o decorativas dispuestas entre la placa base --que permanecerá adherida a la pared o superficie análoga-- y la lámina de plástico o vidrio plano, pudiendo tener siempre los motivos decorativos relacionados con el gusto o moda más actual, sin necesidad de perjudicar la integridad de los revestimientos en sí.
- 5.
- 10.
15. Como es natural, resulta especialmente interesante lograr una perfecta adherencia de las losetas --o mejor dicho, de las placas base de las mismas-- sobre las superficies a recubrir. Para ello, la invención prevé el dotar eventualmente a la cara de adosamiento de aquellas placas base de una superficie rugosa o áspera apropiada para facilitar la adherencia con los materiales normales. Dicha superficie podrá lograrse bien por mecanizado (rayado, depulido, etc.) de la cara de adosamiento, bien por deposición y adherencia de un material apropiado (arenilla de mármol o similar), que proporcionará análogos resultados.
- 20.
- 25.

Para mejor comprensión de cuanto queda expuesto, se acompaña un dibujo en el que, esquemáticamente

81470 30 MAY



tan sólo a título de ejemplo, se representa un caso práctico de realización de una loseta de las características indicadas.

En dicho dibujo:

5. La figura 1 corresponde a una vista en perspectiva y despiece de los elementos componentes de una loseta.

La figura 2 muestra una vista en sección y asimismo en despiece de la propia loseta;

10. y la figura 3 corresponde a un detalle a mayor escala de una forma de sujeción de los elementos componentes de la misma.

De acuerdo con la invención, la loseta está constituida por tres elementos principales:

15. Una lámina de material plástico, vidrio plano o análogo -1-; una lámina decorada o decorativa -2-; y una placa base de soporte -3-. Dichos elementos se hallan superpuestos, quedando contenida la lámina -2- entre la -1- y la placa base -3-.

20. Por lo que respecta a la lámina de plástico, vidrio plano o análogo -1-, la misma puede ser de naturaleza transparente o translúcida y coloreado o no, según convenga a las necesidades de la decoración a realizar. De la misma manera, dicha lámina podrá ser lisa o grabada con los motivos más variados.

25. La lámina -2- podrá estar constituida por una hojas de papel impreso o pintado, con reproducciones fotográficas o con cualesquiera otros motivos decorati-

814730 MAY.



vos apropiados, por una pieza de tejido liso, gofrado, estampado etc., por una lámina metálica o metalizada, lamina de madera fina, material plástico o similar, constituyendo el elemento recambiable a voluntad.

5. Finalmente, la placa -3- será de cualquier material apropiado para conferir consistencia al conjunto: placa de madera, corcho, materiales de construcción, como en las losetas corrientes cerámicas, etc., con su cara de adosamiento a la superficie a revestir de constitución basta o aspera, por ejemplo por adhesión a la misma de una capa de arenilla de mármol o similar -4-, que facilitara la adherencia de dicha placa --y por consiguiente de la loseta-- sobre aquella superficie con los materiales corrientes en construcción (mortero, cemento u otros).
- 10.
- 15.

- El conjunto de dichos elementos -1-, -2- y -3-, se solidarizan y retienen entre sí a través de uno o varios tornillos (dos en el caso ejemplo representado) -5- que atraviesan a aquellos elementos por orificios -6- previstos en puntos adecuados y coincidentes de los mismos, quedando retenidos dichos tornillos en el cuerpo de la placa base -3- y cubiertos eventualmente por la cara posterior de la misma por la capa de arenilla -4-. Con dichos tornillos -5- cooperan las oportunas tuercas -7- que, a través de las arandelas elásticas -8- se apoyan contra la superficie de la lámina -1- y presionan el conjunto.
- 20.
- 25.

Como se comprende, la disposición podría ser

30 MA



81470

- igualmente inversa, o sea alojarse las tuercas en el interior del cuerpo de la placa -3- y en roscarse en los mismos tornillos exteriores de sujeción del conjunto, sin que por ello se alterase en absoluto la esencialidad de la invención.
- 5.

N O T A

Se reivindica como objeto del presente modelo de utilidad:

1. Loseta compuesta para construcción y decoración, que consiste esencialmente en un conjunto de tres elementos fundamentales, constituidos por una placa base de cualquier material apropiado, una lámina portadora de los motivos decorativos, que se superpone a aquella placa base por una de sus caras, y una lámina de protección, de naturaleza apropiada para que a su través puedan ser apreciados los motivos decorativos de aquella lámina, cuya lámina de protección se superpone al conjunto, quedando solidarizados dichos elementos componentes entre sí en forma amovible, a los fines de permitir la substitución de la lámina portadora de los motivos decorativos, con sólo retirar la lámina de protección y sin perjudicar a la integridad del revestimiento formado con las losetas.
- 10.
- 15.
- 20.

2. Loseta compuesta para construcción y decora-

30 MAY

81470



5. ción, según la reivindicación anterior, que se caracteriza por el hecho de que, como elementos de retención amovible de los elementos componentes componentes de la misma, se utilizan ventajosamente tornillos y tuercas, debidamente conjugadas entre la placa base y los demás elementos, para realizar la sujeción desde el exterior de la loseta o sea por encima de la lámina anterior de protección.

10. 3. Loseta compuesta para construcción y decoración, según la reivindicación 1, que se caracteriza por el hecho de que la cara posterior de la placa base, o sea la de adosamiento se dota de una superficie áspera, apta para facilitar la adherencia de la misma a la superficie a revestir.

15. 4. Loseta compuesta para construcción y decoración.

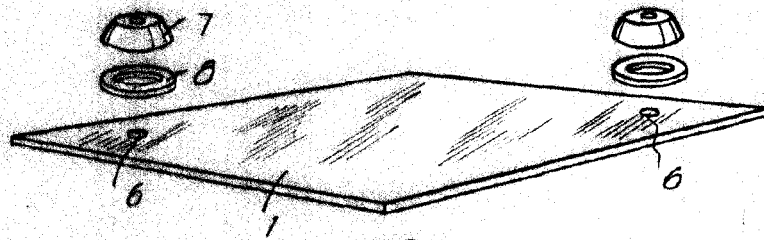
La presente memoria consta de siete hojas foliadas escritas a máquina por una sola cara.

Barcelona, a 30 de mayo de 1960.

Ricardo CAPDEVILA CASAS

p.a.

30 MAY



81470

Fig. 1

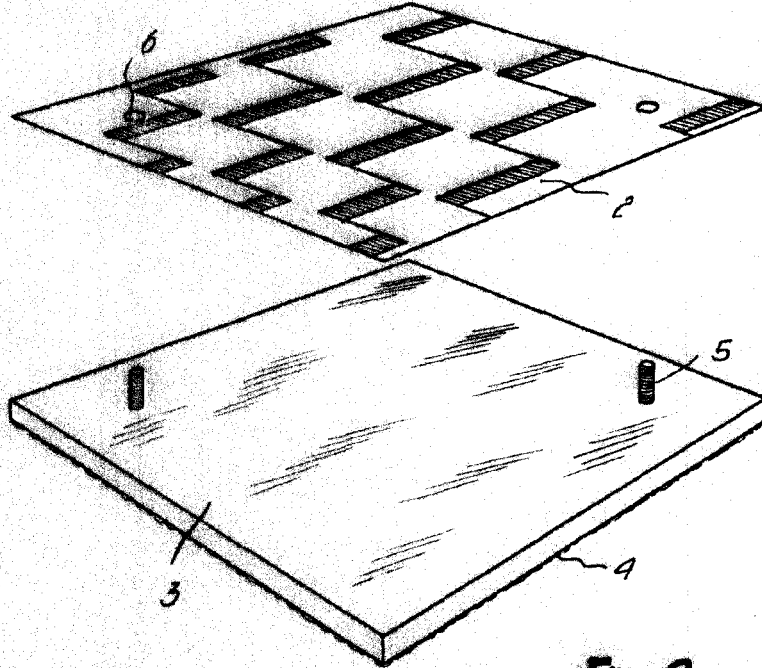


Fig. 2

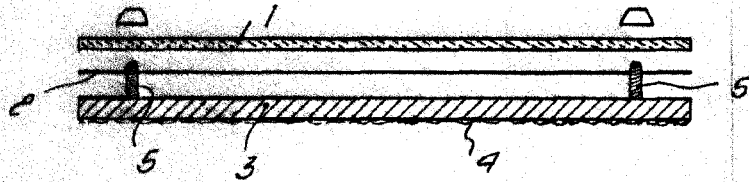
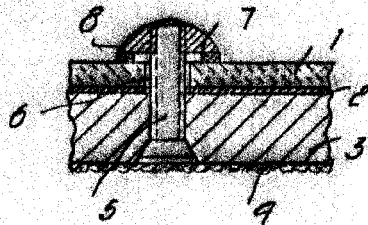


Fig. 3



Barcelona, 30 Mayo 1960
Ricardo Capdevila Casas

[Handwritten signature]

7069