



10 gro de establecer contactos manuales que den lugar a accidentes en su manipulación.

Con el fin de evitar la indicada dificultad se ha ideado la nueva asa objeto de la invención, en la cual las referidas cuchillas quedan situadas dentro del cuerpo del asa, totalmente protegidas, impidiendo cualquier
15 contacto.

Por otra parte, al situar el punto de encajamiento de las cuchillas en las pinzas, más cerca del eje central de dirección del esfuerzo al tirar del asa y al colocarla de nuevo, se hace más manejable tanto en una operación como en otra.
20

Las indicadas propiedades producen, pues un nuevo efecto práctico y técnico en estos utensilios eléctricos, por el que su creador merece el privilegio de exclusiva fabricación, venta y explotación en España y colonias, que implica el presente Modelo de Utilidad.
25

Los perfeccionamientos objeto de la invención consisten esencialmente en practicar en el cuerpo de porcelana u otra materia aislante de que se constituya el asa y en sus extremos, dos cavidades suficientemente amplias para que puedan alojarse en ellas las pinzas de encaje de las cuchillas y en disponer las cuchillas, con juego gí-
30 ratorio limitado dentro de estas cavidades, sin que sus extremos rebasen la longitud del asa, de tal modo que las cuchillas y las pinzas queden ocultas dentro del cuerpo del asa, sin peligro de contactos manuales causantes de accidentes, reforzando las paredes limitadoras de estas cavidades con unos estrechos tabiques perpendiculares a ellas, con el fin de que en el proceso de cocción de la
35



40 porcelana, tales paredes no se deformen. Estos tabiques
seran continuos cerrando las cavidades en caso de alto -
voltaje.

45 Para facilitar la comprension de las caracteris-
ticas generales que dejamos expuestas, se acompaia una
lamina de dibujos mostrandonos un caso de realizacion de
una de estas asas, la cual habra de interpretarse con am-
plio sentido y sin caracter restrictivo alguno, dada su
condicion de simple ejemplo.

50 Los mencionados dibujos representan en sus figu-
ras como sigue:

- Fig. 1 - vista lateral en alzado.
- Fig. 2 - vista en planta, por la parte inferior.
- Fig. 3 - perfil.
- Fig. 4 - seccion vertical transversal por un ex-
tremo, con el asa encajada en una pinza.

55 Describiendo en forma general el asa del ejemplo
de los dibujos y con ello las nuevas partes perfecciona-
das, vemos que se compone de los siguientes elementos se-
ñalados con las acotaciones que se expresan: -1- es el -
60 asidero, ó asa propiamente dicha y -2- el cuerpo de la
misma, el cual es hueco, teniendo montadas las dos cuchil-
llas -3- y -4- en los resaltes internos -5- de una de las
paredes y enfrente de estos resaltes las aberturas -6-
para facilitar el montaje y desmontaje de las cuchillas
y del fusible, siendo -7- los tornillos de giro y suje-
65 cion de las cuchillas. Con -8- y -9- sealamos las cavi-
dades practicadas en los extremos del cuerpo -2- del asa,
cuyas cavidades actuan de cajetines de alojamiento de las
pinzas de contacto -10- (véase figura 4), puesto que los



70

extremos de las referidas cuchillas se encuentran en tales cavidades, siendo -11- el espárrago roscado de montaje de la pinza.

75

En determinados casos, las paredes -12- de los alojamientos -8- y -9-, dispondrán de unos tabiquillos perpendiculares -13- que estrecharán las entradas de los extremos, siendo su principal finalidad la de dar mayor consistencia a dichas paredes para evitar deformaciones y roturas. En otro caso, dichos tabiquillos -13- se prolongarán y unirán formando un solo tabique que cerrará las cavidades -8-9- por los extremos.

80

Como puede deducirse de lo expuesto, esta asa puede quedar encajada en las pinzas, sin que asome al exterior de ella ninguna parte de las cuchillas, pues tanto estas como dichas pinzas quedan ocultas en el cuerpo del asa y protegidas de toda posibilidad de contacto manual.

85

Descrita suficientemente la constitución, particularidades y actuación de esta nueva asa, sólo nos resta consignar la posibilidad de que se fabrique en variedad de tamaños, formas y materiales, pudiendo introducir en ella cualquier modificación de detalle que no altere lo esencial que se expresa en la siguiente

90

N O T A

95

Los puntos nuevos y de propia invención que se presentan para su reivindicación en este Modelo de Utilidad, son:

1ª.- Asa portafusible de cuchillas, perfeccionada, caracterizada porque los extremos de su cuerpo cubren totalmente a las cuchillas sin que estas sobresalgan, -



100

formándose en estos extremos unas cámaras, con sus correspondientes tabiques laterales, capaces de recibir y ocultar a las pinzas en que encajan las cuchillas, de tal modo que tanto dichas cuchillas como las pinzas quedan protegidas al alojarse dentro del cuerpo del asa. Y

105

2º.- "ASA PORTAFUSIBLE DE CUCHILLA, PERFECCIONADA", de conformidad en un todo en lo esencial y fines industriales a lo descrito en la precedente Memoria Descriptiva y gráficamente representado en los adjuntos planos para su mejor comprensión.

Esta Memoria consta de CINCO hojas escritas ó mecanografiadas por una sola cara a doble espacio en 108 líneas.

Valencia, 25 de Mayo de 1960
Por autorización del interesado



81251 31

Fig. 1

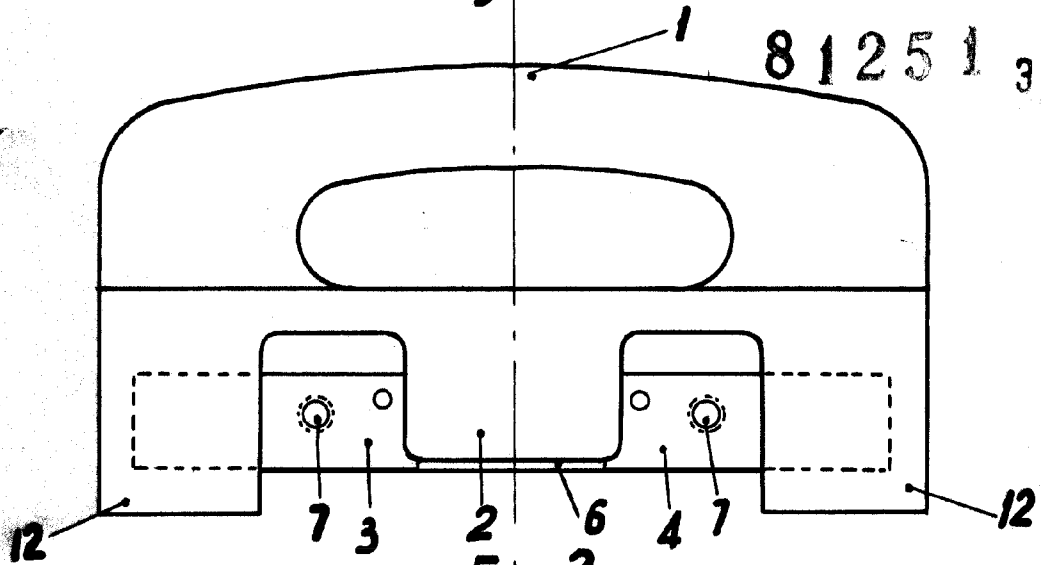


Fig. 2

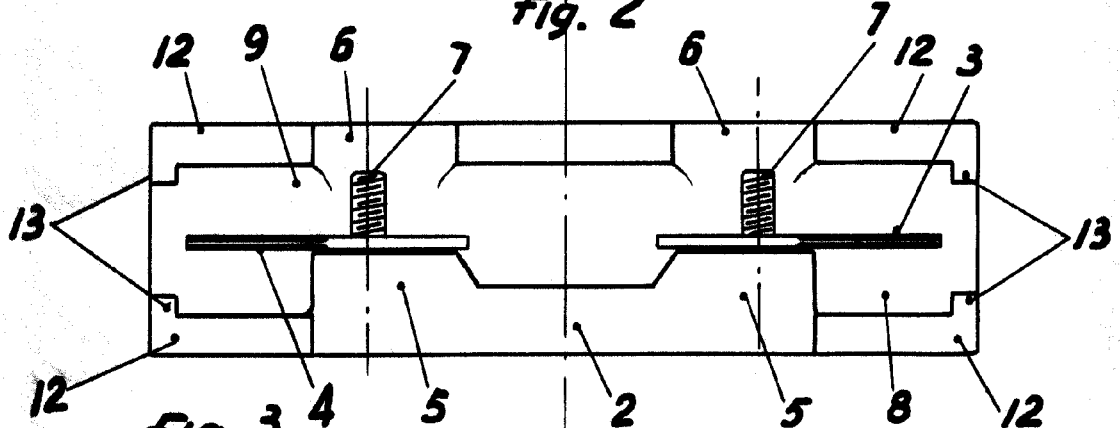


Fig. 3

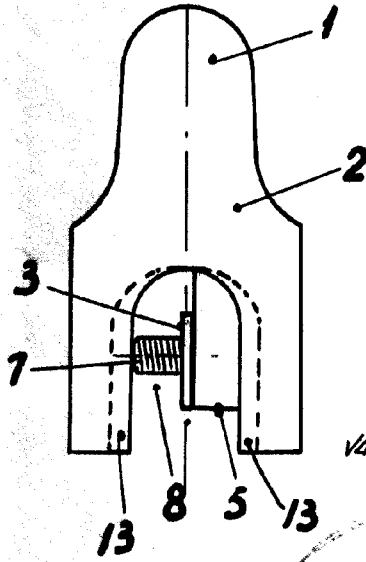
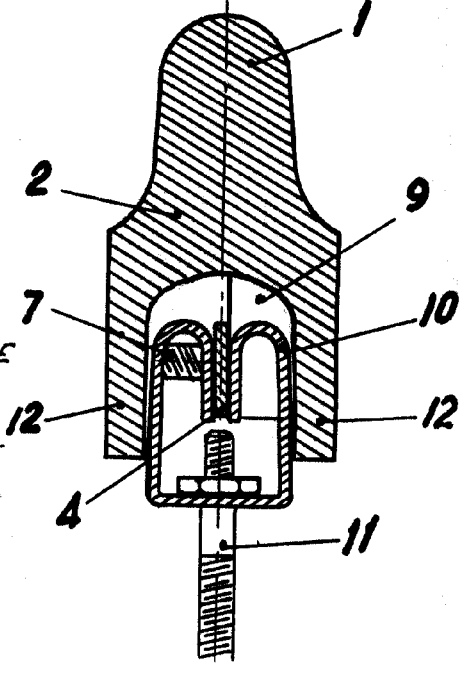


Fig. 4



ESCALA VARIABLE

VALENCIA, MAYO, 1960.-

PA.
Jose Domenech