

81233



81233

M O D E L O

d e

U T I L I D A D

a favor de don JULIO A. JUST BELNGUER, de nacionalidad española, residente en Valencia, Camino Real de Madrid, número 70,

p o r

"PLATO-PARRILLA PARA SECADO DE CHAPAS"

I n v e n t o r : El propio solicitante.



MEMORIA DESCRIPTIVA

El proceso de encolado de las chapas para formar --
los tableros contrachapados, exige la acción del calor, de-
bidamente graduado, dosificado y distribuido para que el re-
sultado pretendido se produzca con la máxima perfección y -
en las menores condiciones de tiempo y trabajo.

Bajo tal necesidad, se han venido utilizando diferen-
tes formas de placas o platos cuya estructura fundamental -
constaba de un serpentín practicado en el interior de una -
plancha de acero.

Posteriormente se han realizado algunas innovaciones
consistentes en hallar una fórmula de simplificación en la
mecanización del serpentín, dándole diferentes salidas que
permitieran a la vez una fácil limpieza.

Todas estas maneras de aplicar el calor, exigían el
empleo de agua caliente corriente, vapor con sus correspon-
dientes calderas para su producción, ó aceite caliente, cu-
ya graduación, si bien podía realizarse con seguridad, ofre-
cían inconvenientes claros para su montaje, por su compleja
instalación.

La observación de las dificultades que en la prácti-
ca se han venido poniendo de relieve, han llevado al solici-
tante de este Modelo de Utilidad, a crear el que es el obje-
to de esta Memoria, con el que se consigue un óptimo resul-
tado en la función que es su objeto, a través de un montaje
en el que intervienen diversos elementos, como a continua-
ción ha de verse, dentro de la sencillez de su constitución
y funcionamiento.

Reune este Modelo de Utilidad pues, los requisitos



3

81233

30

exigidos por el artículo 171 del vigente Estatuto de la Propiedad Industrial, pues aporta a la función a que es destinado un beneficio o efecto nuevo, a la vez que una economía de tiempo y mano de obra. Por ello, y como con detalle ha de explicarse a continuación, el presente Modelo de Utilidad se hace acreedor a los beneficios de protección y explotación exclusivos que conceden los correspondientes artículos del vigente Estatuto de la Propiedad Industrial de 26 de Julio de 1929, publicado por Real Orden de 30 de Abril de 1930, y modificado por Decreto de 26 de Diciembre de 1947.

35

40

Formando parte de esta Memoria, se acompaña una hoja doble de dibujos, en la que puede verse señalada con la figura A) el entramado del plato-parrilla, con sus secciones frontal y longitudinal. Se deja en descubierto una porción de un ángulo, cuya reproducción en mayor tamaño para la mas clara expresión e intelección, se representa en la figura B).

45

50

El armazonado general está formado por una serie de pletinas de acero, en forma rectangular y cuadrada, calibradas. La de los laterales son las segundas, y las intermedias o centrales son las primeras, y ello es así por razón del mayor esfuerzo que han de soportar las que forman el marco externo o bastidor. Todas dichas pletinas, están colocadas convenientemente formando una parrilla como se ve y representa en la figura A), por medio de tornillos, lo que da la necesaria rigidez al conjunto.

55

En la parte superior, como en la inferior, hay sendas chapas de acero que cierran el emparrillado por sus dos caras. A lo largo de las pletinas y alternadas, hay sendas piezas de material refractario en las que van alojadas resistencias eléctricas adecuadas a la temperatura que se precise. En los laterales en el sentido longitudinal, hay dos cantones



60

ras de aluminio, que unen las planchas de earlumin-aleación especial de aluminio de nueva creación en el mercado-, en ambos extremos, colocadas como va a explicarse, con el fin de que al producirse la dilatación de las planchas por efecto del calor, se afectúe sobre dichas piezas laterales y se evite cualquier rugosidad en la superficie sobre que las planchas actúa.

65

En líneas generales la constitución del aparato es la que se ha expuesto; mas importa señalar con todo detalle todos y cada uno de los elementos que lo integran, poniendo nuestra atención en el gráfico representado en la figura B). Así, con el número (1) se representan las pletinas cuadradas y rectangulares; con (2) los tornillos de fijación; con (3) los casquillos de unión; con (4) las planchas de acero superior e inferior, y con (5) las planchas de earlumin -aluminio de aleación especial-; con (6) los cuerpos de material refractario y con (7) las resistencias de hilo nicrom; con (8) las cantoneras de aluminio, con (9) las porcelanas de aislamiento; y con (10) los tornillos tensores de las cantoneras.

70

75

80

Se hace observar que las pletinas van unidas a trechos, por medio de casquillos correspondientes, dejando vacía en toda su longitud la inmediata, que es la en que sitúa el refractario y resistencia dichos. Con ello el calor estará a la hora de actuar, simétricamente distribuido.

85

Dado que el montaje puede realizarse pieza a pieza, la sustitución de cualquier elemento en el supuesto remoto de que sea necesario, puede efectuarse con suma facilidad. De igual modo y por la propia razón se pueden anotar las siguientes ventajas:

90

1) Menor coste de instalación.



2) Supresión de todos los elementos auxiliares que hasta el presente se venían empleando, como son calderas, tuberías y otros.

95

3) Obtención y aplicación de calor a modo constante, regulable a voluntad por medio de termostatos.

4) Una notable economía de entretenimiento.

Después de la descripción hecha y de las ventajas relacionadas en las que se centra su utilidad, solo nos resta concretar en la siguiente

100

N O T A

las

R e i v i n d i c a c i o n e s

105

1ª. Plato-parrilla para secado de chapas, constituido por un armazonado rígido formado por pletinas cuadradas, y otras rectangulares, unidas éstas a trechos por casquillos de unión, teniendo en toda su longitud, alternadamente, --- cuerpos de material refractario con sus correspondientes resistencias de hilo nicróm, cubierto por ambas caras por --- planchas de acero, que llegan al límite de dos cantoneras de aluminio que unen por sus extremos longitudinales las correspondientes planchas superior e inferior de earlumin con el fin de evitar diferencias en la dilatación por efecto del calor.

110

2ª. PLATO-PARRILLA PARA SECADO DE CHAPAS.

115

Tal como aparece representado, descrito y reivindicado en la presente Memoria descriptiva que consta de cinco hojas de texto mecanografiadas por una sola cara, y una hoja doble de dibujos.

Madrid, a 30 de Mayo de mil novecientos sesenta.

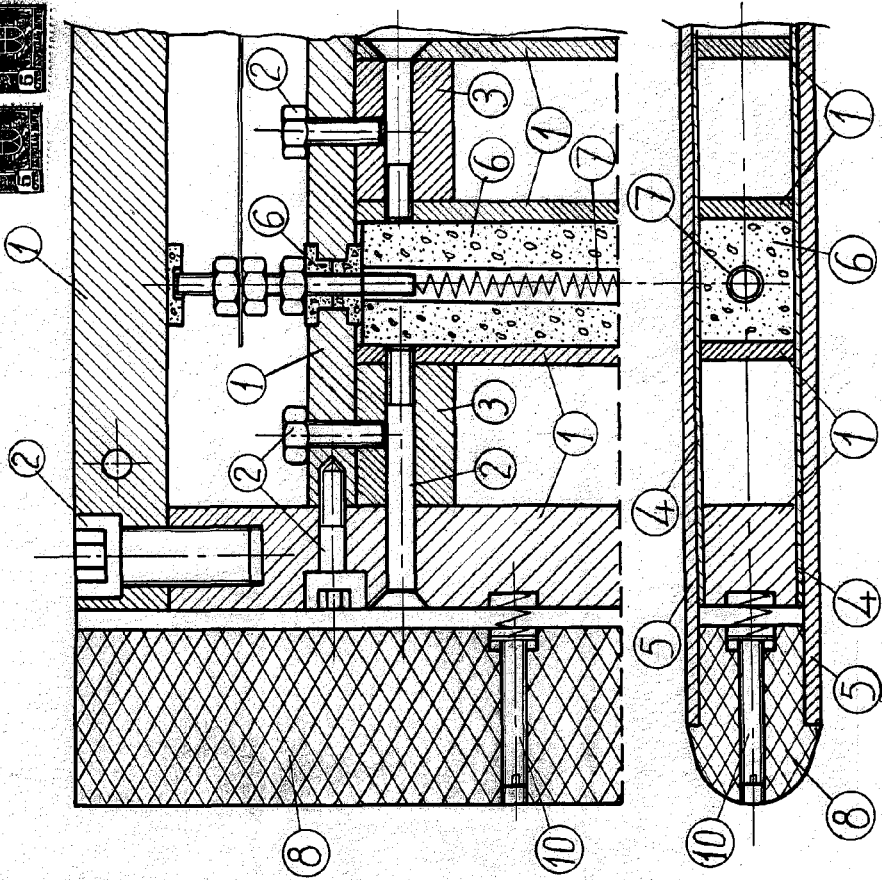
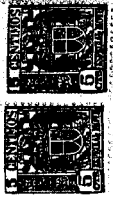
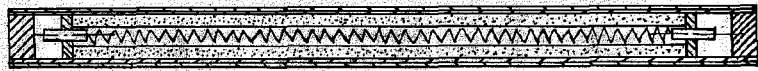
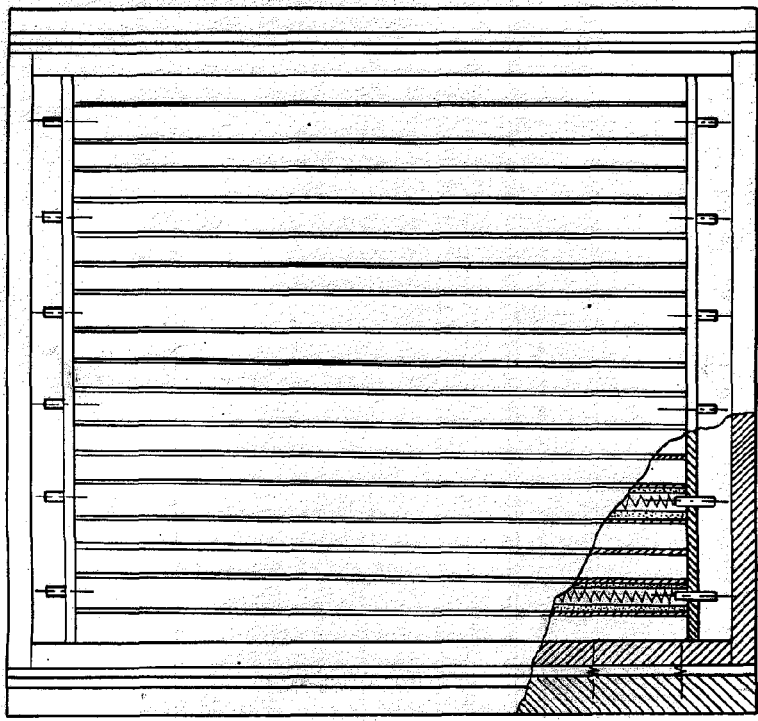
Guillermo Derme

Julio A. Just Belenguer

MODELO DE UTILIDAD

Hoja única

1833



Escala variable

Madrid, Mayo de 1960

Luis and D. S. M. J.