

- 1 -
81224



81224

MEMORIA DESCRIPTIVA

que se acompaña a

la solicitud de un

MODELO DE UTILIDAD, por veinte años en ESPAÑA, a favor de los Sres. DON RAMON NAVARRETE CORTES Y DON VICTOR ESPARZA SORIA, ambos de nacionalidad española, con residencia en VALENCIA, calle Jacinto Labaila, núm. 7

por

“NUEVO DISPOSITIVO ASADOR”



81224

La invención a que se refiere la presente Memoria constituye una novedad industrial, con características y ventajas que la hacen merecedora del privilegio de explotación exclusiva que por ella se solicita, de acuerdo con las prescripciones del Estatuto vigente sobre Propiedad Industrial, de fecha 26 de Julio de 1.929, texto refundido publicado el 30 de Abril de 1.930.

En el presente Modelo de Utilidad va a ser descrito un nuevo dispositivo asador que presenta innovaciones en su constitución que le permiten ser aplicado a un sinnúmero de trabajos culinarios relacionados con el asado de carnes, tostado de pan, y similares, siendo por tanto de múltiples aplicaciones.

Los asadores conocidos en el mercado han sido realizados de manera que son utilizados únicamente a un solo objeto, es decir que, por ejemplo, hay asadores para pollos, como también los hay para asar pan y para asar carnes, estando constituidos estos últimos por una vulgar parrilla o plancha.

Por todo ello los solicitantes han estudiado la realización de un asador que uniendo a su simplicidad una efectividad mucho mayor que los conocidos, permite las diversas aplicaciones a que en conjunto están destinados todos aquellos.

Al efecto se ha estudiado una nueva constitución de los elementos calóricos para que éstos puedan ser regulados en acercamiento sobre el cuerpo a asar, disponiendo que estos elementos calóricos se encuentren simultáneamente establecidos en ambas partes de dicho cuerpo a asar.

Entre los dos elementos calóricos enfrentados según se acaba de indicar queda situada una superficie susceptible



81224

35

de mantener en correcta posición una parrilla o plancha que sea capaz de mantener en su interior al cuerpo a asar, cuya superficie de apoyo será preferentemente una serie de barras paralelas que permiten la caída de grasas y residuos producto del asado, para lo cual por debajo de dicha superficie se encontrará dispuesta una bandeja de recogida.

40

En principio se ha estudiado la utilización de un conjunto de pifones sobre los que se apoyan cada uno de los soportes de los elementos calóricos de tal manera que puedan éstos deslizarse en el sentido de acercamiento o separación, independientemente unos de otros y con respecto a los restantes elementos que integran el aparato.

45

El conjunto de elementos descritos estará cubierto totalmente, excepto en una zona delantera a través de la cual sea posible la penetración del cuerpo a asar con el elemento de sustentación correspondiente, bien entendido que el dispositivo asador referido pueda duplicarse, triplicarse o aumentarse en el número de elementos convenientes para establecer una pluralidad de zonas de asado.

50

Los dibujos que se acompañan a la presente Memoria nos muestran un simple ejemplo de realización del objeto en cuestión, así podemos ver en la figura 1ª, una vista en alzado seccionada del mecanismo, correspondiendo -1- y -2- a las cajas que contienen los elementos calefactores -3- preferentemente integrados por tubos de rayos infrarrojos, montados en paralelo dentro de cada una de dichas cajas y al efecto enfrentadas por sus caras abiertas. La superficie inferior de cada una de estas cajas presenta dentados -4- transversales en los que engranan pifones solidarios de ejes longitudinales con mandos al exterior -5- y -6- susceptibles de acer-

55

60



81224

65

car o separar las cajas de los elementos calefactores. Las barras -7- constituyen la superficie de apoyo para el elemento de sustentación del soporte de los cuerpos a asar, parrilla, plancha o similares. Por debajo de la superficie -7- aparece la bandeja -8-, de fácil extracción, destinada a la recogida de los residuos del asado, grasas y similares.

70

La figura 2ª, corresponde a la misma vista del aparato una vez que ha sido dotado de un embellecedor o envolvente, con respecto a la cual aparecen cada uno de los distintos elementos descritos.

75

Se insiste nuevamente en que las posibilidades de montaje de los elementos calefactores son ilimitadas por cuanto pueden formarse distintos grupos destinados a multiplicar los servicios.

80

Sin perjuicio de la configuración externa de la envoltente, ésta presentará todas sus caras cerradas excepto la abertura necesaria para la penetración del soporte del cuerpo a asar.

85

El funcionamiento del dispositivo se comprende claramente puesto que con solo poner incandescentes los elementos calefactores puede comenzarse el asado introduciéndose entre ellos el cuerpo a asar sustentado de manera que sus superficies mayores queden enfrentadas a cada grupo de los elementos calefactores, pudiendo acercarse éstos sobre el citado cuerpo a asar a voluntad.

90

Hecha la descripción precedente es necesario añadir que los detalles de realización de la idea expuesta pueden variar, sin que por ello cambie la esencia de la invención, que es la que se desprende de los párrafos que anteceden y lo que se reivindica en la siguiente



NOTA

81224

En resumen; El Modelo de Utilidad que se solicita ha de recaer sobre las reivindicaciones siguientes:

95 1ª.- NUEVO DISPOSITIVO ASADOR, caracterizado esencialmente por el hecho de comprender grupos de elementos calefactores ocultos en cajas abiertas por sus caras enfrentadas, siendo los elementos calefactores preferentemente tubos de rayos infrarrojos, situados en paralelo y en una misma vertical; habiéndose establecido que la base de los soportes de cada grupo de elementos calefactores presente dentados transversales en cada uno de los cuales se engrana un piñón solidario de un eje longitudinal susceptible de ser movido desde
100 un mando externo para determinar el mayor o menor acercamiento entre grupos de elementos calefactores; hallándose situada entre cada dos de estos grupos una superficie de retención del soporte del cuerpo a asar y por debajo de ella una bandeja de recogida de residuos del asado.

105 2ª.- Se reivindica por último, como objeto sobre el que ha de recaer el Modelo de Utilidad que se solicita "NUEVO
110 DISPOSITIVO ASADOR"

Todo tal y como queda descrito y reivindicado en la presente Memoria que consta de cinco hojas escritas a máquina por una sola cara y dibujos que se acompañan.

Madrid, 28 de Mayo de 1.960

ALFONSO UNGRIA

115



FIG. Nº 1

81224

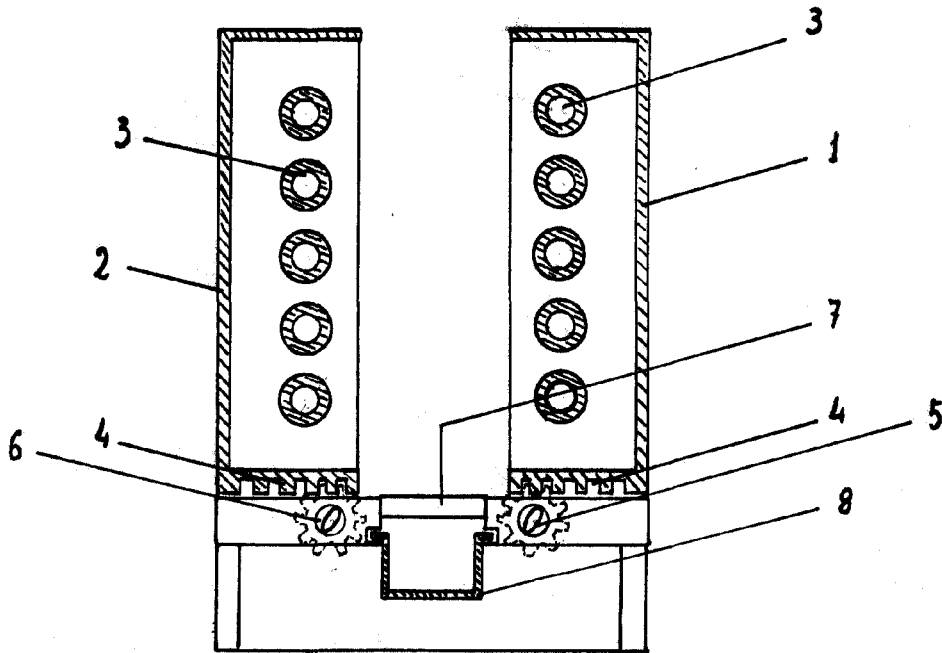
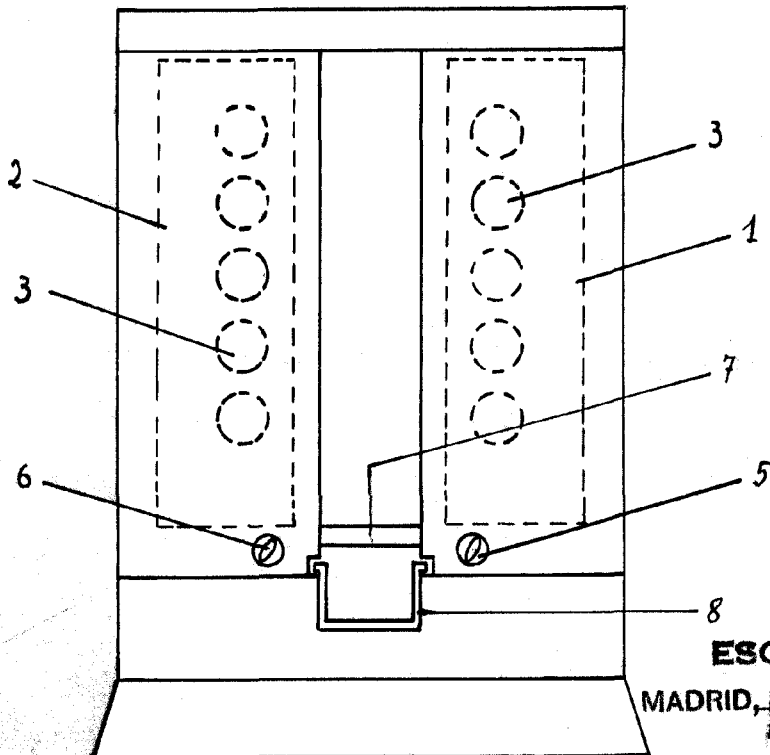


FIG. Nº 2



ESCALA VARIABLE

MADRID, 28 DE mayo DE 1960

ALFONSO UNGRÍA

Ungria