





10 verdadero problema, también a causa del espacio que re-  
quieren.

15 La invención que vamos a describir tiene por ob-  
jeto dar una solución práctica al referido problema, ha-  
ciendo posible que los aparatos metálicos de los clasifi-  
cadores puedan servirse a los detallistas separados de -  
las carpetas, con lo cual se reduce notablemente el volú-  
men del conjunto, dado que las carpetas pueden disponer-  
se desplegadas para formar paquetes y también los aparatos  
20 cabe reunirlos todos juntos en apropiados envases, -  
con el consiguiente ahorro de portes y espacio de alma-  
cenaje.

Para llegar a la citada solución se ha ideado el  
dispositivo que motiva el presente Modelo de Utilidad, -  
con el cual la operación de montar el aparato metálico a  
25 las tapas resulta facilísimo, logrando además una fuerte  
y permanente sujeción, todo ello a un costo relativamen-  
te bajo, mejorándose con ello las condiciones técnicas y  
económicas de cuanto se conoce hasta ahora en estos obje-  
tos de oficina, por lo que su creador merece el privile-  
gio de exclusiva fabricación, venta y explotación en Es-  
30 paña y colonias, que implica el presente Modelo de Utili-  
dad.

El dispositivo a que nos venimos refiriendo con-  
siste en esencia en un par de piezas de cualquier forma  
35 y material, con una zona plana apropiada para su montaje  
y unión por cualquier medio, a la superficie de la tapa,  
y una zona en resalte dispuesta en forma de aleta para  
recibir debajo de ella al ángulo de la plancha base del  
aparato, actuando tales piezas como cantoneras de suje-



40 ción de la referida plancha. El dispositivo comprende tam  
bién una plancha ó banda alargada, sujeta también a la -  
cara interna de una de las tapas del clasificador, dispo-  
niendo tal plancha de dos orejetas normales a ella, con  
un orificio en cada una, de modo que, en combinación con  
45 las mencionadas cantoneras, estas orejetas sujeten por  
el otro lado a la plancha base del aparato, atravesándola  
y fijándola a la tapa por medio de un eje pasador que  
resulta fácil de colocar por los orificios de las oreje-  
tas, remachando sus extremos.

50 Para facilitar la comprensión de las caracterís-  
ticas generales que dejamos expuestas, se acompaña una -  
lámina de dibujos con un ejemplo de realización de uno de  
estos dispositivos, sobre el cual ha de hacerse la salve-  
dad de que, por su caracter de ejemplo, no debe de inter-  
pretarse en sentido limitativo, sino más bien amplio y -  
55 general.

Los referidos dibujos nos muestran en sus figuras  
como sigue:

60 Fig. 1 - planta del dispositivo situado en la ta-  
pa, listo para recibir el aparato clasi-  
ficador.

Fig. 2 - planta del dispositivo, en el que está  
ya montado el aparato clasificador.

65 Fig. 3 - perfil lateral de una de las piezas de  
sujeción.

Fig. 4 - perfil frontal de dicha pieza.

Fig. 5 - planta de una de las cantoneras de suje-  
ción.

Fig. 6 - sección por C-D, de la figura 5.

70 Fig. 7 - sección vertical por A-B, de la figura 2.  
En cuanto a las diversas partes del ejemplo de -  
realización de los dibujos se señalan en ellos con las  
siguientes acotaciones numéricas: -1- es una de las ta-  
pas de cartón, siendo -2- el lomo; con -3- y -4- se seña-  
75 lan las dos cantoneras que en este ejemplo son metálicas  
y de forma triangular, señalándose en ellas con -5- los  
remaches de sujeción a la tapa -1- y con -6- las aletas  
de recepción y sujeción, observándose en las figuras 1 y  
2, como se disponen separadas. Con -7- se señala la cin-  
80 ta metálica que va sujeta a la tapa -1- con los remaches  
-8-, siendo -9- las dos orejetas, cada una de las cuales  
tiene el orificio -10-.

Como se aprecia claramente en la figura 2, la -  
plancha base -11- del aparato del clasificador de palan-  
ca, después que es recibido por el detallista desmontado  
85 y separado de las tapas, puede sujetarse y montarse a -  
ellos, introduciendo sus esquinas ó ángulos debajo de las  
aletas -6- de las piezas -3- y -4-, completándose la su-  
jeción introduciendo las orejetas ó lenguetas -9- en los  
90 adecuados orificios de la plancha -11-, para pasar des-  
pués la varilla -12- por los orificios -10-, remachando  
sus extremos para evitar su salida.

Finalmente solo nos resta consignar la possibili-  
dad de que varien los tamaños, las formas, los materiales  
95 y cualquier otro detalle constructivo que no altere fun-  
damentalmente lo expuesto en la siguiente

N O T A  
=====

Los puntos nuevos y de propia invención que se



reivindican en este Modelo de Utilidad, son:

100

1º.- Dispositivo de montaje de los aparatos en los clasificadores de palanca, caracterizado por comprender dos piezas en forma de cantoneras, debidamente sujetas a las tapas, con sus correspondientes aletas formando sobre la tapa dos oquedades apropiadas para recibir y sujetar dos esquinas de la plancha base del aparato de palanca, combinandose dichas cantoneras con una tercera pieza alargada, sujeta también a la tapa, dotada de dos orejetas perforadas que se disponen atravesando a la plancha base del aparato de palanca por sus correspondientes orificios, siendo atravesadas a su vez dichas orejetas por una varilla cuyos extremos se remachan, de tal modo que la plancha base y el aparato quedan así fuertemente sujetos a la tapa, con posibilidad de montarse en ella fuera de fábrica. Y

105

110

115

2º.- "DISPOSITIVO DE MONTAJE DE LOS APARATOS EN LOS CLASIFICADORES DE PALANCA", de conformidad en un todo en lo esencial y fines industriales a lo descrito en la precedente Memoria Descriptiva y gráficamente representado en los adjuntos planos para su mejor comprensión.

Esta Memoria consta de CINCO hojas escritas ó mecanografiadas por una sola cara a doble espacio en 119 líneas.

Valencia, 23 de Mayo de 1960  
Por autorización del interesado

JOSE LOPEZ  
P.

Fig. 1

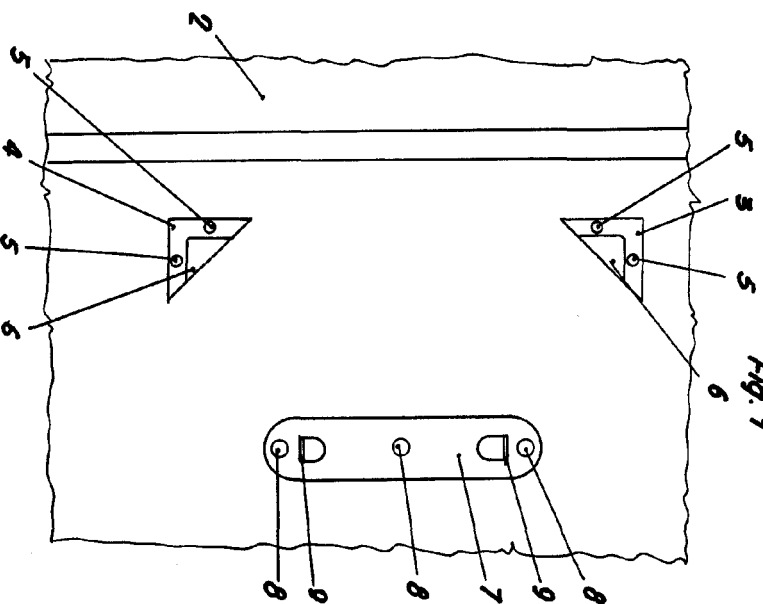


Fig. 3

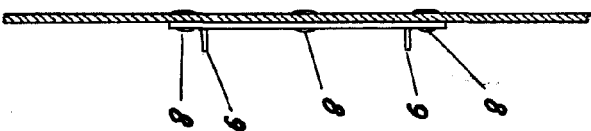


Fig. 2

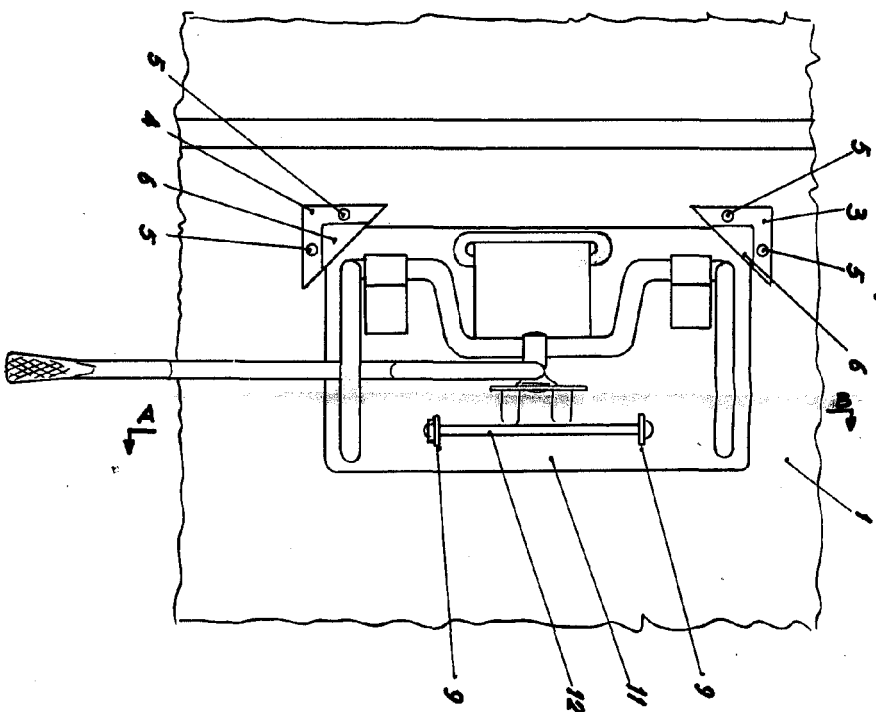


Fig. 4

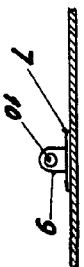


Fig. 7

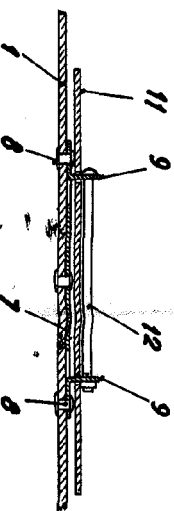


Fig. 5

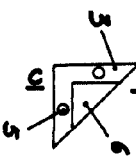


Fig. 6



Sección A-B

Sección C-D

81211  
20

ESCALA VARIABLE  
VALENCIA, 21 MAYO 1960  
P.A.

JOSE LOPEZ  
P.A.