



1960

811711

MEMORIA DESCRIPTIVA

del Modelo de Utilidad, por 20 años, solicitado a favor de Don José Oriol ESCARDIBUL Cristiá y Don Eusebio ESCARDIBUL Cristiá, ambos de nacionalidad Española, residentes en Barcelona, calle de Sicilia número 163, por " UNA MESA CON TABLERO REVERSIBLE PARA JUEGOS DE SALÓN "

El presente Modelo de Utilidad se refiere a una mesa con tablero reversible para juegos de salón, que presenta, como principal ventaja, que el tablero es reversible, pudiendo llevar en cada una de sus caras el tablero apropiado para juegos distintos, por ejemplo en una cara el de un tablero de ajedrez o parchís y en la opuesta la franela para juegos de cartas. Además la mesa es fácilmente desmontable.

Con ello se consigue eliminar los tableros móviles que se han de superponer a la mesa y además tener cubiertas con un solo tablero múltiples posibilidades de juego. El propio tablero cubre un cajón para colocar las fichas y dados y cajas de otros juegos, evitándose los riesgos de pérdida de las mismas, ya que el conjunto del juego es ya incorporado a la mesa.



81171

15 El tablero está constituido por un marco cuadrado que lleva en sus vértices unas muescas en forma de círculo incompleto, pero con perímetro suficiente para asegurar el encaje con las patas cilíndricas de la mesa.

20 De esta forma se puede levantar, extraer el tablero e invertir elevándolo hacia arriba paralelamente a su posición de montaje. La maniobra de situación del tablero en su posición reversible es inmediata.

25 Los laterales de la caja inferior al tablero, están unidos cada uno respecto al contiguo por medio de unas cartelas en forma de prisma de sección trapezoidal, con caras oblicuas formando ángulo recto para adaptación al interior de las caras de los laterales concurrentes. La unión de las esquinas a los laterales se efectúa por medio de tornillos u otro elemento fácilmente desmontable. El espacio que queda entre las
30 aristas de los laterales contiguos correspondiente a la base menor de la sección trapezoidal de la cartela prismática sirve para el encaje de las patas cilíndricas, cuyo diámetro ajusta al espacio libre entre los testeros de los laterales.

35 Las patas se fijan a las cartelas prismáticas por unos pasadores horizontales que atraviesan al cuerpo cilíndrico de las patas y la cartela en la dirección de la altura de unión de los puntos medios de las bases de la sección trapezoidal. Este pasador presenta una tuerca de retención en el extremo interior con lo cual es fácilmente desmontable. El fondo del
40 cajón se une directamente a los bordes inferiores de los laterales.

En la hoja gráfica adjunta y a título de ejemplo, se representa un caso de realización práctica de la mesa con tablero reversible para juegos de salón.



45 La figura 1, muestra una vista en planta de la mesa con el tablero quitado. La figura 2 muestra el detalle de unión de las cartelas prismáticas a los laterales y patas. La figura 3, es un alzado en semicorte con el tablero montado. Las figuras 4 y 5, son la cara superior e inferior del tablero, en el caso en que la inferior no tenga ningún tablero de juego
50 sinó que se desee como simple mesa.

Siguiendo los dibujos se ven los laterales -1- del cajón, unidos interiormente por las piezas prismáticas -2- de sección horizontal trapecial. Se advierten las patas cilíndricas -3- unidas por el vástago de cabeza -4- y cuerpo a la pieza prismática que atraviesa totalmente siendo retenido por la tuerca -6-. El vástago -5- pasa por los puntos medios de las bases menor -7- y mayor -8- de la sección trapecial del prisma. La forma circular -3- de las patas queda encajada entre
55 los testeros a bisel -9- y -10- de los laterales concurrentes que, de esta forma, quedan tangente al pié soporte. La unión de las cartelas a los laterales se efectúa por unos tornillos -11- practicados en las zonas extremas de las cartelas y situados en unos rebajes adecuados -12'- de la base mayor.

60 La unión de los piés se efectúa por dos pasadores -12- y -13- de tuercas extremas -14- y -15-. Asimismo, los pares de tornillos -16- y -17- aseguran la unión de los laterales al prisma, en toda la zona de su altura. Se ve el tablero -18- y el fondo -19- del cajón; en una cavidad -20- se disponen las piezas de juego. El tablero -18- presenta, en su cara superior, el cuadrado de juego -21-, en este caso para ajedrez o damas, y en sus vértices se advierten las muescas -22-, de trazado circular incompleto, que permiten su adaptación y encaje a las cabezas -23- de los piés cilíndricos. Se advierte
70

81171



75 la cara inferior -24- del tablero, cubierta con la clásica franela verde para los juegos de cartas.

Se fabricará la mesa con tablero reversible para juegos de salón, con los materiales apropiados a sus elementos componentes, pudiendo variar su forma, acabado y dimensiones y cuantos detalles no alteren, cambien o modifiquen su esencialidad.

===== N O T A =====

Se reivindica como objeto de este Modelo de Utilidad:-

1ª.- Una mesa con tablero reversible para juegos de salón, constituida por un tablero que lleva en sus vértices unas muescas de forma circular incompleta, para asegurar el encaje de los extremos superiores de los pies cilíndricos. El tablero que, en una de sus caras, lleva los cuadros de un juego determinado, puede levantarse fácilmente e invertirse para que la cara inferior, cubierta con franela para juegos de cartas o con cuadros de otro juego, quede dispuesta para su utilización.

2ª.- Una mesa con tablero reversible para juegos de salón, según reivindicación anterior, caracterizada porque los laterales de la caja inferior al tablero están unidos cada uno respecto al contiguo, por medio de unas cartelas en forma de prisma de sección trapezoidal, con caras verticales oblicuas en planta para adaptación a las caras interiores de los laterales concurrentes. La unión de las piezas prismáticas a los laterales, se efectúa por medio de tornillos o pasadores desmontables. La caja sirve para el almacenado de piezas de diversos juegos.

3ª.- Una mesa con tablero reversible para juegos de salón, según reivindicaciones anteriores, caracterizada porque el

81171



espacio que queda entre las aristas de los laterales contí-
105 guos, es correspondiente con la base menor de la sección tra-
pecial de la cartela prismática y sirve para el encaje de las
patas cilíndricas, cuyo diámetro se ajusta en el espacio libre,
entre las aristas de los laterales. Las patas se fijan a las
cartelas prismáticas, por unos pasadores horizontales desmon-
110 tables, que atraviesan el cuerpo cilíndrico de los soportes
y la cartela en la dirección de la altura de unión de los
puntos medios de la base de la sección trapezoidal.
4º.- Una mesa con tablero reversible para juegos de salón.
Consta la presente memoria descriptiva de cinco hojas folia-
115 das y escritas por una sola cara.

Barcelona, 23 de MAYO de 1.960.

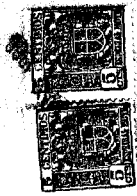
P. A.

M. LLORT

P. P.

Don José Ortol Escardibul Crisid y Don Eusebio Escardibul Crisid

Moja Urubó



81174

Fig. 1

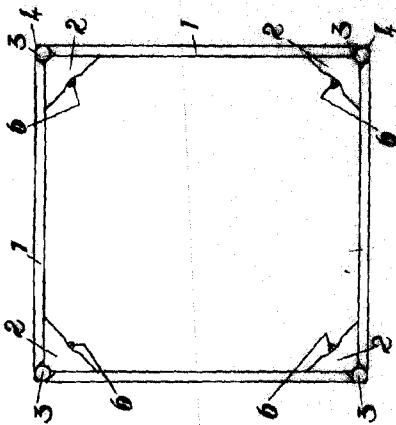


Fig. 3

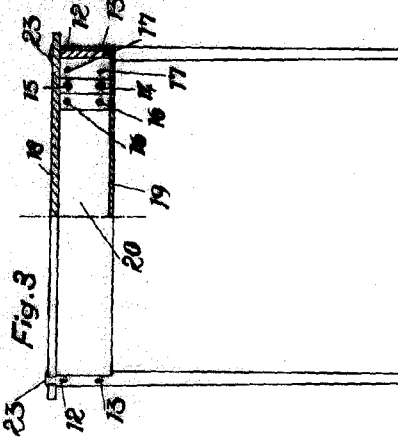


Fig. 2

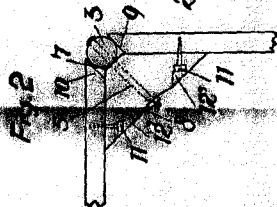


Fig. 4

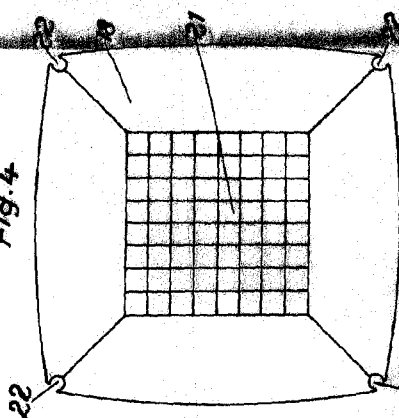
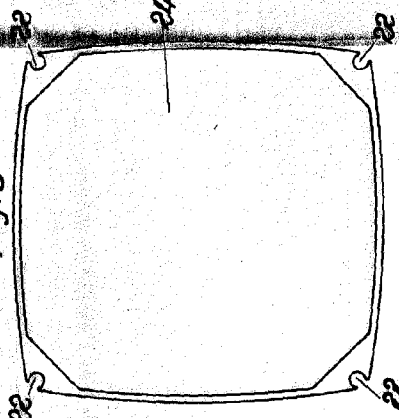


Fig. 5



REPUBLICA DE COLOMBIA No. 50

BOGOTÁ

Patent

Escala variable.