



81089

MODELO
DE
UTILIDAD

a favor de Don JOSE M^a DE GABRIEL OLIVER, de nacionalidad española, residente en Barcelona, Avda. General Primo de Rivera, 44, por "ALARGADERA PARA CONDUCTORES ELECTRICOS".

MEMORIA DESCRIPTIVA

La presente invención se refiere a una alargadera para conductores eléctricos, de cuya constitución resultan una serie de cualidades funcionales y de manipulación, que superan ampliamente a las realizaciones precedentes.

5. Esencialmente la alargadera objeto de la invención está constituida por una pieza base aislante, dotada en una de sus caras de un alojamiento para la pieza complementaria o clavija, cuya cavidad presenta en su fondo unos orificios para dar paso a las espigas de la

10.

13 MAY



81089

- clavija, cuyos orificios desembocan en la pared opuesta y en el interior de sendos alojamientos separados entre sí por un tabique longitudinal, en cuyos alojamientos se encuentran las hembrillas de la base constituidas
5. a modo de pinzas elásticas, provistas de los bornes de conexión de los respectivos conductores, quedando cubiertos los bornes aludidos y los alojamientos de las hembrillas por un capuchón aislante, dotado de medios convencionales para su acoplamiento a la base, y provisto
10. interiormente de toques para el montaje de las hembrillas.

- Las hembrillas en cuestión está constituidas por sendos flejes doblados en U con sus ramas acanaladas longitudinalmente y solicitadas la una contra la otra por
15. una abrazadera elástica, adoptado un contorno interior apto para la recepción de las espigas de la clavija, disponiéndose en el extremo cerrado de las pinzas el borne de conexión de los conductores correspondientes.

- La clavija de la alargadera está formada por una
20. placa aislante portadora de las espigas, provistas de las oportunas conexiones para los conductores, separadas mediante un tabique central, quedando recubiertas dichas conexiones por un capuchón aislante unido por medios convencionales a la placa descrita.

25. Tanto la clavija como la base están dotadas de sendas pletinas, unidas a los respectivos cuerpos mediante sendos tornillos los cuales retienen a otras tantas escuadras metálicas en las que están montados



81089

los bornes para la conexión de los conductores de neutro, una de cuyas pletinas está montada elásticamente y posee en sus extremos sendas escobillas, alojadas en unas ranuras previstas a tal fin en el cuerpo aislante correspondiente, mientras que la otra pletina se prolonga formando unos contactos longitudinales de fricción para la recepción de las escobillas.

5. Los capuchones de la base y de la clavija están constituidos cada uno por dos mitades unidas entre sí mediante un tornillo que se acopla a un manguito fileteado interiormente, que atraviesa la escuadra en que va conectado el cable de neutro y cuyo manguito se halla fijado a la mitad correspondiente del capuchón.

10. El tabique que separa las conexiones de las espigas de la clavija, tiene un alojamiento central en el cual descansa, debidamente sujeta por su tornillo correspondiente, una rama de la escuadra portadora del borne de neutro, cuyo tabique presenta asimismo unas ranuras radiales para el alojamiento de la pletina portadora de los contactos neutro.

15. Por su parte, el tabique central que separa los alojamientos receptores de las hembrillas de la base, presenta un cajetín longitudinal, en cuyo extremo descansa una rama de la escudra portadora del borne de neutro retenida por el correspondiente tornillo, cuyo cajetín está abierto por un lado y posee una ranura en el opuesto que rodea el manguito donde se acopla el tornillo que sujeta las dos mitades del capuchón co-

20. 25.



81089

respondiente, permitiendo el encaje del cajetín entre la escuadra y el capuchón.

5. Para la mejor comprensión de cuanto queda descrito en la presente memoria descriptiva, se acompaña un dibujo en el que, tan sólo a título de ejemplo, se representa un caso práctico de realización del objeto de la invención.

10. En dicho dibujo, la figura 1 es una vista en perspectiva del despiece de la alargadera, la figura 2 corresponde a una sección longitudinal de la alargadera en posición de acoplamiento; la figura 3 es una sección por el plano III-III de la figura anterior y la figura 4 es una sección por el plano IV-IV de la figura 3.

15. La alargadera descrita está constituida por una base formada por un cuerpo aislante -1-, que se prolonga por una de sus caras en una cavidad -2- receptora de la clavija y a cuyo fin presenta unas acanaladuras longitudinales internas -3- para guiar el encaje de ambas piezas. En el fondo de la cavidad -2- existen los
20. orificios -4-, que desembocan en sendos alojamientos -5- formados en la cara opuesta, separados por un tabique longitudinal -6-. En los alojamientos -5- están dispuestas las hembrillas de la base, constituidas por sendos flejes acanalados -7-, doblados en "U", a modo
25. de pinzas con sus cavidades enfrentadas y cuyas ramas están solicitadas entre sí por una abrazadera elástica -8-, de forma que interiormente forman un conorno cilíndrico apto para la recepción de las espigas -9-.

81089



Las pinzas -7- están unidas por su extremo cerrado sendos bornes -10-, mediante remaches -11-, para la conexión de los respectivos conductores.

5. En el fondo de la cavidad -2- existe una acanaladura -12- diametral, en la cual está alojada una pletina elástica -13-, en cuyos extremos lleva unidas sendas escobillas -14-, dispuestas en respectivas acanaladuras longitudinales -15- de la cavidad -2-. La retención de esta pletina -13- se efectúa mediante un tornillo -16- que atraviesa el tabique central -6- y se atornilla en una rama de una escuadra metálica -17-, que en el extremo opuesto presenta el tornillo -18- para la conexión del conductor de neutro de la base.

15. Todas las conexiones descritas situadas en la cara de la pieza base -1-, opuesta a la cavidad -2-, están recubiertas mediante un capuchón, formado por dos mitades -19-, unidas entre sí mediante un tornillo transversal -20-, con las correspondientes arandelas -21-, el cual atraviesa una de dichas mitades y se atornilla
20. en un manguito -22- fileteado interiormente, que a su vez atraviesa una de las ramas de la escuadra -17- y está retenido en una cavidad -23- de la pieza opuesta del capuchón. Esta disposición permite la fijación conjunta de las dos mitades del capuchón -19- y la unión
25. de la escuadra -17- a una de ellas (figuras 1 y 3), toda vez que el manguito -22- que la atraviesa presenta su borde remachado. Al propio tiempo la fijación del capuchón -19- sobre la base -1-, se realiza a través

81089



de la citada escuadra, ya que el tornillo -16-, que une la pletina -13- de neutro, está atornillado a la rama inferior de la escuadra -17-, y ésta, según se desprende de lo anteriormente descrito, lo está al capuchón -19-.

5. El tabique central -6- se prolonga superiormente en un cajetín -24-, abierto por una de sus caras y provisto en la opuesta de una ranura -25- que rodea al manguito -22-, de forma que esta pared del cajetín queda encajada entre la escuadra -17- y la pared interna del capuchón -19-. Una de las mitades de este capuchón está dotado de un tabique transversal -26-, dotado de encajes que sirven para el perfecto acoplamiento al cajetín -24- y cuyo tabique constituye un tope para la

10. inmovilización de los bornes -10- de las hembrillas -7-.

15. Las propias mitades -19- del cajetín están dotadas de una abertura extrema -27- para la entrada de los conductores, en cuya cara interna se prevén unos

20. dentados enfrentados -28- para la retención de dichos conductores evitando que cualquier sacudida fortuita de los mismos pudiera provocar su desconexión de los bornes -10-.

25. La clavija de la alargadera en cuestión está formada por una placa aislante -29-, por una de cuyas caras sobresalen las espigas -9-, que a través de los orificios -4-, vienen a alojarse a presión en las pinzas o hembrillas -7-.

13 M



81089

- En la cara posterior de la placa están situados los bornes -30- para la conexión de los conductores oportunos a las espigas -9-, separados por un tabique central -31-, dotado en su extremo libre de ramuras radiales -32-, en las cuales está alojada una pletina transversal -33-, que se prolonga por sus extremos formando sendos contactos -34-, longitudinales, para la conexión por fricción de las escobillas de neutro -14- de la base -1-.
- 5.
10. La pletina transversal -33- está fijada sobre el tabique -31- mediante un tornillo -34-, que atraviesa longitudinalmente a este último y cuyo extremo atraviesa a dicha pletina y atornillándose en una rama de una escuadra metálica -35-, que en la otra rama lleva el tornillo -36- para la conexión del correspondiente cable de neutro. Es interesante observar el paralelismo que sigue este montaje para la conexión de todo el sistema de neutro (pletina -33-, tornillos -34- y escuadra -35-), con el montaje del sistema de neutro de la base (pletina -13-, tornillos -16- y escuadra -17-).
- 15.
- 20.
25. Todas estas conexiones pertenecientes a la clavija, están recubiertas por un capuchó formado por dos mitades -37-, unidas mediante un tornillo transversal -38-, con las correspondientes arandelas -39-, el cual atraviesa a una de dichas mitades y se atornilla en un manguito -40- fileteado interiormente, que a su vez atraviesa una de las ramas de la escuadra -35- y está retenido en una cavidad -41- de la pieza opuesta del ca-



13 MAY

81089

pucción -37-.

El capuchón -37- posee una abertura extrema -42- para el paso de conductores, en cuya cara interna están dispuestos dentados enfrentados -43- para la retención de los conductores, impidiendo que un tirón fortuito, desconecte a los mismos de sus bordes -30-.

5.

La descripción efectuada, completada con la observación del dibujo adjunto, permite comprender las ventajas de orden constructivo, de manipulación y de orden funcional, que la alargadera en cuestión supone respecto a las conocidas, en la que cada pieza está situada de forma que dé el máximo rendimiento, procurando compaginar a todas ellas formando un conjunto homogéneo y perfectamente acoplado.

10.

15.

Serán independientes del objeto de la invención, los materiales empleados en la construcción de los distintos elementos que la integran, formas y dimensiones de los mismos y cuantos detalles accesorios puedan presentarse, siempre y cuando no afecten a su esencialidad.

20.

- . -

N O T A

Se reivindica como objeto del presente modelo de utilidad:

1. Alargadera para conductores eléctricos,

81089¹³M



- caracterizada porque comprende una base constituida por una pieza aislante dotada en una de sus caras de una cavidad para el acoplamiento de la clavija, cuya cavidad presenta en su fondo unos orifidos que la atraviesan dando paso a las espigas de dicha clavija y que desembocan en sendos alojamientos dispuestos en la cara opuesta, separados entre sí por un tabique longitudinal, y en los que se encuentran las hembrillas formadas a modo de pinzas elásticas, provistas de los oportunos bornes de conexión de los conductores respectivos, quedando cubiertos dichos bornes y alojamientos de las hembrillas por un capuchón aislante, dotado de medios convencionales para su unión a la base y provisto interiormente de topes para la fijación de las hembrillas.
5. 2. Alargadera para conductores eléctricos, según la reivindicación 1, que se caracteriza esencialmente por el hecho de que las hembrillas están formadas por sendos flejes acanalados, doblados a modo de pinzas, cuyas ramas están solicitadas la una contra la otra mediante una abrazadera elástica, y presentan un contorno interno apto para la recepción, a presión, de la espiga respectiva, cuyas pinzas están unidas por su extremo cerrado a los oportunos bornes de conexión.
10. 3. Alargadera para conductores eléctricos, según la reivindicación 1, que se caracteriza esencialmente por el hecho de que la clavija está formada por una placa aislante portadora de las espigas, de enchufe, dotadas de medios para la conexión de los conductores,
15. 20. 25.



81089

separados mediante un tabique longitudinal, quedando recubiertas dichas conexiones por un capuchón aislante unido a la placa descrita por medios adecuados.

- 5. 4. Alargadera para conductores eléctricos, según las reivindicaciones 1 y 3, que se caracteriza esencialmente por el hecho de que tanto la clavija como la base están provistas de sendas pletinas transversales, unidas a los respectivos cuerpos por tornillos que retienen a su vez a otras tantas escuadras metálicas portadoras de los bornes de conexión de los conductores de neutro de la base y clavija, una de cuyas pletinas está montada elásticamente y lleva unidas a sus extremos sendas escobillas alojadas en rambras adecuadas, mientras que la otra pletina se prolonga formando ramas longitudinales que constituyen contactos de fricción para la recepción de las escobillas.
- 10.
- 15.

- 20. 5. Alargadera para conductores eléctricos, según las reivindicaciones 1, 3 y 4, que se caracteriza esencialmente por el hecho de que los capuchones de la base y clavija están formados cada uno por dos mitades, unidos entre sí por un tornillo que se acopla a un manguito fileteado interiormente, que atraviesa la escuadra portadora del borne de neutro, cuyo manguito se halla fijado a la mitad correspondiente del capuchón respectivo.
- 25.

6. Alargadera para conductores eléctricos, según las reivindicaciones 1 y 4, que se caracteriza esencialmente por el hecho de que el tabique que sepa-



81089

- ra los bomes de las espigas de la clavija presenta un asiento central en el que descansa un extremo de la escuadra portadora del bome de neutro, debidamente retenida por el tornillos correspondiente, cuyo tabique presenta asimismo ranuras radiales para el alojamiento de la pletina portadora de los contactos a fricción de neutro.
- 5.
7. Alargadera para conductores eléctricos, según las reivindicaciones 1, 4 y 5, que se caracteriza esencialmente por el hecho de que el tabique central que separa los alojamientos de las hembrillas de la base presenta un cajetín longitudinal, en cuyo extremo descansa una rama de la escuadra portadora del bome de neutro, retenida por el correspondiente tornillo, cuyo cajetín está abierto por un lado y posee una ranura en el lado opuesto que rodea el manguito en que se atornilla el tornillo que une las dos mitades del capuchón, permitiendo así el encaje de la escuadra y la mitad correspondiente del capuchón.
- 10.
- 15.

20. 8. Alargadera para conductores eléctricos.
- La presente memoria descriptiva consta de once hojas foliadas, escritas a máquina por una sola cara.

Barcelona, a 13 de mayo de 1960.

José M^o de GABRIEL OLIVER

p. a.

D. JOSÉ MA DE GABRIEL OLIVER

Tres ojos
koja n.º 1

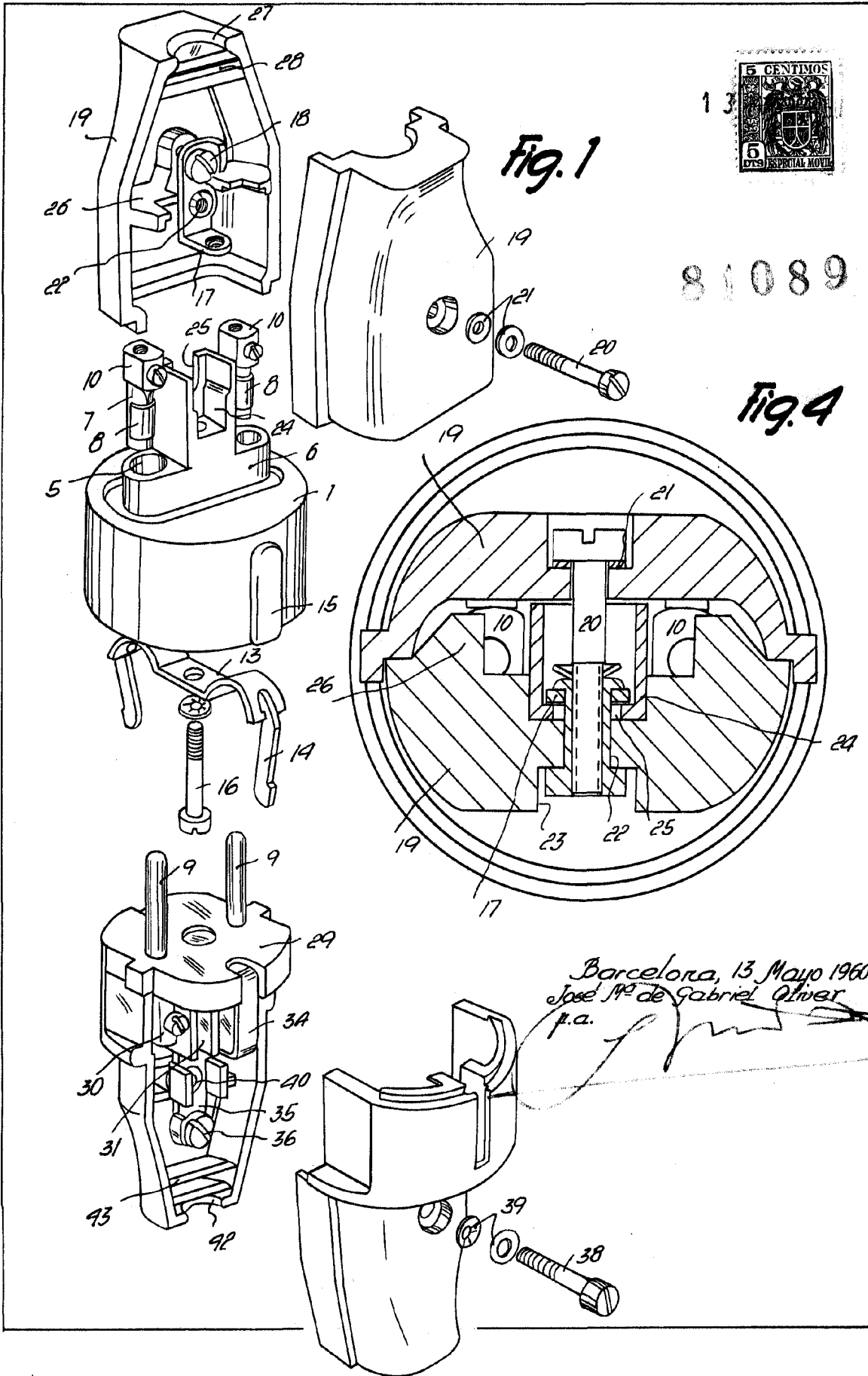


13

Fig. 1

81089

Fig. 4



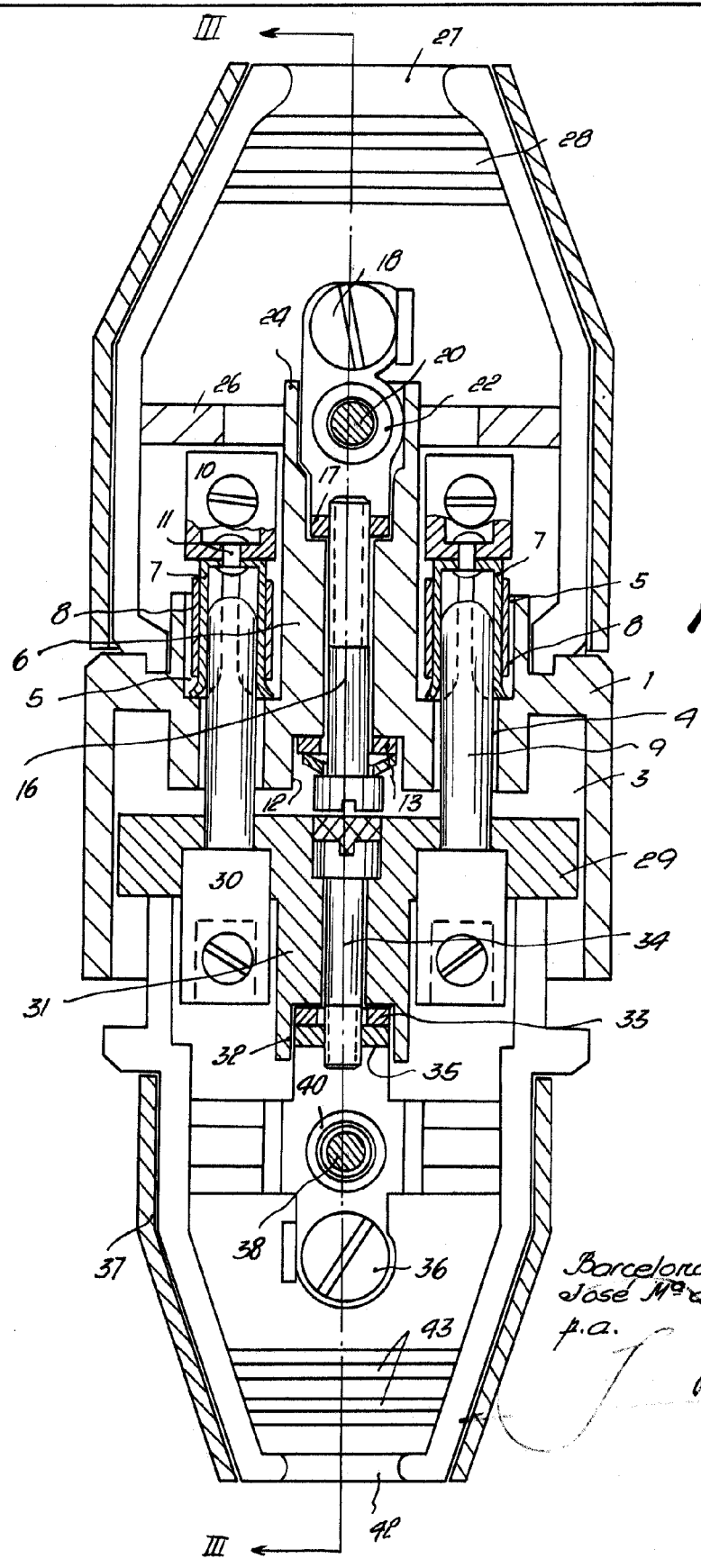
6936

Barcelona, 13 Mayo 1960
José M^o de Gabriel Oliver
p.a.



81089

Fig. 2



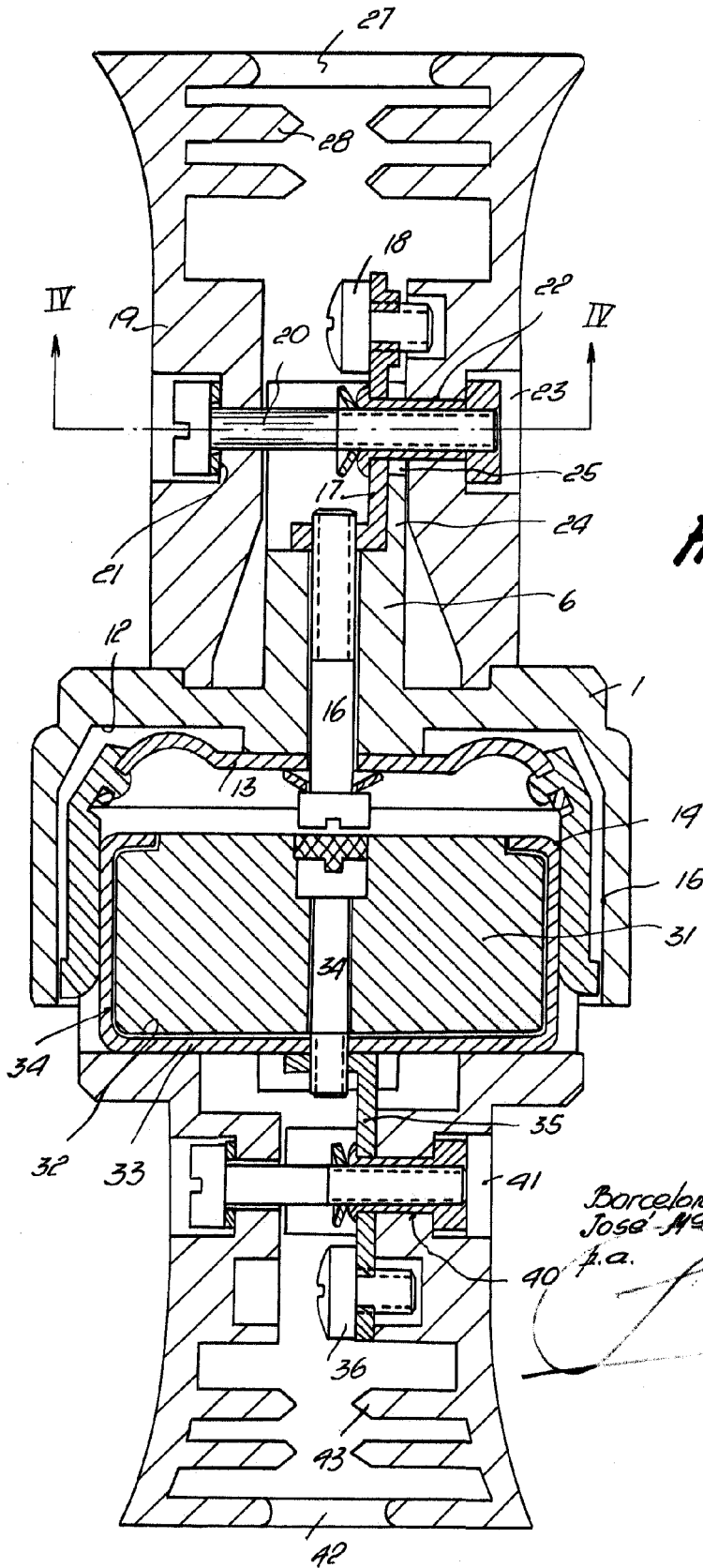
Barcelona, 13 Mayo 1960
José M^o de Gabriel Oliver
p.a.

6936



81089

Fig. 3



Barcelona, 13 Mayo 1960
José Ma de Gabriel Oliver

[Handwritten signature]

6936