





- a).- Mantiene y fija sólidamente al cebador.
- b).- Asegura un contacto perfecto.
- c).- Es fácil de montar.
- d).- Se compone de pocas piezas, y muy sencillas, por lo que se fabricación es poco costosa.
- e).- Es poco voluminoso.
- f).- Se conecta a red con facilidad y sin falseos de contacto.

En el adjunto plano se ha representado una forma de ejecución del Modelo de que se trata, en el que

- La Fig. 1, muestra el portacebador visto de frente.
- La Fig. 2, es la correspondiente vista de costado.
- La Fig. 3, representa una vista por dentro.
- La Fig. 4, es una planta de la Fig. 1, y
- La Fig. 5, representa una sección, según A-A, de la Fig. 3.

Como puede apreciarse, el portacebador consta de una base capsular moldeada -1- con un rebaje cilíndrico central -2- en cuyo fondo van vaciados dos sectores alargados -3- y -4- con ligero aumento de diámetro en su arranque, insertándose en las caras menores opuestas dos láminas conductoras -5- y -6- que se doblan en escuadra y quedan debajo de los orificios rasgados en sector, con lo que, al introducir el cebador, las patillas de éste entran en contacto con estas láminas por la elasticidad de las mismas, estando tales láminas conectadas a red mediante los mismos tornillos de sujeción -8- y -9-.

Unos rebajes -10- dotados de orificios -11- posibilitan el montaje del portacebador.

Este Modelo es realizable en cualesquiera tamaños



y materiales adecuados, siendo susceptible de toda clase de modificaciones de detalle que no alteren su fundamento.

N O T A

Los puntos esenciales que se reivindican para que sean objeto de este Modelo de Utilidad, en España, por veinte años, son los siguientes:

1.<sup>a</sup>.- Portacebador para fluorescencia, caracterizado por que consiste en un cuerpo capsular rectangular moldeado, en cuyo centro va un rebaje cilíndrico en cuyo fondo van vaciados dos orificios alargados, en sector, con ligero aumento de diámetro en su arranque, insertándose en las caras menores opuestas del portacebador, dos láminas conductoras, que se doblan en escuadra, fijas por medio de tornillo, que quedan directamente debajo de los orificios rasgados, presentando la caja unos orificios, en dos vértices opuestos, para su montaje.

2.<sup>a</sup>.- PORTACEBADOR PARA FLUORESCENCIA.

Todo ello tal y como se describe en la Memoria que antecede, y se representa en el plano adjunto, y a los fines indicados.

Consta la presente Memoria descriptiva de tres hojas escritas a máquina, por una sola de sus caras, y de una hoja de dibujos.

Madrid, 21 de Mayo de 1.960

JUAN SARROCA LOPEZ

P. A.  
RAFAEL DE RAFAEL  
P. P.



81045

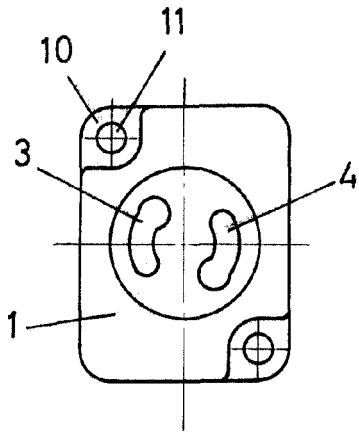


FIG. 1

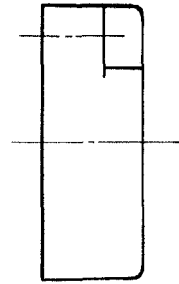


FIG. 2

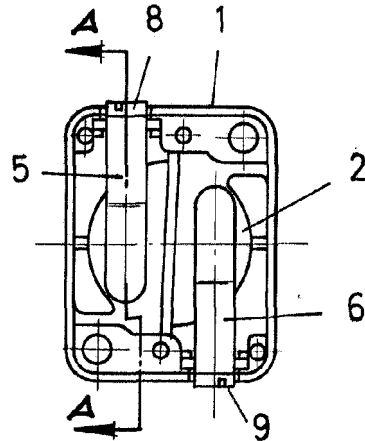


FIG. 3

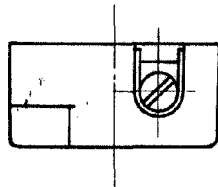
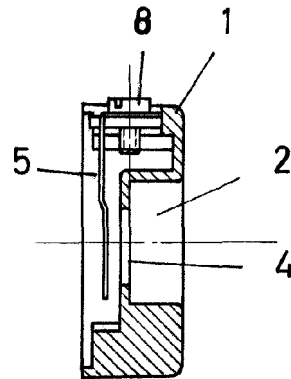


FIG. 4



SECCION A-A

FIG. 5

Madrid, 21 de Mayo de 1.960

R. de  
RAFAEL DE RAFAEL  
P. P.

ESCALA VARIABLE.