

Nº 8097 1



8097 1

MODELO DE UTILIDAD

que por veinte años, para España y sus posesiones, se solicita a favor de Don Juan CASTILLO Gutierrez, de nacionalidad española, domiciliado en Moraleda de Zafayona, (Granada), (España), por: "UN ENGANCHE DE REMOLQUES AGRICOLAS".

Memoria descriptiva

La presente Memoria, se refiere, como su enunciado indica, a un enganche para remolques agrícolas que permite, entre otras ventajas de que más adelante nos ocuparemos, un fácil y rápido enganche de remolques cons-



80971

tituidos por un sólo para de ruedas.

10 Para que un remolque de cuatro ruedas mantenga en posición horizontal su chásis, es suficiente que sus cuatro ruedas descansen sobre puntos de la misma altura. Por lo tanto el enganche con esta clase de vehículos no ofrece dificultades especiales.

15 Pero los vehículos de dos ruedas y en particular los remolques cuando están desenganchados suelen apoyarse sobre el suelo con inclinación de su eje longitudinal. Esto trae consigo una dificultad en la realización del acoplamiento en el enganche. En efecto: Los
20 elementos a encastrar no están a la misma altura en el tractor y en el remolque y para realizar el enganche se hace preciso desplazarlos entre sí. Esto puede hacerse moviendo el remolque, moviendo el enganche o adoptando especiales sistemas de enganche.

25 Unos elementos de enganche sólidos y de constitución sencilla, que constituyen evidentemente la solución ideal, obligan por su rigidez a mover el remolque para proceder a su enganche. Pero este movimiento del remolque se hace difícil en ocasiones y hasta
30 puede hacerse preciso el uso de gatos u otros

80971

dispositivos análogos.

El modelo de enganche, objeto de esta memoria, permite realizar el enganche sin esfuerzo y sin ayuda de ningún elemento extraño.

35 Para mejor comprensión ilustramos la presente descripción con un dibujo que se acompaña, a título de simple ejemplo y sin carácter limitativo.

En este dibujo:

40 La fig. 1.- Ilustra una perspectiva de la parte delantera del chasis del remolque. En ella puede verse una realización práctica del enganche a que se refiere esta memoria.

La fig. 2.- Es una vista lateral del conjunto representado en la fig. 1.

45 Mediante soldadura eléctrica van unidas al chasis del remolque dos pletinas (1) de hierro de un grueso de 6 mm.

50 Por su parte superior dichas pletinas quedan unidas entre sí por intermedio de una pieza (2) y de un bulón (3), con arandelas y tuercas en ambos extremos. Esta forma de unión permite un movimiento pendular libre de la pieza (2).

55 El cuerpo (2) termina por su parte inferior en una horquilla, constituida por dos ple



5071

60 tinas, que abraza una caja (4) de forma paralelepípedica. Esta unión se asegura mediante un bulón (5), análogo al (3), que permite el giro de la caja (4) en el plano vertical.

65 La caja (4) presenta un taladrado cilíndrico en su eje principal. En relación con este taladro está el vástago cilíndrico (6) de cabeza semiesférica, el cual, por intermedio de una pieza (7), se articula con el elemento (8), siendo horizontal el eje (9) de esta articulación. El elemento (8) presenta en su otro extremo un taladro de eje vertical, mediante el cual se articula el elemento tractor.

70 Todos los elementos hasta aquí descritos, constituyen el dispositivo de suspensión, encargado de mantener horizontal el chásis del remolque mientras se realiza la maniobra de enganche. Su funcionamiento es como sigue:

75 Por la acción de la gravedad el cuerpo paralelepípedico (4) tiende a quedar siempre lo más bajo posible. Para realizar el enganche, se tira de la cadena (10), levantan-

80



8071

tando todo el conjunto pendular (2), (4), hasta que el taladrado de la pieza (4) tenga su eje alineado con el eje del conjunto (6), (7), (8), adosado al elemento tractor.

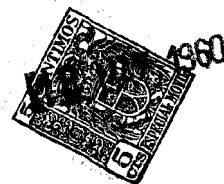
85 Cuando los aludidos ejes se encuentran alineados, se hace retroceder al elemento tractor hasta que el vástago (6) penetra en el taladrado de (4). Un gatillo (11) realiza la retención del vástago (6) cuando éste se
90 ha introducido totalmente. Para desenganchar, se retira el gatillo mediante una pequeña manilla.

 Estando el vástago (6) retenido en el interior de la caja (4), y frenadas las ruedas del remolque, cualquier adelanto o retroceso del elemento tractor ocasiona una elevación o descenso (según los casos) del centro de suspensión pendular (3).

 Es evidente que, mediante este movimiento, se consigue que el remolque se sitúe en
100 posición conveniente para realizar el acoplamiento de tracción.

 La tracción se realiza mediante los siguientes elementos:

105 Un juego de pletinas descendentes (12)



80071

lleva en su pie una articulación Cardan que, mediante dos brazos, se une a una barra horizontal en cuyo centro hay un agujero para la colocación del perno de tracción.

110

La actuación conjunta de los mecanismos de suspensión y tracción proporciona un enganche sólido y perfectamente articuladas.

115

Además de las ventajas derivadas directamente del funcionamiento de este modelo, existen las de sencillez en los tipos de remolques, economía y disminución de peso por la posibilidad de supresión de un par de ruedas.

120

Este sistema puede instalarse en cualquier tipo de remolque, sea cual sea su estructura.

125

La forma, materiales y dimensiones podrán ser variables, y en general cuanto sea accesorio y secundario, siempre que no altere o modifique la esencialidad del objeto que se describe.

130

Los términos en que queda redactada esta Memoria son ciertos y fiel reflejo del objeto descrito, debiéndose tomar con carácter amplio y nunca en forma limitativa.



80971

N O T A

EL MODELO DE UTILIDAD, que se solicita, recaerá sobre las particularidades características de las siguientes:

135

REIVINDICACIONES

140

145

1ª.- UN ENGANCHE DE REMOLQUES AGRICOLAS", caracterizado por un elemento pendular de suspensión que consta del cuerpo pendular propiamente dicho, con centro de suspensión en un extremo y caja de acoplamiento en el otro extremo. La unión entre cuerpo y caja de acoplamiento es giratoria. Todo este conjunto oscila libremente alrededor de su centro de suspensión y puede elevarse a voluntad tirando de una cadena.

150

2ª.- "UN ENGANCHE DE REMOLQUES AGRICOLAS", según reivindicación 1ª, caracterizado por una caja de acoplamiento con taladrado cilíndrico en sentido longitudinal, en cuyo interior se fija un vástago mediante un gatillo de retención.

155

3ª.- "UN ENGANCHE DE REMOLQUES AGRICOLAS", según reivindicación 1ª y 2ª, caracterizado por un vástago cilíndrico, de cabeza semi esférica, con rebaje anular para aloja-



80971

miento del gatillo de retención. Este vástago se une al tractor mediante una articulación horizontal y otra vertical.

160 4^a.- "UN ENGANCHE DE REMOLQUES AGRICOLAS", según reivindicaciones anteriores, caracterizado por su elemento de tracción, totalmente independiente de los elementos de suspensión.

165 Este elemento de tracción consta de una barra horizontal, unida al remolque mediante una articulación Cardan, y sobre la cual se fija el perno de tracción.

170 5^a.- "UN ENGANCHE DE REMOLQUES AGRICOLAS".

Según queda descrito y reivindicado en la presente Memoria descriptiva, que consta de ocho hojas foliadas y mecanografiadas por una sola cara a la que se acompaña una hoja de planos para su mejor comprensión.

Madrid, 18 MAY. 1960

Carlos Tallero

Fig. 1.

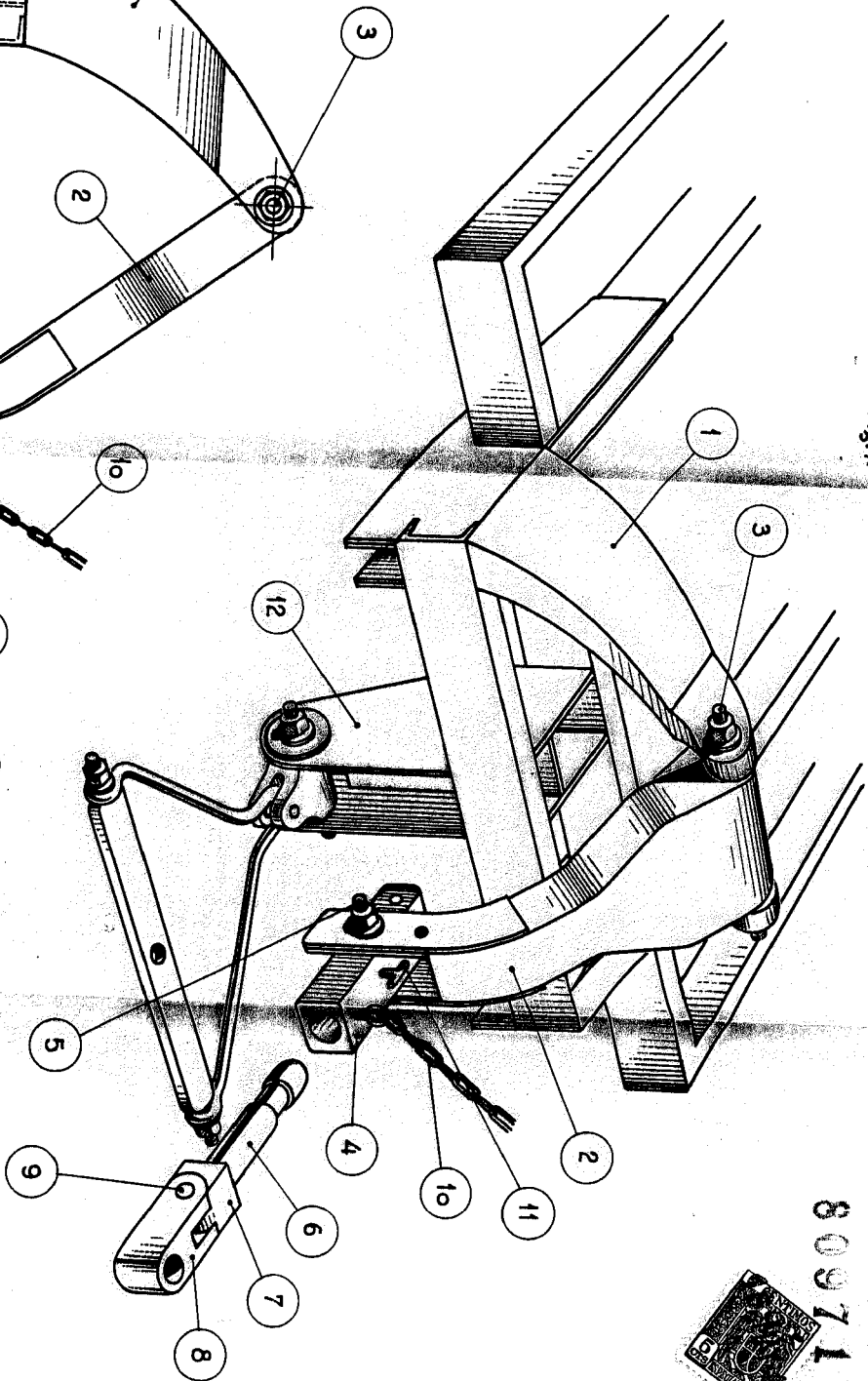
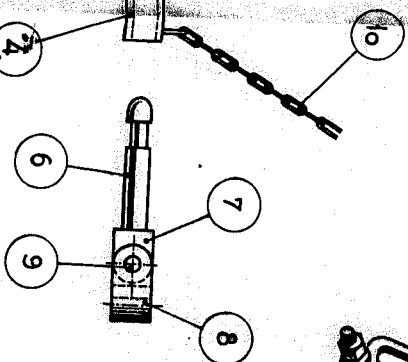
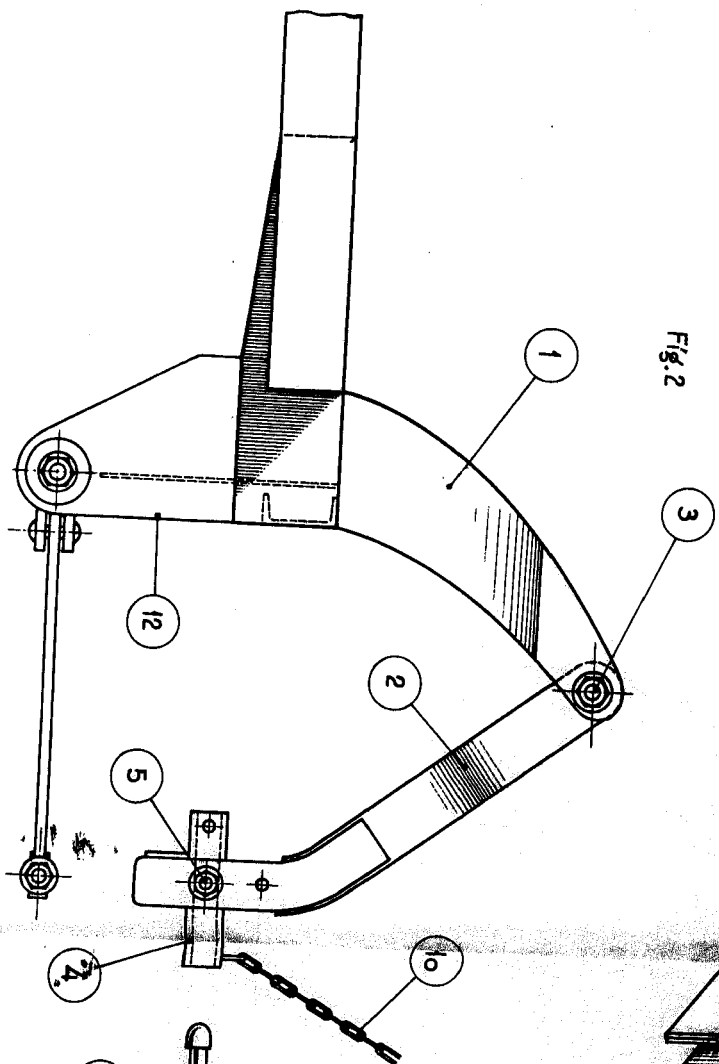


Fig. 2



Escala variable.

80971



Hola única

18 MAR 1960

Carbo & Sastre