



80677

-6 MAY



e.- Posibilita un notable aumento en la producción de las máquinas.

En el adjunto plano se ha representado una forma de ejecución del modelo de que se trata.

15

En la figura central se ha representado una sección del huso con el carrete montado.

En la figura accesoria se representa un detalle de la fijación del carrete.

20

Como puede apreciarse, el huso consta de un eje hueco (1) montado elásticamente sobre el soporte portahusos (2) mediante el resorte (3), llevando este eje dos rodamientos (4) y (5) sobre los que va un casquillo giratorio (6), con campana protectora del polvo (7), presentando este casquillo una zona (8) que actúa de polea de accionamiento y otra zona con aumento de diámetro exterior (9) para apoyo del carrete (10) portador del hilo de recubrimiento que se va arrollando sobre la tira elástica (11) mediante el guía hilos de alambre (12).

25

30

La parte interna inferior del huso presenta una zona troncocónica (13) susceptible de entrar en contacto, con una pieza tope cónica (14), constituyendo así dispositivo de freno, haciéndose deslizar la pieza por medio de abrazadera que encaja en la garganta (15).

35

El carrete (10) se monta mediante la pieza (16) que rosca en la parte superior de la cabeza del huso y aprisiona a la arandela (17) en la que va el guía hilos (12), quedando el carrete centrado mediante el muelle (18).

El hilo (19) va así arrollándose rápida y uniformemente sobre la tira elástica (11).

40

Este modelo es realizable en cualesquiera tama-

80677

1-6 MAY



ños y materiales adecuados, siendo susceptible de toda clase de modificaciones de detalle que no alteren su fundamento.

-:- **NOTA** -:-

45

Los puntos de invención propia y nueva que se presentan para que sean objeto de este modelo de utilidad, en España, por veinte años, son los siguientes:

50

1º.- Huso para máquinas recubridoras de hilos elásticos, caracterizado porque consiste en un eje hueco, que se monta por su parte inferior en el soporte portahusos elásticamente mediante resorte helicoidal, que lleva dos rodamientos sobre los que rueda el huso tubular que presenta una zona inferior calibrada cilíndrica que actúa de polea y una zona superior con ligero aumento de diámetro para ajuste del carrete portahilo, presentando interiormente una zona cónica susceptible de que apoye sobre ella una pieza cónica deslizante que actúa de freno, fijándose el carrete mediante una pieza que rosca en la cabecera del huso y que aprisiona a la armadela portadora del guíahilos, yendo perforado axialmente el eje en toda su longitud, así como la pieza de fijación del carrete, llevando la cabecera del huso una campana invertida protectora contra el polvo.

55

60

2º.- "HUSO PARA MÁQUINAS RECUBRIDORAS DE HILOS ELÁSTICOS".

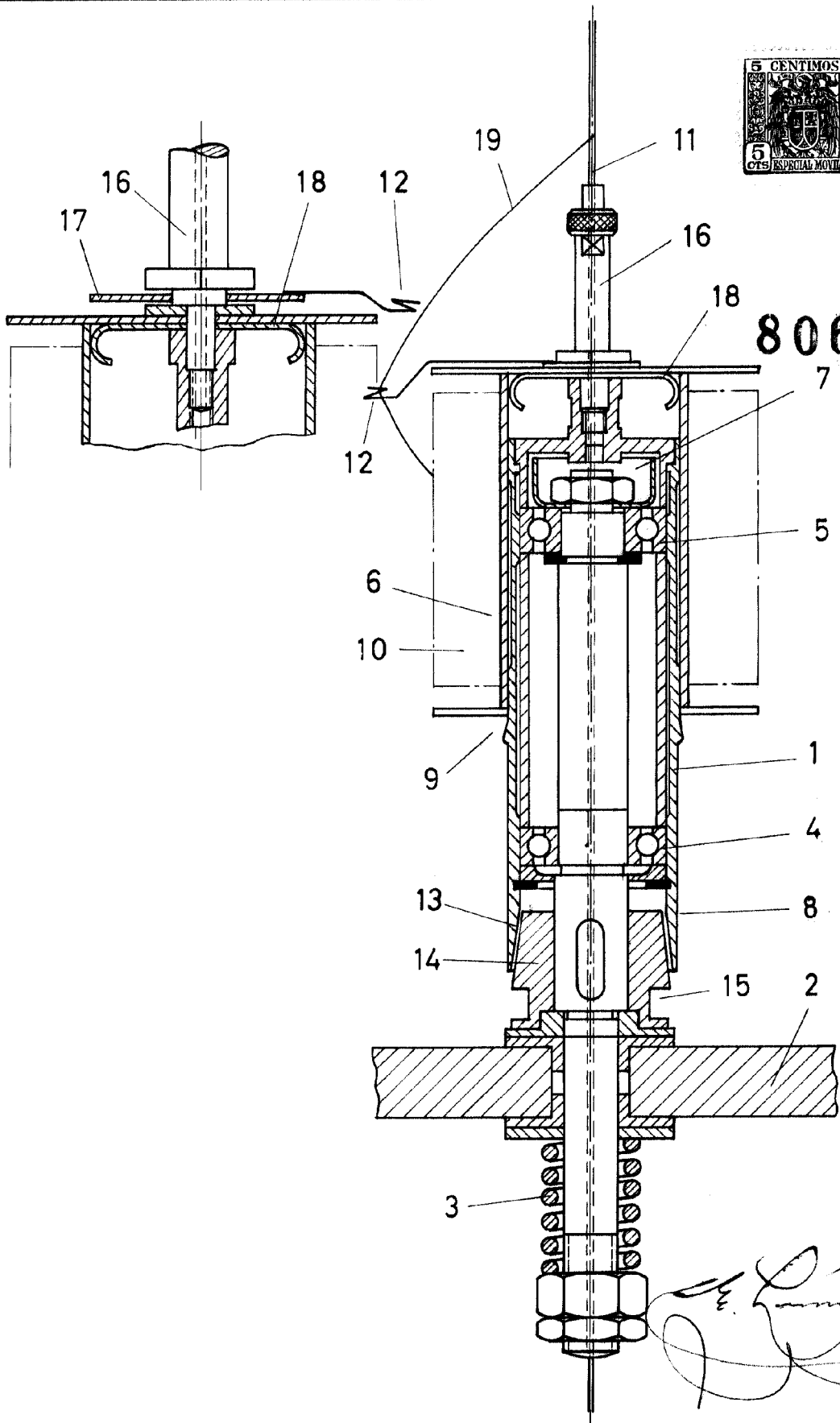
65

Tal y como se ha descrito en la memoria que antecede, representado en el dibujo que se acompaña y para los fines que se han especificado.

Consta la presente memoria descriptiva de tres hojas escritas a máquina por una sola cara.

Madrid, 6 de Mayo de 1960

Hoja



ESCALA VARIABLE.