

Nº 80622



80622

MEMORIA DESCRIPTIVA.

MODELO DE UTILIDAD.

PAIS : ESPAÑA.

DURACION : 20 AÑOS.

OBJETO : «UN DISPOSITIVO APLICABLE A TODA CLASE DE HIN-
»PIAPARABRIBAS, EN VEHICULOS AUTOMOVILES».

=====

A nombre de : DON JOSE LUIS ROBLES BOUSO.

Residente en : MADRID, Vistahermosa núm. 15.

Nacionalidad : ESPAÑOLA.

(M. U. 1.226, A-R).



80622

Tiene por objeto la presente solicitud, la protección en territorio español de un dispositivo aplicable a toda clase de limpiaparabrisas, en vehículos automóviles, cuyas características le hacen merecedor del privilegio de Modelo de Utilidad, conforme y al amparo del vigente Estatuto Ley sobre Propiedad Industrial.

Este nuevo dispositivo elimina los inconvenientes que presentan los actuales de solamente poder aplicarse a un determinado tipo de vehículos, por las características del eje del motor de accionamiento de los limpiaparabrisas, que en cada marca es de un tamaño y sección distintos.

El presente invento está dotado de un mandril de mordaza, que mediante un tornillo permite regular a voluntad la abertura donde irá metido el eje del pequeño motor de inducción, por lo que podrá acoplarse a toda clase de vehículos, sin ningún dispositivo especial.

El objeto de la presente invención está ilustrado, a título de ejemplo, en una forma de realización, en el adjunto dibujo, en el cual:

La figura 1, les una sección longitudinal del dispositivo abierto.

La figura 2 representa en planta el mismo en posición de uso.

A continuación se hará una detallada descripción del dispositivo aplicable a toda clase de limpiaparabrisas, que se desea



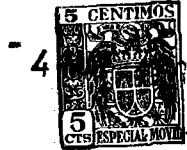
proteger, con referencia a los dibujos indicados.

30.- Está constituido en detalle, por una carcasa 1, donde va sujeta por un eje 3 una pieza giratoria 2, la cual posee en una lateral una abertura 4 con una pared cóncava, y donde va introducida una mordaza 5 en forma de semicírculo, que forma con la concavidad un círculo de sección graduable, gracias al desplazamiento que se le puede dar a la mordaza 5, merced a un tornillo 6, que la empuja por intermedio de un suplemento 7.

35.- La pieza 2 posee en el otro lateral una pequeña cavidad 8, donde apoya un acodamiento de una palanca 9, que por el otro extremo va introducida en un muelle en espiral 10, estando apoyado éste por un extremo en un anillo 13 solidario de la palanca 9 y por el otro en la terminación de la carcasa 1, estando este conjunto de muelle 10 y palanca 9 retenido por una tapadera 11, unida asimismo en el extremo de la carcasa 1, juntamente con el brazo 12 que sujeta por el extremo libre la escobilla limpiaparabrisas.

45.- Organizado de esta forma el dispositivo objeto de la presente invención, para su colocación basta introducir el eje del motor de accionamiento del limpiaparabrisas en la cavidad 4, regulando la abertura de ella por el tornillo 6, para sujetarla a dicho eje. El dispositivo se puede levantar gracias al giro de la pieza 2 en el eje 3, estando tensado este giro por el muelle 10 que empuja la palanca 9.

50.- Descrita suficientemente la naturaleza del invento y el modo de llevarlo a la práctica, se hace constar que las disposiciones anteriormente indicadas son susceptibles de modificaciones de detalle, sin que por ello se altere o cambie la esencialidad del objeto descrito.



55.-

REIVINDICACIONES.

80622

- 1ª.- Un dispositivo aplicable a toda clase de limpiaparabrisas, en vehículos automóviles, caracterizado por una carcasa, donde va introducida en un extremo una pieza giratoria alrededor de un eje transversal, sujeto en la carcasa, llevando esta pieza en un lateral una abertura con una pared cóncava y una mordaza en forma de semicírculo que, con la concavidad, forma una abertura en forma de círculos, la cual es graduable gracias al desplazamiento que se puede dar a dicha mordaza merced a un tornillo que la mueve por intermedio de un suplemento.
- 60.-
- 2ª.- Un dispositivo según reivindicación anterior, caracterizado porque la pieza giratoria lleva en el otro lateral una pequeña cavidad donde se apoya un extremo acodado de una palanca, que por el otro extremo va introducida en un muelle en espiral, el cual posee un extremo apoyado en un anillo solidario de dicha palanca y el otro extremo va apoyado en la terminación de la carcasa envolvente, yendo el conjunto de palanca y muelle retenidos por una papadera, consiguiéndose así mantener tensada la posición de la pieza giratoria en cualquiera de las dos posiciones de abatida o no para introducir el eje del motor de accionamiento del dispositivo.
- 65.-
- 70.-
- 75.-

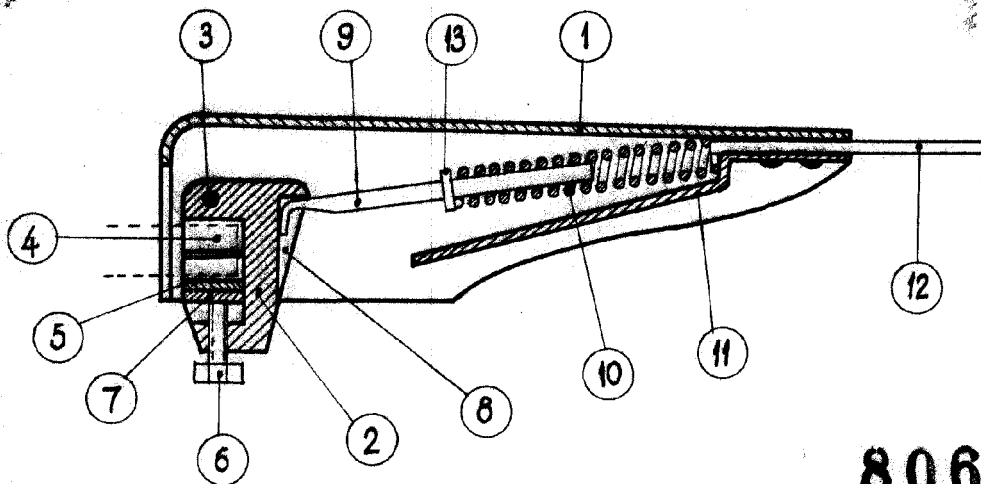
3ª.- "UN DISPOSITIVO APLICABLE A TODA CLASE DE LIMPIAPARABRISAS, EN VEHICULOS AUTOMOVILES."

Madrid, 4 MAY. 1960
JOSE LUIS ROBLES BOUSO.

P. A.

X

ESCALA VARIABLE



80622

Fig.1

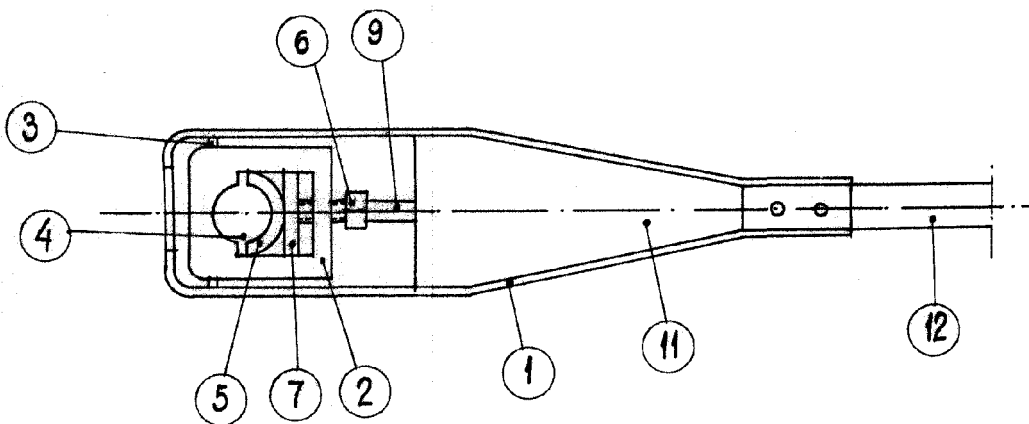


Fig.2

Madrid, - 4 MAY 1960

P.A.