



21

80559

MODELO DE UTILIDAD

por 20 años

a favor de: APLICACIONES TEXTILES, S.A., sociedad mercantil española, domiciliada en Barcelona, Avenida de José Antonio, 727.  
por: "PORTADOR INDIVIDUAL DE TUBOS DE HUSADAS PARA MÁQUINAS CONTINUAS DE HILAR Y SIMILARES". - - - - -

MEMORIA DESCRIPTIVA

El presente modelo de utilidad se refiere a un dispositivo portador individual para los tubos vacíos de husadas empleados en las máquinas continuas de hilar y retorcer y concretamente para máquinas continuas de hilar protegidas con patentes de la propia firma solicitante.

La función del indicado portador es retener y colocar en momentos oportunos los tubos vacíos de husadas en las correspondientes pías de la máquina y ello en el menor tiempo posible en beneficio de un ahorro de la mano de obra.

Se caracteriza esencialmente el portador de referencia



por estar constituido por un cuerpo o bloque principal o central, tronco-cónico y mandrinado en forma cilíndrica en su mitad superior y cónica en el resto del mismo, y cuyo cuerpo está previsto en sus extremos de sendos tapones, presentando cada uno de éstos un sujetador para la fijación del portador al pasamanos

5 de la correspondiente máquina.

De los dos tapones citados, el superior está ajustado al cuerpo principal, mientras que el inferior, que está roscado a dicho cuerpo, aprisiona a un anillo elástico cuya misión consiste

10 en retener al tubo porta-husada en espera de colocarlo en la correspondiente púa.

El tapón superior está constituido por dos elementos, uno superior y otro inferior, unidos entre sí por un espárrago o tornillo fijado a uno de dichos elementos y guiado en el otro.

15 Ambos elementos están vinculados entre sí por un resorte de compresión para compensar todo defecto del tubo de husada o ante cualquier entorpecimiento en la entrada del tubo de husada.

El elemento inferior de este tapón superior está mandrinado en forma que la base de dicho orificio sirve de guía para

20 el perfecto y automático centrado de los tubos de husadas.

Para la mejor comprensión del presente modelo de utilidad, y a título tan sólo de ejemplo se acompaña el dibujo de la hoja adjunta, en el que se representan dos vistas del portador de referencia, en una de ellas mediante la proyección sobre un

25 plano vertical seccionada en un cuarto de cuadrante y en la otra mediante una proyección sobre un plano horizontal.

Conforme a los dibujos, el portador de referencia está constituido por el cuerpo principal o central -1- con un tapón en cada extremo. El tapón superior está formado por las piezas

30 -2- y -3- vinculadas entre sí por el espárrago -4- y muelle -5-

8055921



para compensar defectos del tubo de husada o entorpecimientos en la entrada del mismo. La pieza superior -2- de este tapón está provista de un apéndice o sujetador -2'- para su fijación y apoyo con respecto al correspondiente pasamanos de la máquina de hilar.

El tapón inferior -6-, que preferiblemente va roscado al cuerpo -1-, es un cuerpo cilíndrico que por su pared interior presenta un escalón inclinado hacia la parte interior del tapón y cuyo escalón sirve de apoyo a una arandela o anillo elástico -7-, provisto de cortes radiales, y cuya misión consiste en sujetar o apresar al tubo de husadas en los momentos precisos. Este tapón -6- va provisto asimismo de otro apéndice -6'- para la fijación y sujeción del portador a la máquina correspondiente.

Se comprenderá que el portador de referencia podrá ser fabricado con cualquier material apropiado y preferiblemente con resinas sintéticas. Podrá ser variable en tamaño, longitud, forma exterior, colorido, y, en general, podrá variar en todo cuanto no altere, cambie o modifique su esencialidad.

#### N O T A

Se reivindica como objeto del presente modelo de utilidad:

1.- Portador individual de tubos de husadas para máquinas continuas de hilar y similares, caracterizado esencialmente por estar constituido por un cuerpo principal o central tubular que está provisto en sus extremos de sendos tapones, aprisionando el tapón inferior a una arandela elástica para la retención del correspondiente tubo de husadas.

2.- Portador individual de tubos de husadas para máquinas continuas de hilar y similares, según reivindicación anterior, caracterizado porque el cuerpo principal o central del mismo está mandrinado en su mitad superior, presentando el resto del mismo un perfil en forma de cono.



21 A

3.- Portador individual de tubos de husadas para máquinas  
continuas de hilar y similares, según reivindicaciones anterio-  
res, caracterizado porque cada tapón que presenta el cuerpo  
central está provisto de un apéndice para la sujeción y apoyo  
5 del portador con respecto a la máquina de hilar.

4.- Portador individual de tubos de husadas para máquinas  
continuas de hilar y similares, según reivindicaciones anteriores,  
caracterizado porque la arandela elástica, para la retención del  
tubo de husada, es de goma y presenta cortes radiales.

10 5.- Portador individual de tubos de husadas para máquinas  
continuas de hilar y similares, según reivindicaciones anteriores,  
caracterizado porque el tapón superior está formado por dos  
elementos, uno superior y otro inferior, unidos por un espárrago  
y la mediación de un muelle.

15 6.- Portador individual de tubos de husadas para máquinas  
continuas de hilar y similares, según reivindicaciones anteriores,  
caracterizado porque el elemento inferior del tapón superior  
se halla mandrinado de modo que la base aplanada de su correspon-  
diente orificio sirve de guía y centrado del tubo de husada.

20 7.- PORTADOR INDIVIDUAL DE TUBOS DE HUSADAS PARA MÁQUINAS  
CONTINUAS DE HILAR Y SIMILARES.

Consta la presente memoria descriptiva de cuatro hojas,  
mecanografiadas, foliadas, numeradas y escritas por una sola  
cara, acompañada de una hoja de dibujos.

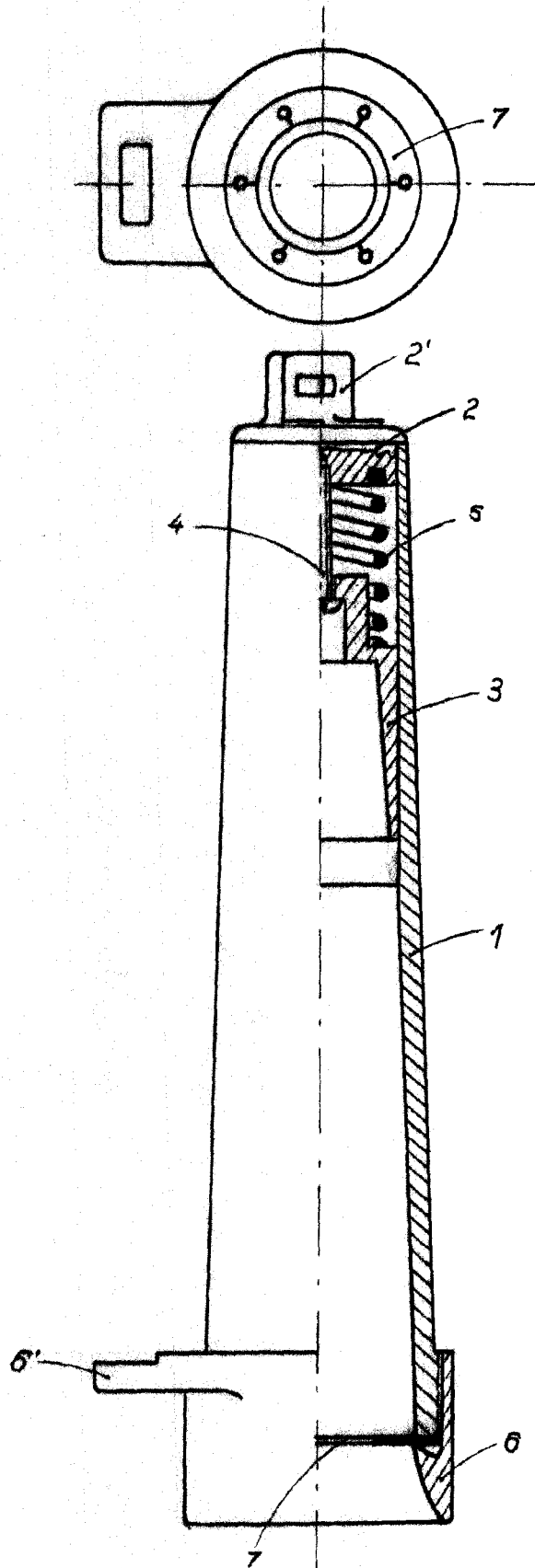
Barcelona, para Madrid, a 21 de Abril de 1960.

APLICACIONES TEXTILES, S.A.

P. A.



80559



Escala Variable

BARCELONA, PARA MADRID, A 21 Abril DE 1960  
P. a.

*J. de la Cruz*