

30 JUN 1960

P.- 18.989

Dr Eg/Pat

5-1



80530

MEMORIA DESCRIPTIVA

para solicitar

MODELO DE UTILIDAD

e n

E S P A Ñ A

por VEINTE años

a nombre de DR. ING. ERICH M. BAYER, de nacionalidad alemana,
residente en Wolfsganstr. 2, Frankfurt-Main, Alemania, por:

"PIEZA PERFILADA DE MATERIAL TERMOPLASTICO".

Es conocido trabajar en prensas de husillo mate-
riales termoplásticos para obtener perfiles de toda clase.
Además es conocido reunir estas piezas perfiladas para obte-
ner diferentes objetos como recipientes, bastidores de ven-
tana, marcos o similares.

5

Objeto del presente invento es una pieza perfila-
da para la fabricación de productos con gran superficie, es
pecialmente de tableros de puertas, que se hacen de una ma-
nera simple de los conocidos termoplásticos, como por ejem-

80530



plo cloruro de polivinilo o de sus polimerizados mixtos, en prensas continuas y se pueden cortar a las longitudes deseadas.

5 En la sección de la pieza perfilada así fabricada está preformado el encaje de la puerta. La pieza perfilada tiene uno o más huecos con un espesor de pared del material termoplástico de 0,5 - 2, de preferencia de 1 mm. Los huecos tienen prácticamente una sección cuadrada. Aparte de esto se aumenta la solidez de la pieza perfilada según el invento, por medio de nervios o depresiones. Por razón de la formación especial de los perfiles según el invento, se consiguen los máximos valores de solidez con muy pequeños espesores de las paredes y a causa de ello con cantidades de material muy reducidas. La sección de las piezas perfiladas hace posible encolar juntas ciertas secciones de ellas, pero desplazadas una de otra, de manera que se obtienen productos con gran superficie como puertas, paredes correderas o similares. En el caso en que se use cloruro de polivinilo para la fabricación de las piezas perfiladas según la patente, se emplea entonces especialmente ciclohexanona como cola para la unión de las diferentes piezas perfiladas.

10

15

20

Las medidas de las piezas perfiladas están elegidas de manera que den por combinación del ensamble de las piezas, cambiando mutuamente entre ellas, todas las anchuras usuales de puertas. Si la anchura del perfil tiene 120 mm. medida en los dos encajes, con una anchura total de 150 mm. resultan con:

25

6 tiras perfiladas, pegadas una a la otra, con una anchura de puerta de 810 mm.

30



530

7 tiras perfiladas, pegadas una a la otra, una anchura de
puerta de 930 mm.
8 " " " " de 1080 mm.

5 Pero es posible también, elegir las distintas piezas perfiladas más estrechas y llegar mediante una cantidad más elevada de tiras perfiladas, pegadas una a la otra, a anchuras normales de puertas.

10 Para el cierre por arriba y por abajo de las puertas se cortan a plantilla los largos necesarios de las mismas tiras perfiladas y se pegan. Para ampliar la superficie de contacto, dada por la pared y los nervios, es posible alojar cuñas de madera en los huecos, o también llenar estos huecos con una masa conveniente, la cual se endurezca y se pueda trabajar. Semejantes masas se fabrican fácilmente, por ejemplo, de serrín y aglutinantes. El montaje de la cerradura y las bisagras puede hacerse igualmente de manera que se alojen en las piezas perfiladas trozos de madera convenientes, los cuales están fijados por cola o tornillos a las paredes de la pieza perfilada y sobre las cuales se fijan luego la cerradura y las bisagras. Es posible también disponer la cerradura en la pieza perfilada misma y fijarla por colada de una masa conveniente que se endurezca.

25 Las puertas hechas de esta manera tienen sobre las puertas conocidas de madera o metal, la ventaja de un peso extremadamente bajo, que no es más que un tercio aproximadamente de una puerta normal de madera. Los valores de resistencia son en este caso iguales a dos de las puertas de madera del mismo espesor. Las puertas fabricadas de las piezas perfiladas según el invento, se pueden además rellenar con material espumoso, lana de vidrio, harina de corcho

30

o un otro material poroso conveniente, para aislamiento con
tra ruidos y calor.

Para la fabricación continua de las piezas perfi-
ladas de materiales termoplásticos sirven en primer lugar
5 los diferentes polimerizados mixtos a base de cloruro de po-
livinilo los cuales se hacen y se venden por la industria
actualmente en los más diferentes colores, de modo que hay
muchas posibilidades para dar color a las piezas perfiladas
y a los objetos de gran superficie hechos de ellos. En la
10 composición de las tiras perfiladas, en este caso, no hay
límites en la fantasía y se pueden hacer de la misma manera
en que hasta hoy se hacía la composición de puertas de ta-
blas.

Por causa que las puertas de materiales plásticos
15 fabricadas de esta manera son casi insensibles contra la in-
fluencia de fuertes oscilaciones de temperatura y altos con-
tenidos de humedad, son particularmente aptas para el clima
tropical. Por su calidad no inflamable es aconsejable su
aplicación en barcos, hoteles, etc.

Además se da la posibilidad de chapear puertas fa-
20 bricadas con las piezas perfiladas según el invento, es de-
cir poner a un o dos lados una placa decorativa de plástico,
de preferencia de hojas de papel o textiles impregnadas con
resina a base de melamina. Igualmente pueden aplicarse pla-
25 cas delgadas de plástico a base de resina, hojas de metal y
chapas de madera fina. Aparte de la forma estética se aumen-
ta con estas placas la estabilidad de las puertas hechas en
la manera explicada.

En el dibujo se ve en detalle la pieza perfilada
30 según el invento y su aplicación.

80530



5 La figura 1 indica la sección de una pieza perfilada con huecos 1, formados por las paredes de material termoplástico. Las tiras longitudinales 2 sirven para rigidez a las paredes. El encaje de la puerta se hace por dos pequeños cuerpos huecos 4 añadidos a las secciones rectangulares de la pieza perfilada.

10 La figura 2 indica el corte de una pieza perfilada 7, justamente por el sitio en el cual está ajustada la cerradura y además la unión de esta tira perfilada con otra tira 5 por medio de cola en las superficies 6. Las piezas perfiladas 5 y 7 representadas están reforzadas en lugar de los nervios 2 por las depresiones 3.

15 La figura 3 indica la fijación de una bisagra 8 a una tira perfilada según el invento. Los huecos 1 de esta tira perfilada están rellenos con un material espumoso.

La figura 4 indica en un tamaño muy pequeño la sección de una puerta hecha de siete tiras perfiladas.

20 La figura 5 muestra el corte de una puerta hecha de piezas perfiladas según el invento, presentada en vista desde arriba.

La figura 6 muestra el mismo corte, pero en sección a-b según la figura 5.

25 La presente solicitud que corresponde a la presentada en Alemania el 10 de febrero de 1.959, con el número B. 52.057 V/37d, se acoge a los beneficios del artículo 51 del vigente Estatuto sobre Propiedad Industrial.



80530

N O T A

Los puntos que como característica de novedad, se presentan para que sean objeto de la presente solicitud de Modelo de Utilidad en España, por VEINTE años, son los siguientes:

5

1ª.- Pieza perfilada de material termoplástico, de preferencia de cloruro de polivinilo, para la fabricación de estructuras de gran superficie, especialmente hojas de puertas caracterizada por huecos, nervios de fijación y una sección, en la cual está previsto el encaje de la puerta.

10

2ª.- Pieza perfilada según la reivindicación anterior, caracterizada porque los huecos son de sección aproximadamente cuadrada.

15

3ª.- Pieza perfilada según las reivindicaciones anteriores caracterizada por un relleno de los huecos con un material poroso o espumoso.

20

4ª.- Pieza perfilada según las reivindicaciones anteriores, caracterizada por un espesor de la pared de 0,5-2, de preferencia 1 mm.

5ª.- Pieza perfilada según las reivindicaciones

80530

30 JUN



anteriores, caracterizada por una anchura, de múltiplos sim
ples de la cual resultan anchuras de puertas normales.

5 6º.- Pieza perfilada según las reivindicaciones
anteriores, caracterizada por una anchura total de 150 mm.
y de una anchura dentro de los dos encajes de 120 mm.

7º.- Pieza perfilada de material termoplástico.

Tal y como se ha descrito en la Memoria que ante-
cede, representado en los dibujos que se acompañan y para
los fines que se han especificado.

10 Esta Memoria consta de siete hojas escritas a má-
quina por una sola cara.

Madrid,

30 JUN 1960

P.A.

Alberto de Ezabur
Por Poder



80530

Fig. 1

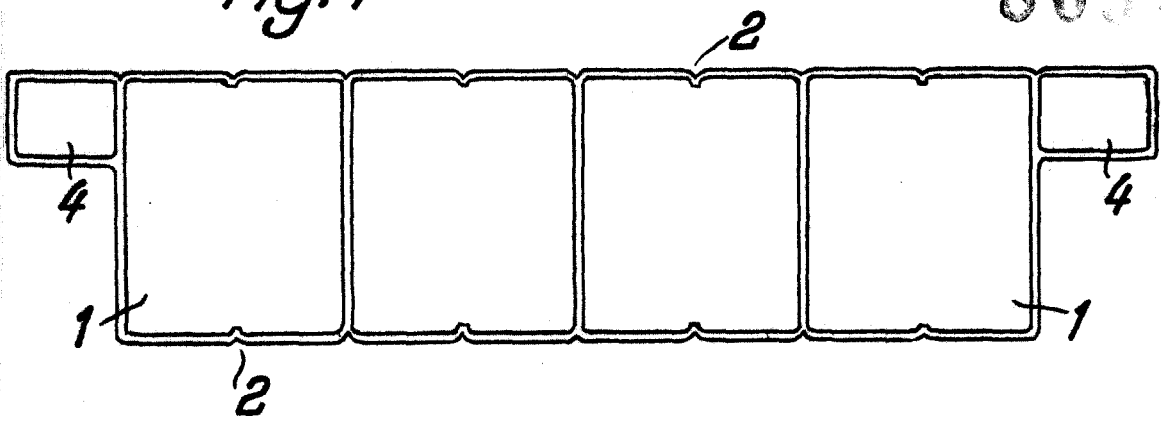


Fig. 2

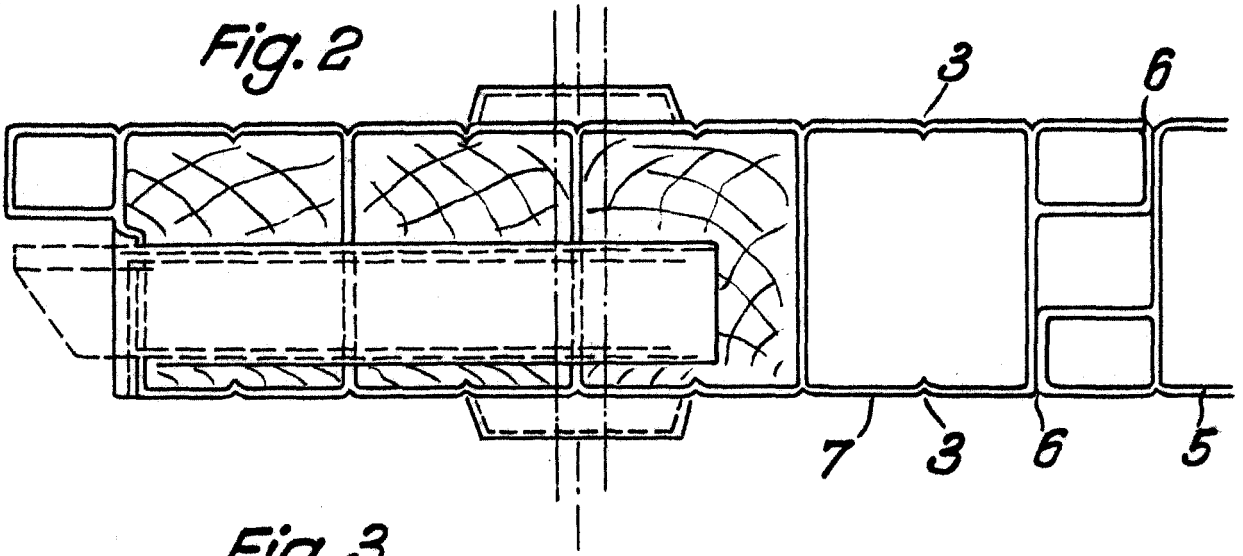


Fig. 3

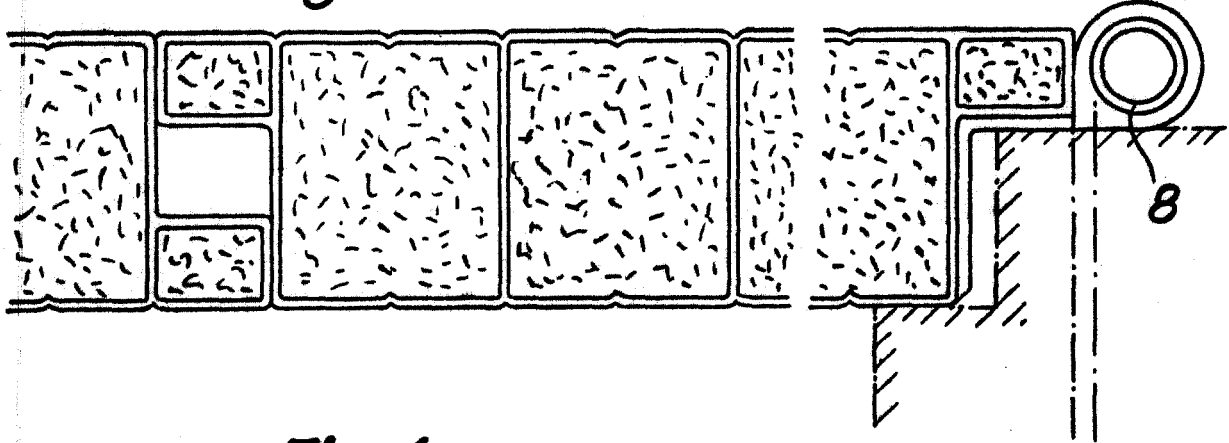


Fig. 4



Alberto de Elizaburu
Per. Potos



150

80530

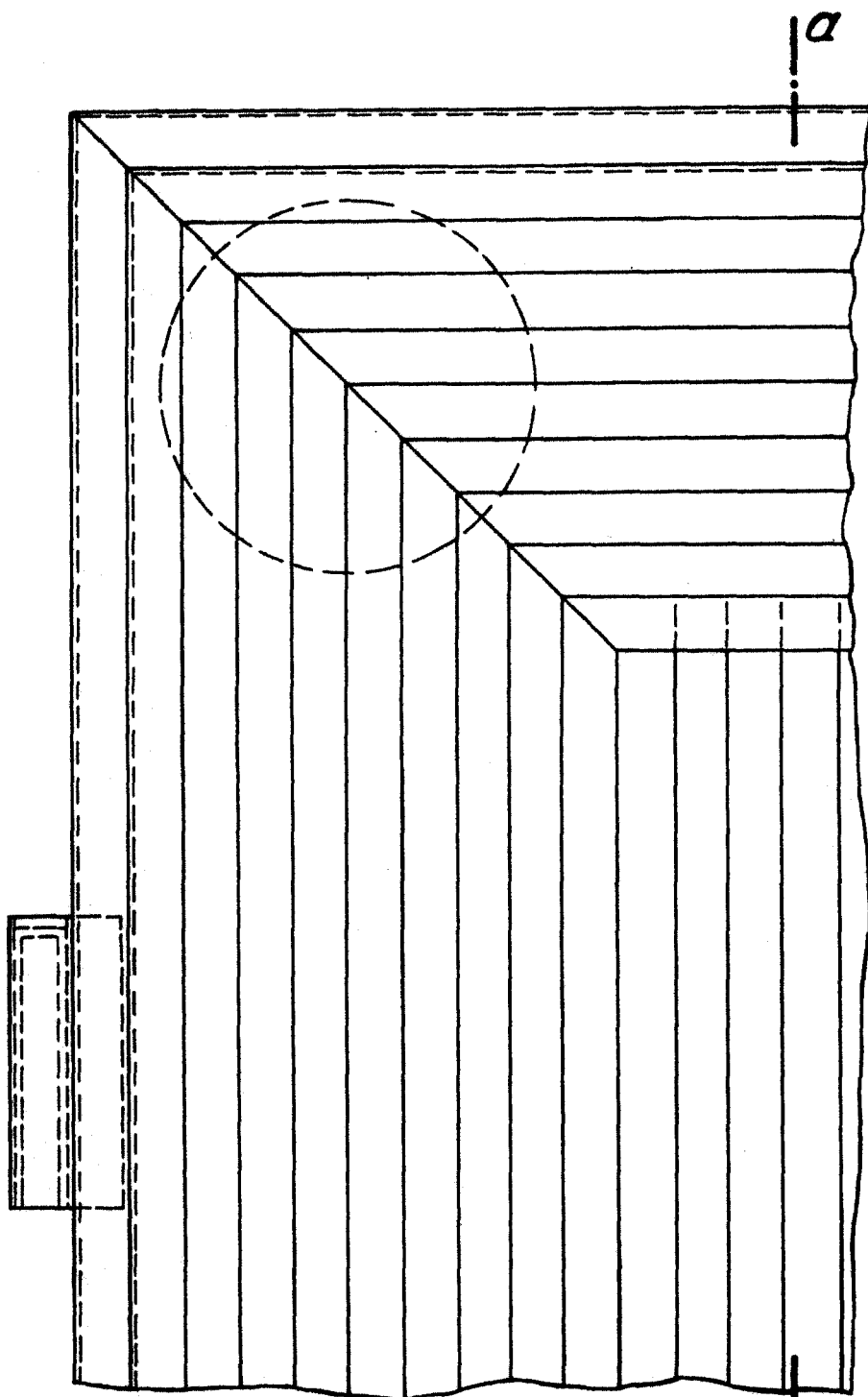


Fig. 5

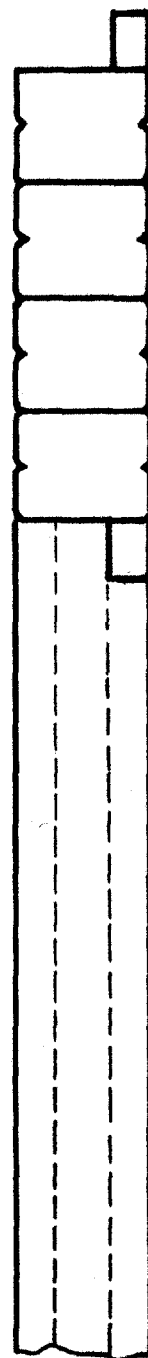


Fig. 6

Alberto de Ezaburu
P. de E.