



81 APR 7

80144

80144

PATENTE

DE

MODELO DE UTILIDAD

por 20 años

a favor de Don Salvador TORRENTS CARRERAS y

Don Ricardo COSTA BRAU

de nacionalidad española

residentes en Badalona (Barcelona), c. Gerona 2 y c. Miguel

Servet 202, respectivamente

por:

"CAJA PROTECTORA PARA BOMBONAS Y ENVASES SIMILARES"

MEMORIA DESCRIPTIVA

Se refiere la presente Patente de Modelo de Utilidad a una caja protectora para bombonas y envases similares la cual, en relación con los medios de protección conocidos presenta la ventaja de estar constituido por un conjunto de composición, muy apropiado para ser construido por procedimientos mecánicos en el que la resistencia de cada uno de sus distintos elementos está proporcionada en cada caso con su respectiva función, derivándose de esta particularidad un coste de producción muy bajo con respecto a la calidad obtenida y una mayor duración de

5.



la caja que nos ocupa.

A continuación pasa a describirse a título de ejemplo sin carácter limitativo un caso práctico de realización de una caja protectora de acuerdo con el invento, acompañándose para mejor comprensión una hoja de dibujos en la que:

5.

Fig. 1, es una vista en perspectiva de la citada caja protectora.

Fig. 2, es una vista en planta de la propia caja.

10.

Fig. 3, es un detalle a mayor escala mostrando como se verifica la vinculación de la tapa a la envolvente con auxilio del cerquillo superior de refuerzo.

Fig. 4, es otro detalle representando el acoplamiento de la boca inferior de dicha envolvente a la base de la caja, y

15.

Figs. 5 y 6 muestran dos variantes para proteger el gozete del envase al que se destina el objeto de la invención.

Una caja protectora de acuerdo con la presente Memoria está esencialmente constituida por una base (1), una envolvente (2), dos cerquillos de refuerzo (3) y (4), una tapa (5) y un capuchón (6) que, facultativamente, podrá estar sustituido por otro capuchón (7).

20.

Consiste la base (1) en un disco de madera de diametro coincidente con el de la caja que se trate de obtener alrededor del cual existe una muesca (8), para poder vincular a la misma, con auxilio de unos clavos (9) u otro medio de fijación conveniente, el borde inferior de la envolvente (2), existiendo en la superficie de dicho disco tres u otro número pertinente de orificios (10) para facilitar la evacuación del líquido que, accidentalmente pueda derramarse en el interior de la caja.

25.

La envolvente (2) consiste en un cuerpo cilíndrico laminar, de materia preferiblemente fibrosa, con o sin costura

30.



44

de unión, la cual en su parte superior lleva practicadas, diametralmente opuestas, dos aberturas oblongas (11) cuyas dimensiones son adecuadas para poder pasar la mano a su través y utilizarlas a modo de asa.

5. El borde inferior de la envolvente (2) que nos ocupa está reforzado con un cerquillo metálico (3) que, formando un perfil en U y cubriendo interior y exteriormente el citado borde, aparece solidarizado al repetido borde por simple presión o con intervención de grapas u otros medios auxiliares convenientes al objeto de que el peso del envase (12) no pueda ocasionar ningún eventual desgarre del material.

10. Analogamente, el borde superior de la expresada envolvente (2) se halla reforzado con un cerquillo metálico (4) el cual, formando un perfil en forma de U invertida, abraza interior y exteriormente el mencionado borde, manteniéndose también solidarizado por presión o por otros medios convenientes. En la cara interior o cóncava del cerquillo (4) de que estamos tratando, con auxilio de unos cortes y dobleces adecuados, aparecen unas pestañas horizontales (13) y (13'), unas, alternativamente, a distinto nivel que las otras, entre las cuales va aprisionado el contorno circular de la tapa (5).

15. Esta tapa (5) consiste en un disco laminar preferentemente de material fibroso, en el centro del cual existe un orificio (14) para que, a través de él, pueda emerger el gollote del envase (12), existiendo diametralmente opuestas, una en cada lado del disco, dos muescas (15) las cuales están provistas para poder pasar la mano a su través facilitando así el uso de las asas (11) practicadas en la envolvente (2).

20. Para proteger el aludido gollote del envase (12), la tapa (5) está complementada con un capuchón (6), de forma tronco-



180144

cónica u otra, el cual, Fig. 5, está ensamblado por su borde a la citada tapa (5) y está provisto de un precinto (16) con unos ganchitos de unión (16').

O bien, potestativamente, el repetido gollete estará protegido por un capuchón (7), Fig. 6, que, con intervención de unos medios de precintaje (17) convenientes, se mantendrá vinculado a la tapa (5).

Como es lógico, los detalles de ejecución de la caja protectora descrita, variarán en cada caso de acuerdo con el tamaño, forma y proporciones del envase al que la expresada caja se destine, siempre, claro está, manteniéndose dentro del espíritu que ha quedado definido. En general, en dicha ejecución serán susceptibles de variación sin salirse del marco de la invención, cuantos detalles de material y demas detalles de realización no fundamentales, no alteren, cambien o modifiquen la esencialidad propia de la misma.

N O T A

R E I V I N D I C A C I O N E S

Se reivindica como objeto de la presente Patente de Modelo de Utilidad:

1ª.- Caja protectora para bombonas y envases similares, que se caracteriza por el hecho de estar constituida por un conjunto en el que, vinculado a una base de material adecuado, aparece una envolvente cilíndrica, preferentemente en material fibroso, cuyos bordes superior e inferior están reforzados con sendos cerquillos metálicos en forma de U, estando dotado el superior de éstos de unas pestañas horizontales que, merced a estar dobladas alternativamente a distinto nivel, permiten retener entre las mismas una tapa en forma de disco, construida también de preferencia de un material fibroso, la cual está provista de un



80144

- orificio central para que, a través de él, pueda emerger el gollete del envase, y de dos escotaduras diametralmente opuestas que en cooperación con dos aberturas laterales apropiadas existentes en la parte superior de la envolvente, sirven de
5. asas de transporte, hallándose completado el conjunto con un capuchón de precinto para la protección del mencionado gollete emergente.
10. 2^a.- Caja protectora para bombonas y envases similares, según la anterior reivindicación que se caracteriza por el hecho de que la base de la misma consiste en un disco de diámetro coincidente con el de la propia caja protectora, alrededor del cual existe una muesca circular contra la pared vertical de la que encaja el cerquillo metálico de refuerzo aplicado al borde inferior de la envolvente, viniendo efectuada la vinculación de
15. finitividad ésta con el citado disco por medio de clavos u otro sistema de fijación análogo, llevando practicados en la superficie del mismo unos orificios pasantes para evitar la acumulación del líquido que accidentalmente pudiese derramarse en el interior de la caja.

20. 3^a.- CAJA PROTECTORA PARA BOMBONAS Y ENVASES SIMILARES.
Sean cuales fueren las circunstancias que concurren con la esencialidad propia de la misma.

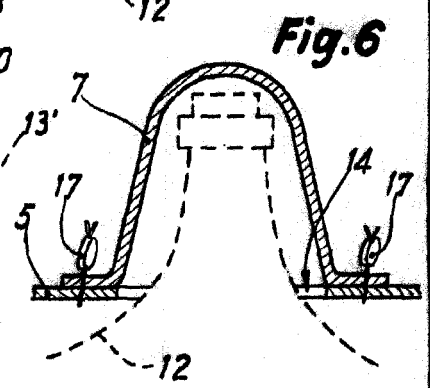
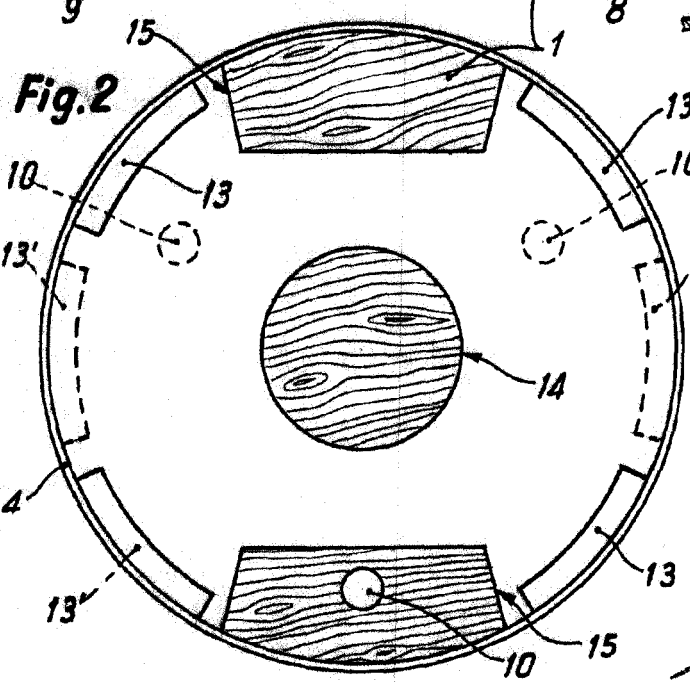
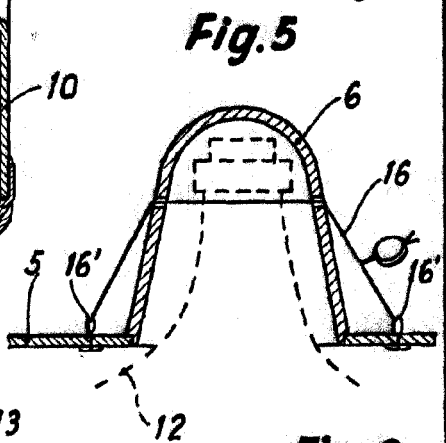
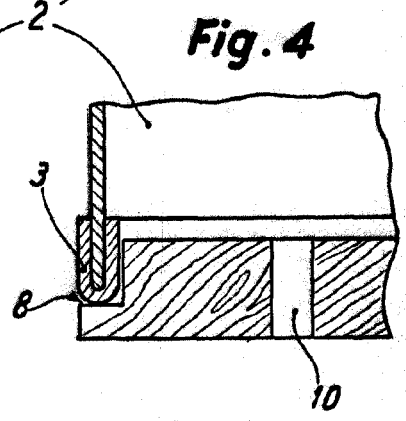
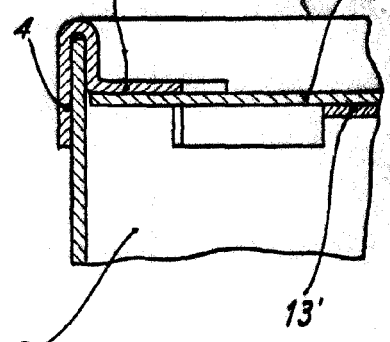
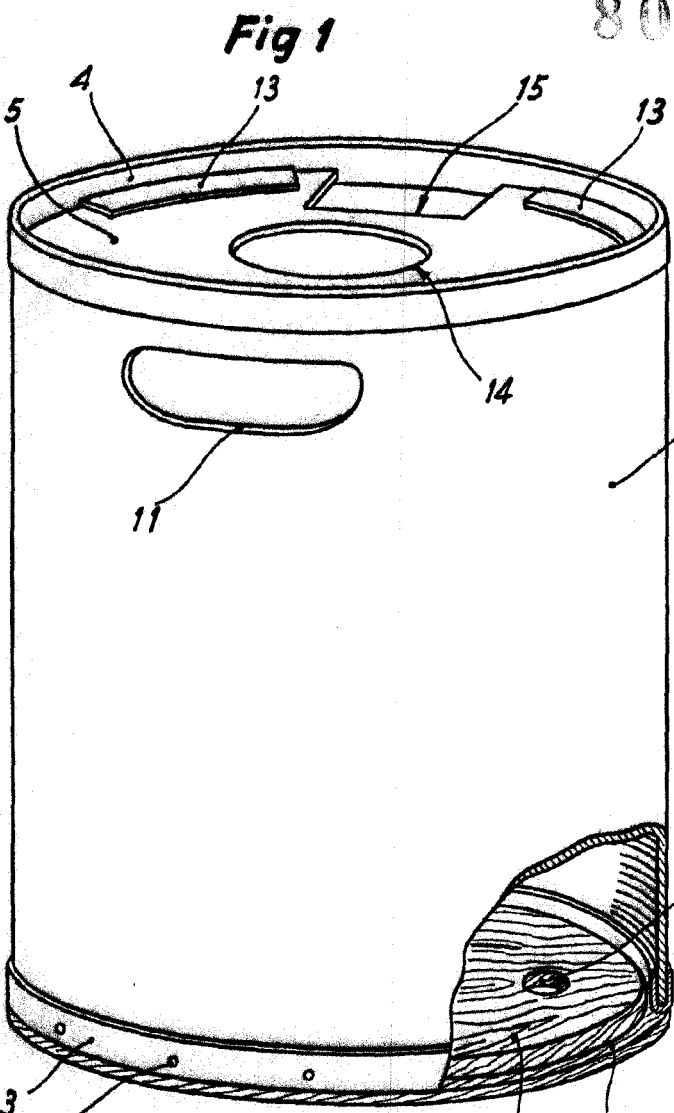
Consta la presente Memoria descriptiva de cinco páginas foliadas y mecanografiadas por una sola cara y va acompañada de una hoja de dibujos aclarativos.

Madrid, 12 Abril de 1960

P. A.



801443 Fig. 3



Madrid, P.A. abril 1960

[Handwritten signature]