

80140

M O D E L O  
D E  
U T I L I D A D

a favor de Don AGUSTIN RAMONEDA FELISA, de nacionalidad española, residente en Barcelona, calle Cartellá, 46, 2º, 1ª, por "MONTAJE PERFECCIONADO PARA SOPORTES DE TUBOS LUMINISCENTES".

- . -

MEMORIA DESCRIPTIVA

La presente invención se refiere a un montaje perfeccionado para soportes de tubos luminiscentes, de realización sencilla y no por ello menos resistente.

- Esencialmente la realización de este montaje com-
5. porta una caja metálica de sección transversal poligonal, abierta por uno de sus lados y por sus extremos, en los que se acoplan sendos testeros laminares, que siguen el contorno poligonal de la caja, dotados de medios para su fijación a la misma, cuyos testeros se prolongan en unos brazos sobresalientes lateralmente de la
- 10.

80140



caja de sección transversal en "U", en los cuales queda retenido el correspondiente portalámparas, preveyéndose en las caras de la caja adyacentes a dichas ramas, sendas aberturas en cuya parte interior están fijados dichos portalámparas.

5.

En la cara interior de al menos uno de los testers está montada una lámina doblada en "L", por una de sus ramas, mientras que la otra está doblada formando ángulo diedro y sostiene al portacebador, preveyéndose en la cara de la caja enfrentada a esta lámina una abertura que de acceso al cebador.

10.

Para mayor seguridad en la retención de la lámina interna que sostiene al portacebador, está previsto que el propio tornillo que fija al portalámparas en la cara correspondiente de la caja atraviese uno de los lados de dicha lámina y se atornille a una tuerca que lo retiene.

15.

Para la mejor comprensión de cuanto queda descrito en la presente memoria descriptiva, se acompaña un dibujo en el que, tan sólo a título de ejemplo, se representa un caso práctico de realización del objeto de la invención.

20.

En dicho dibujo, la figura 1 es una vista en perspectiva correspondiente a uno de los extremos del soporte; la figura 2 corresponde a una sección longitudinal a mayor escala y la figura 3 es una vista en sección por el plano III-III de la figura anterior.

25.

El montaje descrito comprende en el aludido di-



20140

5. bujo una caja metálica -1- de sección transversal poli-  
gonal y abierta por el lado superior, así como por sus  
extremos, en los cuales van montados sendos testeros,  
constituidos cada uno por una lámina metálica -2-, de  
cortomo poligonal correspondiente al de la caja y do-  
tada de pestañas laterales dobladas -3- que rodean a  
los bordes de la misma, así como de una oreja -4- doble-  
da en S que encaja en una hendidura -5- practicada en  
la cara inferior de la caja, de forma que dichos teste-  
ros dan rigidez y robustez al conjunto. Los bordes lon-  
gitudinales de la caja -1- están doblados hacia el ex-  
terior, formando sendas aletas -6-, cuyos extremos están  
retenidos en una pequeña hendidura -7- formada entre  
las dos pestañas -3- del testero -2- correspondiente,  
lo cual coopera a la perfecta trabazón del conjunto.

15. Dos de los lados inferiores de cada uno de los  
testeros -2- se prolongan en sendas ramas trapeciales  
alargadas -8-, de bordes laterales doblados de modo que  
determinan una sección transversal en "U", en las cua-  
les están alojados los portalámparas -9-. En las caras  
de la caja -1- adyacentes a dichas ramas están practi-  
cadas sendas ventanas -10-, por las que se puede intro-  
ducir desde dentro dichos portalámparas, para su monta-  
je.

20. En la cara interna de uno de los testeros -2-  
está unida, mediante un corchete -11-, una rama -12-  
de una pieza laminar en "L" cuya otra rama -13- está  
doblada longitudinalmente en forma de ángulo diedro, y

25.



80140

- en la cual asienta el portacebador -14-. Por su parte la cara de la caja enfrentada a la rama -13-, está dotada de una ventana circular -15-, que permite la colocación de dicho cebador y su manipulación. A fin de asegurar la retención de esta lámina -13-, se prevé que
5. el tornillo que sujeta al portalámparas -9-, atraviese a la misma y presente atomillada una tuerca que mantiene la perfecta unión entre dichos elementos y la caja -1-.
10. El corchete -11- puede servir de paso para los conductores que alimenta al portalámparas, o bien para la retención de un dispositivo de suspensión convencional del soporte.
15. La descripción efectuada, completada con la observación del dibujo, permite colegir fácilmente las ventajas de orden constructivo que presenta el soporte en cuestión. En efecto, el engarce y acoplamiento de sus distintas piezas no puede ser más sencillo ni más eficaz. Por otra parte todas estas piezas (caja -1- testeros -2- y sus ramas -8- y pieza en "L" -12-13-) son laminares pudiendo construirse a base de chapa metálica, debidamente troquelada. Ello confiere economía de coste y ligereza en el peso, cualidades, una y otra, de suma importancia.
- 20.
25. Serán independientes del objeto de la invención, los materiales empleados en la construcción de los distintos elementos que la integra, formas y dimensiones de los mismos y cuantos detalles accesorios puedan pre-

1 ABR



86140

sentarse, siempre y cuando no afecten a su esencialidad.

- . -

N O T A

Se reivindica como objeto del presente modelo de utilidad:

5. 1. Montaje perfeccionado para soportes de tubos luminiscentes, que está constituido por una caja de sección transversal poligonal, abierta por su lado superior y por ambos extremos, en los cuales encajan sendos testeros, retenidos por dispositivos convencionales, cada uno de los cuales está formado por una lámina que sigue el contorno poligonal de la caja, y que se prolonga en unos brazos, de bordes laterales doblados, que adoptan una sección transversal en "U", en los cuales están retenidos los portalámparas correspondiente, preveyéndose en las caras de la caja adyacentes a dichas ramas, sendas aberturas que permiten el fácil acceso a los portalámparas.
- 10.
- 15.
20. 2. Montaje perfeccionado para soportes de tubos luminiscentes, según la reivindicación anterior, caracterizado por el hecho de que en la cara interna de los testeros se hallan unidas unas láminas dobladas en "L", una de cuyas ramas está doblada longitudinalmente formando un ángulo diedro, el cual soporta al portacebador, mien-

80140

1 ABR



tras que en la cara de la caja enfrentada a dicha rama, está practicada una abertura que permite la manipulación del cebador.

3. Montaje perfeccionado para soportes de tubos luminiscentes.
- 5.

La presente memoria descriptiva consta de seis hojas foliadas, escritas a máquina por una sola cara.

Barcelona, a 1º de abril de 1960.

Agustín RAMONEDA FELISA

p. a.



Fig. 1

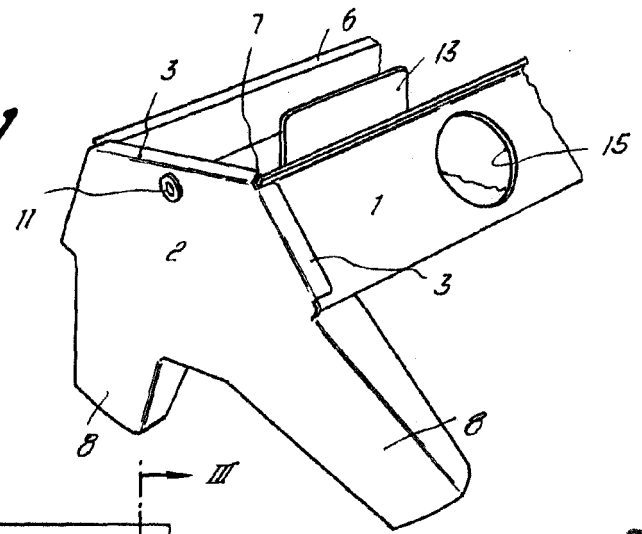


Fig. 2

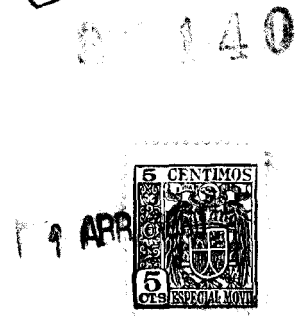
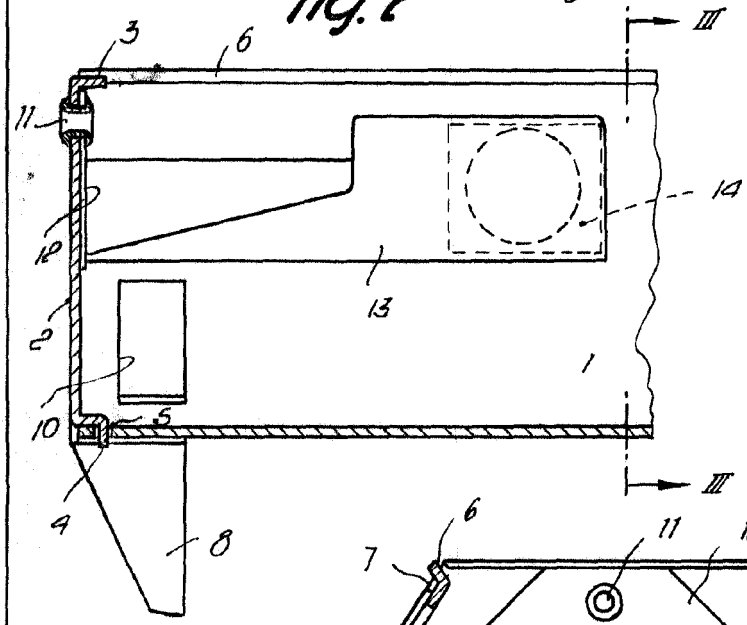
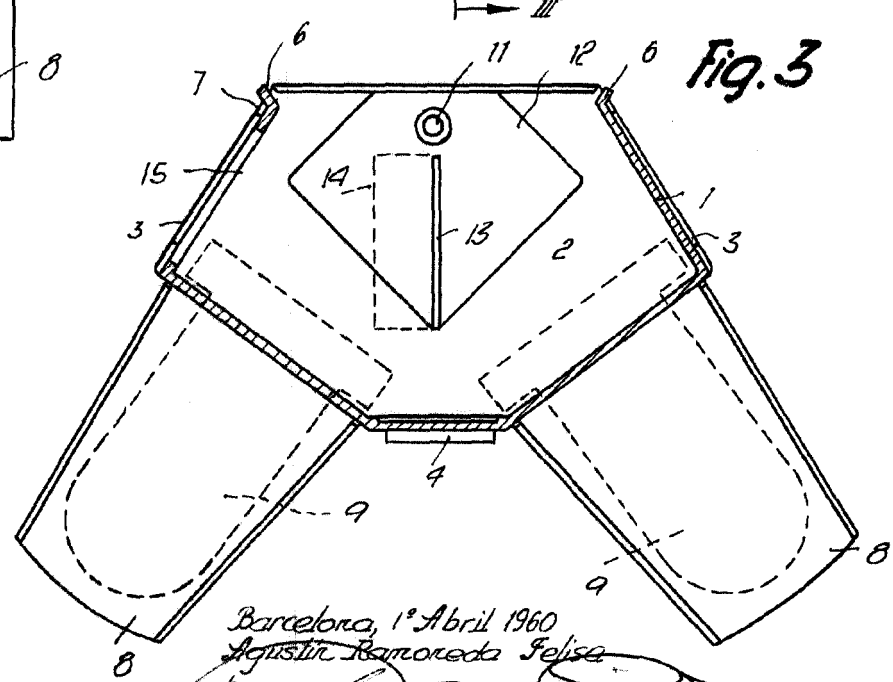


Fig. 3



Barcelona, 1º Abril 1960  
 Agustín Ramoneda Felisa  
 f.a.

60863