

70978

15 MAR



70978

MODELO DE UTILIDAD

por 20 años

por "UNA JAULA PARA PAJAROS, PERFECCIONADA", a favor de D. Manuel Sales Marigó, de nacionalidad española, domiciliado en Barcelona, Vila y Vilá, 45.

=====

MEMORIA DESCRIPTIVA

Las jaulas metálicas para pájaros están constituidas usualmente, como es sabido, por dos partes esenciales: el cuerpo de jaula propiamente dicho, y el zócalo o base, con su fondo y doble fondo que constituyen la parte baja de las mismas. Estos dos últimos elementos suelen estar fabricados de metal, casi siempre un metal oxidable, y son las más expuestas a la corrosión por cuanto reciben continuamente el depósito de los excrementos del animal y las salpicaduras del agua que éste ocasiona. La consecuencia de

79978

16 MAR



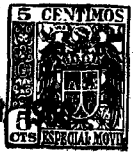
todo ello es el ataque del material por la producción de óxidos del metal respectivo, los cuales aumentan y acaban por corroer totalmente los citados elementos.

- El presente Modelo de utilidad se refiere a un nuevo
5. tipo de jaula en la que la parte inferior está constituida por un cuerpo a modo de caja, fabricado con un material inatacable por el depósito de excremento del animal enjaulado y por el agua, la cual -como es de ver- presenta las ventajas que son de ver, no solamente en cuanto a la conservación del referido elemento sino al entretenimiento de la
  10. jaula y el cuidado del pájaro. Efectivamente, si bien se ha intentado realizar una jaula con su parte inferior no metálica, esa realización es sumamente deficiente y además incómoda, por las manipulaciones a que da lugar su entretenimiento.
  - 15.

- En el nuevo Modelo, el comedero y el bebedero del animal se disponen en la parte exterior lateral del cuerpo inferior, pudiendo ser manejados cómodamente desde el exterior. Asimismo, se preve un sistema de cierre de la
20. parte correspondiente a estos dos dispositivos para evitar la posible salida del pájaro.

Para su mejor comprensión, se acompañan a la presente memoria unos dibujos que ilustran, a título de ejemplo, una realización de la nueva jaula, según el Modelo.

25. La figura 1 presenta una vista en perspectiva del cuerpo inferior de la jaula y la figura 2 una vista de ésta con el cuerpo adaptado. La figura 3 muestra una sección lateral parcial con indicación del sistema de unión de las dos piezas, y la figura 4 muestra el sistema de cierre de
30. las aberturas del comedero y bebedero, cuando éstos no están montados.



Según los dibujos, la jaula -1- recibe en su parte inferior, el cuerpo -2- en forma de prisma o tronco de pirámide de poca inclinación en sus caras, cuyas aristas y vértices -2'- podrán estar redondeados para mejorar la presentación del conjunto, pudiendo asimismo ir provisto de unos pies o topes de apoyo -3--.

A uno y otro lado del cuerpo -2- se forman los salientes -4- y -5- de la forma adecuada a los recipientes destinados a contener la comida y el agua para el pájaro, respectivamente.

La unión de los dos cuerpos se realiza mediante unos elementos metálicos -6- en forma de varillas dobladas por su extremo -7- por el que se fijan al cuerpo -2-, mediante un engatillado -8-. Por su otro extremo, dichas varillas forman un anillo -9- por el que se articulan alrededor de un eje horizontal -10--.

El acceso del animal al comedero y el bebedero se efectúa por unos ensanchamientos -11- formados a cada lado por los alambres de la jaula. Para evitar que el animal pueda escapar a través de aquellos pasos mientras aquellos dispositivos citados no se hallan en su lugar, se preve un sistema de cierre de los referidos pasos. Una pieza corredera -12-, de la forma dibujada en la figura 4, puede deslizarse verticalmente, siendo empujada hacia arriba por unos resortes -13-, que determinan la obstaculización del ensanchamiento cuando no figuran los elementos de referencia. Cuando éstos se colocan en el cuerpo -2-, su propio peso vence la acción de los resortes y quedan libres las aberturas -11--.

Las ventajas de la nueva jaula son evidentes, pues aparte la gran comodidad que representa para cambiar la comida del pájaro, impide que éste ensucie los recipientes



que contienen la misma. La unión de las dos piezas se efectúa por medio de elementos de gran extensión de agarre, lo que evita roturas del material cuando la zona de sujeción es pequeña, como ocurre en otros tipos de jaulas que han intentado una solución del tipo de la propuesta en el actual Modelo.

Todo cuanto no afecte, altere, cambie o modifique la esencia de la jaula aquí descrita, será variable a los efectos del actual Modelo.

10. N O T A.

Se reivindica como objeto de este registro por Modelo de utilidad:

- 1.- Una jaula para pájaros, perfeccionada, caracterizada porque la parte inferior queda formada por un cuerpo a modo de caja de forma concordante con la de la jaula y de constitución simétrica, que lleva a uno y otro lado y en su parte exterior sendos dispositivos para contener el comedero y el bebedero del animal, realizándose la unión de los dos cuerpos mediante unas varillas articuladas en un eje horizontal situado en cada pared lateral de la jaula y que encajan en un entrante adecuado previsto en los dispositivos portacomedores, correspondiendo a estos últimos, para el acceso del pájaro a la comida y bebida, unos ensanchamientos en los espacios limitados por los barrotes de la jaula, que se cierran en ausencia de los recipientes comedores por medio de una pieza autoelevable por la acción de un resorte anejo, cuya tensión se vence por el propio peso de dichos recipientes al ser dispuestos en el dispositivo correspondiente, quedando expeditos los referidos ensanchamientos.

Sean cuales fueren las circunstancias que concu-

7393

15 MAR



rran en la esencialidad del Modelo de utilidad, definido en la anterior reivindicación, cuyo objeto es:

2.- "UNA JAULA PARA PAJAROS, PERFECCIONADA".

5. Consta la presente memoria de cinco hojas foliadas, mecanografiadas por una sola cara y del dibujo adjunto.

Barcelona, quince de marzo de mil novecientos sesenta.

P.A. de D. Manuel Sales Marigó,

L. DURAN CORRETJER  
P. P.



15 MAR

79973

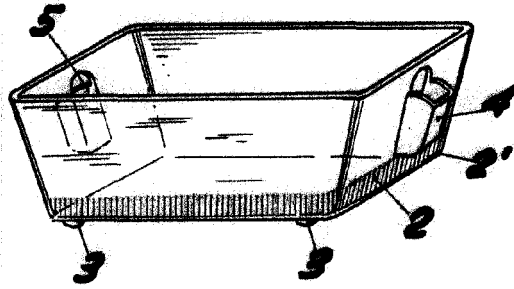


Fig. 1

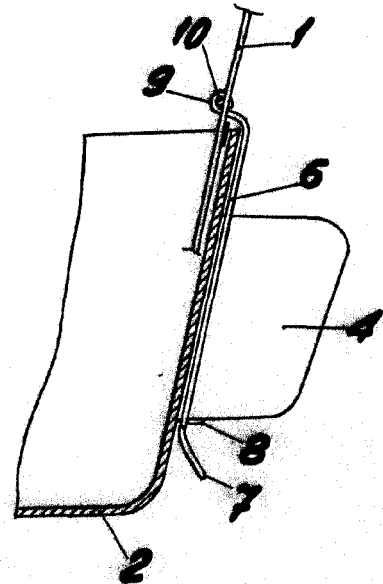


Fig. 3

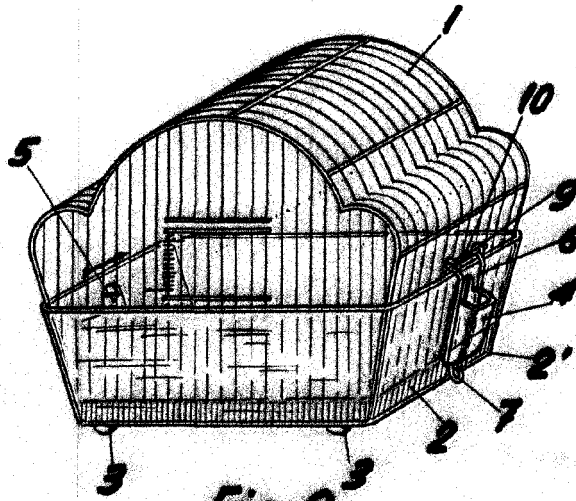


Fig. 2

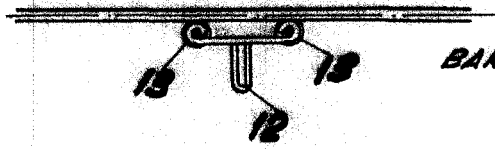
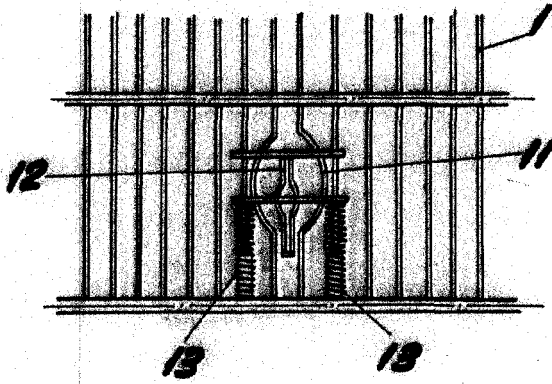


Fig. 4

BARCELONA, 15 MARZO DE 1960

L. DURAN  
P.P.Y.