

A. H.

L.-

79966



Memoria Descriptiva

para

Un Modelo de Utilidad, por veinte años en España

a favor de

Vincenzo Cattaneo Zampieri

- de nacionalidad italiana -

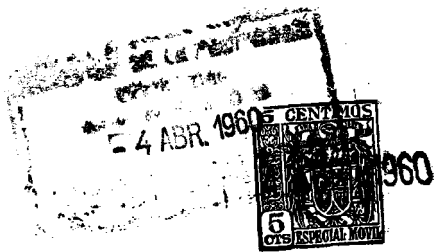
residente en

TURIN (Italia).- Vía Piazza n° 3

por:

" PERSIANA ENROLLABLE "

2.-



79966

5 El presente Modelo de Utilidad se refiere a una persiana enrollable, susceptible de ser construída de material plástico, formando una serie de perfiles obtenidos por extrusión y unidos entre sí mediante una cadena de acero recubierto de cinc, de modo que cada uno de esos perfiles es solidario de eslabones enfrentados y paralelos, de las cadenas que arman la persiana.

10 Las articulaciones entre los eslabones sucesivos de tales cadenas, permiten un desplazamiento relativo entre perfiles o elementos sucesivos de la persiana de 90° y les mantienen separados entre sí las distancias suficientes, para el adecuado paso del aire y para que pueda efectuarse un perfecto enrollamiento de la persiana sobre su tambor de recogida.

15 Además cada uno de esos elementos presenta, en el borde exterior de su parte inferior, una aleta que, cuando la persiana está extendida, solapa la parte superior del elemento situado inmediatamente debajo.

20 Los perfiles de plástico que forman los elementos de la persiana, están usualmente reforzados por tabiques transversales interiores y también con el mismo objeto, pueden llevar, cuando las características del elemento lo aconsejen, refuerzos metálicos.

25 La ventaja principal de la disposición que se reivindica, es que los esfuerzos que se presentan en el manejo normal de la persiana son exclusivamente resistidos por

3.-



79966

los eslabones metálicos y sus articulaciones, lo que permite que la persiana tenga una duración indefinida, no obstante el material principal de que está constituida.

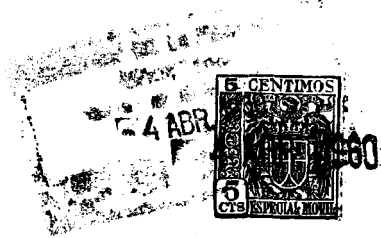
5 Además sus elementos, formados por perfiles embutidos en frío con resinas, pueden tener ya sin necesidad de pintura ni barnizado alguno el colorido necesario, (incorporando a la pasta la sustancia pertinente), y éste es inalterable por la acción de los agentes atmosféricos.

10 La estructura tubular de los perfiles de cloruro de polivinilo, con refuerzos transversales, que constituyen los elementos de la persiana, le proporcionan unas condiciones de resistencia apropiada para el fin a que se destinan. Además, no intervienen materiales con diferentes coeficientes de dilatación, que puedan dar lugar a roturas.

15 Cuando los elementos sean de longitud superior a 2 metros, uno de cada cinco será reforzado con un perfil metálico.

20 Las guías de la persiana a que nos referimos serán de un modo preferente de acero recubierto de zinc.

25 El elemento inferior de la persiana, que constituye su zócalo terminal, se hace del mismo material, y va provisto de topes de recogida solidarios de los últimos eslabones de las correspondientes cadenas, con lo que se elimina también la posibilidad de romper la persiana en



79966

los golpes bruscos que puedan darse al recogerla.

5 Concretaremos las características de la persiana que se reivindica con referencia a las adjuntas figuras, que corresponden únicamente a una forma de ejecución, sin caracter alguno limitativo, que se presenta a título de ejemplo de realización con el fin indicado, ya que la forma, dimensiones y materiales con que se fabriquen las distintas piezas, serán en cada caso las que se estimen pertinentes, para la aplicación concreta de que se trate, sin que tales variaciones, así como las que puedan hacerse en detalles de presentación u organización, afecten a la esencialidad reivindicada, por lo que las persianas enrollables que se fabriquen de acuerdo con la idea general reseñada, y cualquiera de esas modificaciones, no serán sino variantes, igualmente comprendidas y protegidas por el presente registro.

10 La figura 1 presenta la vista de un trozo de persiana, establecida de acuerdo con lo que se reivindica, incluyendo en tal representación el tope de apoyo al recogerla, y el extremo de una de las cadenas que la arman.

15 La figura 2 muestra la vista de perfil de dicho trozo de persiana.

La figura 3 corresponde a la sección de la misma, por un plano perpendicular a los ejes de sus articulaciones.

20 La figura 4 ilustra una vista parcial de la persiana, al seccionarla por el plano de esas articula-

5.-



79966

ciones, es decir, perpendicular al plano de la figura anterior.

5 Con referencia a dichas figuras y a los números que sobre ellas designan las partes y detalles de la persiana representada, que interesan a los fines de esta memoria, la descripción de la misma es como sigue:

10 La persiana está constituida por elementos huecos 1, usualmente obtenidos por extrusión con materiales plásticos o análogos apropiados, cada uno de cuyos elementos presenta en el borde, que ha de quedar por encima del elemento inmediato inferior, una aleta 2 que, cuando la persiana está extendida (figura 1), cierra el espacio comprendido entre ambos.

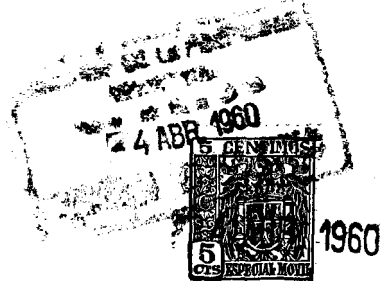
15 En cada uno de esos elementos va montado atravesándolo un eslabón 3, de la cadena que arma la persiana, y cuya articulación 5 queda comprendida entre cada dos elementos 1.

20 Cada uno de los elementos lleva tabiques transversales 10, que refuerzan su conjunto, así como los nervios interiores 11.

25 El elemento inferior 6, suele ser mayor que los restantes, y en él va montada la escuadra 7, que lleva el tope 8 de recogida, mediante los tornillos 9. En 4 se indica el extremo de la cadena, por la cual se efectúa tracción para recogerla.

La descripción que antecede comprueba que

6.-



79966

los elementos 1 no sufren ningún esfuerzo ni de tracción, ni de flexión al enrollar la persiana, ya que son los eslabones 3 los que se articulan entre sí y experimentan tales esfuerzos.

5 La descripción que antecede comprueba que los elementos 1, solapados por las aletas 2 del que tienen encima, hacen que la lluvia escurra hacia abajo a lo largo de la persiana, impide las vistas desde el exterior al interior, y permite el paso del aire y de la luz desde abajo hacia arriba.

4 ABR 1930



79966

N O T A.-

El presente Modelo de Utilidad consta de las siguientes reivindicaciones:

5 1.- Persianas enrollables, caracterizadas porque sus elementos son perfiles huecos embutidos en frío, cada uno de los cuales es solidario de eslabones, enfrentados y paralelos, de las cadenas que arman la persiana, de modo que, las articulaciones entre elementos consecutivos, se realizan únicamente por las de los eslabones en ellos montados.

10 2.- Persianas enrollables, caracterizadas, según anterior, porque cada perfil hueco, que forma un elemento, se prolonga, en su borde inferior exterior, en una aleta longitudinal, destinada a solapar el espacio comprendido entre ese elemento y el inmediato inferior.

15 3.- Persianas enrollables, según anteriores, caracterizadas porque el perfil extremo, que corresponde al zócalo de la persiana, lleva montados los topes de limitación de recogida, unidos a los últimos eslabones de cadena.

20 4.- Persianas enrollables según anteriores, caracterizadas porque los perfiles huecos que forman sus elementos llevan tabiques transversales y nervios metálicos de refuerzo.

25 5.- Persianas enrollables.

4 ABR. 1960

8.-



1960

79966

Según se describe y reivindica en la presente memoria descriptiva y se ilustra con los planos que a la misma se acompañan.

Consta esta memoria de ocho hojas foliadas y escritas a máquina por una sola de sus caras.

5

Madrid, a 4 ABR. 1960

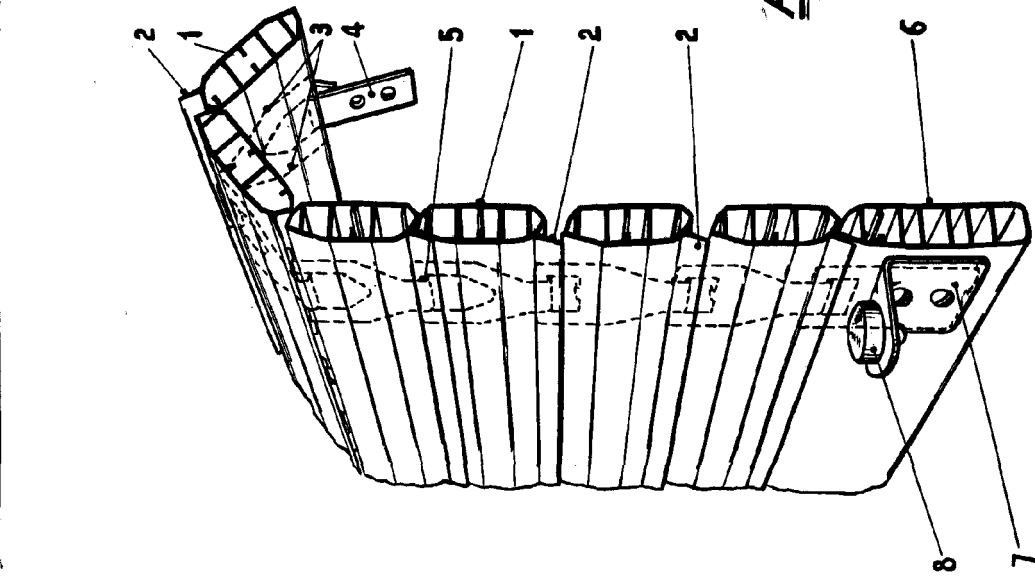


FIG. 1

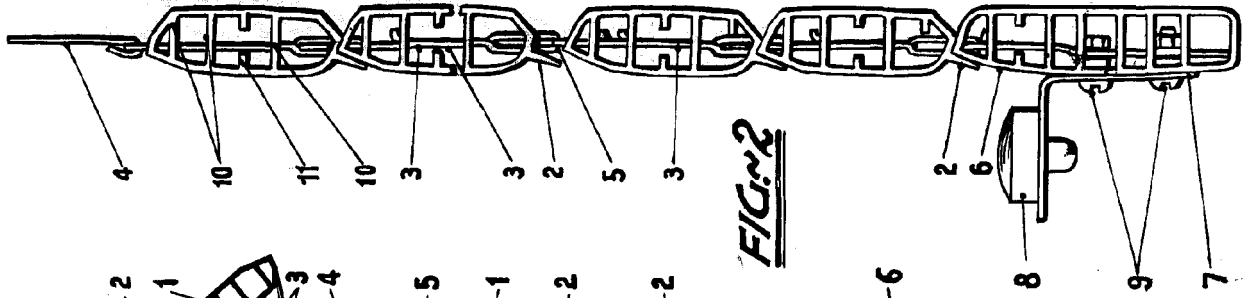


FIG. 2

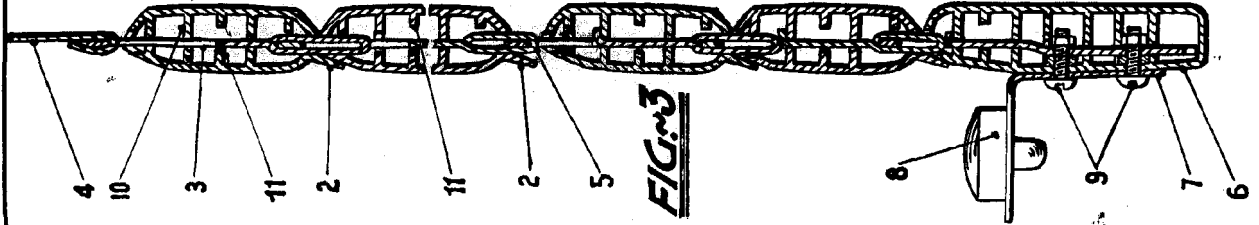


FIG. 3

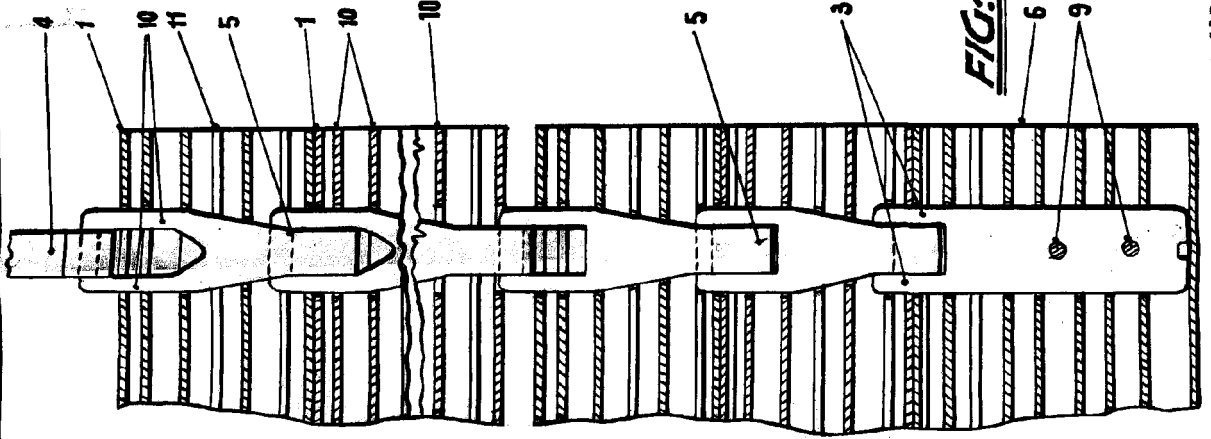


FIG. 4

ESCALA VARIABLE

79986

